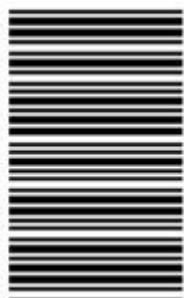


110

A



110A

نام:
نام خانوادگی:
محل امضا:



«اگر دانشگاه اصلاح شود مملکت اصلاح می شود.»
امام خمینی (ره)

دفتر چه شماره (۱)

صبح جمعه
۱۳۹۴/۱۲/۱۴

جمهوری اسلامی ایران
وزارت علوم، تحقیقات و فناوری
سازمان سنجش آموزش کشور

آزمون ورودی دوره دکتری (نیمه متمرکز) - سال ۱۳۹۵

باستان شناسی (کد ۲۱۱۶)

مدت پاسخگویی: ۱۲۰ دقیقه

تعداد سؤال: ۷۵

عنوان دروس اختصاصی، تعداد و شماره سؤال ها

ردیف	دروس اختصاصی	تعداد سؤال	از شماره	تا شماره
۱	باستان شناسی دوران پیش از تاریخ، باستان شناسی دوران تاریخی، باستان شناسی دوران اسلامی	۷۵	۱	۷۵

این آزمون نمره منفی دارد.
استفاده از ماشین حساب مجاز نیست.

حق چاپ، تکثیر و انتشار سؤالات به هر روش (الکترونیکی و ...) پس از برگزاری آزمون، برای تمامی اشخاص حقیقی و حقوقی تنها با مجوز این سازمان مجاز می باشد و یا متخللین برابر مقررات رفتار می شود.

باستان‌شناسی دوران پیش‌اتاریخ:

- ۱- الگوی استقرار متناسب با جمعیت‌های پارینه‌سنگی جدید در زاگرس، کدام است؟
- (۱) دره‌های میانکوهی کم ارتفاع و دارای آب‌های سطحی دائمی
 - (۲) دره‌های تنگ در ارتفاعات بالاتر از ۲۰۰۰ متر از سطح آب‌های آزاد.
 - (۳) موقعیت‌های خاص در زیست‌بوم‌هایی که به منابع طبیعی دسترسی دارند.
 - (۴) دره‌های میانکوهی که بلندی آن‌ها کمتر از ۱۸۰۰ متر از سطح آب‌های آزاد است.
- ۲- اگر این فرض پیکوت را بپذیریم که پیشرفت‌های اولیه فلزکاری در پیش‌اتاریخ ایران در نواحی‌ای روی داده که معادن در آن متمرکز بوده است، برای پژوهش در مورد شکل‌گیری فلزکاری در پیش‌اتاریخ ایران، کدام منطقه مطلوب است؟
- (۱) فلات مرکزی و شرق ایران
 - (۲) مناطق پست جنوب‌غرب ایران
 - (۳) غرب ایران و رشته‌کوه‌های زاگرس
 - (۴) دامنه‌های شمالی البرز و شمال ایران
- ۳- گاه‌نگاری پیشنهادی برای مراحل مختلف (قدیم، میانی و جدید) فرهنگ بانس در فارس، به ترتیب از راست به چپ در حدود چه سال‌های پیش از میلاد هستند؟
- (۱) ۲۴۰۰-۳۰۰۰، ۳۰۰۰-۳۱۵۰، ۳۲۵۰-۳۳۰۰
 - (۲) ۲۷۰۰-۳۰۰۰، ۳۰۰۰-۳۲۵۰، ۳۲۵۰-۳۴۰۰
 - (۳) ۲۷۰۰-۳۵۰۰، ۳۵۰۰-۳۷۵۰، ۳۷۵۰-۳۹۰۰
 - (۴) ۲۷۰۰-۳۲۵۰، ۳۲۵۰-۳۵۵۰، ۳۵۵۰-۳۷۰۰
- ۴- به نظر نوامی میلر، دو گروه عمده داده‌ها برای مطالعات گیاه باستان‌شناسی در پیش‌اتاریخ ایران، کدام است؟
- (۱) پوشش گیاهی معاصر و اطلاعات زیست بومی در مناطق مختلف ایران
 - (۲) گرده‌شناسی گیاهان پیش‌اتاریخی از طریق شناورسازی بقایای نهشته‌های پیش‌اتاریخی
 - (۳) دانه‌های نیم‌سوخته مانده در بین لایه‌های پیش‌اتاریخی و داغ و نشان گیاهان در گل و بقایای معماری
 - (۴) بقایای گیاهی حاصل از کاوش در محوطه‌های باستانی و گرده‌های گیاهی شناسایی شده از نمونه‌برداری در رسوبات کف دریاچه‌ها
- ۵- شباهت نشانه‌های مشهور به «علامت سفالگر»، در کدام گروه از محوطه‌های پیش‌اتاریخی جنوب‌شرق ایران بیشتر است؟
- (۱) شهداد، تل ابلیس، بمپور
 - (۲) شهداد، یحیی، شهر سوخته
 - (۳) ابلیس، بمپور، دارستان بم
 - (۴) شوش هزاره چهارم، باکون و شهر سوخته
- ۶- از نظر کربای (۱۹۷۶) با گذشت حدود دو هزار سال، در چه صورتی امکان کشف محوطه در بررسی‌های باستان‌شناسی میسر می‌شود؟
- (۱) دسترسی به آثار در سطح
 - (۲) اسکان دوباره یا تخریب‌های بعدی محوطه باستانی
 - (۳) تمرکز آثار در موقعیت‌های مسطح و دارای شیب کمتر از سه درجه
 - (۴) ترک محل برای همیشه و غرق شدن آن با نهشته‌های دوره‌های جدید
- ۷- ظروف موسوم به آلویی، از کدام لایه‌های تپه قبرستان شناسایی شده‌اند؟
- (۱) لایه ۱۳ تا ۷
 - (۲) لایه ۱۳ تا ۱۱
 - (۳) لایه ۱۹ تا ۱۳
 - (۴) لایه ۱۹ تا ۱۶

- ۸- در تسلسل لایه‌نگاری و گاه‌نگاری منطقه دهلران، فاز بیات معرف کدام دوران پیش‌از تاریخ است؟
 (۱) مس‌سنگی میانی (۲) مس‌سنگی جدید (۳) مس‌سنگی قدیم (۴) نوسنگی قدیم
- ۹- کدام فاز دوره نوسنگی جنوب‌غرب ایران، بنیان‌های زندگی یکجانشینی (روستانشینی) کامل شده است؟
 (۱) نوسنگی میانی (۲) نوسنگی قدیم (۳) نوسنگی جدید (۴) نوسنگی یا سفال
- ۱۰- ساکنان اولیه تپه سیلک (دوره I) از چند نوع سفال استفاده می‌کردند؟
 (۱) یک (۲) چهار (۳) سه (۴) دو
- ۱۱- طبق نظر فلانری، تبدیل خانه‌های مدور دوران آغاز نوسنگی به خانه‌های چهارگوش در دوران نوسنگی را ناشی از کدام مورد می‌دانند؟
 (۱) پیشرفت شناخت در خواص مصالح (۲) تغییر الگوی استقرار موقت به دائمی
 (۳) دگرگونی در اقتصاد و سازمان اجتماعی (۴) شکل‌گیری نظام سلسله‌مراتب اجتماعی
- ۱۲- دوره زیستگاهی موسوم به «شکار کردن فک آبی»، در کاوش‌های غار کمر بند بر اساس آزمایش کربن ^{14}C ، به کدام دوره زمانی متعلق است؟
 (۱) ۶۱۲۰ ق. م (۲) ۷۲۷۰ ق. م (۳) ۹۹۱۰ ق. م (۴) ۸۱۷۰ ق. م
- ۱۳- گندم نان یا *Triticum aestivum*، از پیوند کدام گونه‌های گندم وحشی ذیل به وجود آمده است؟
 (۱) *T. Turgidum + Einkorn* (۲) *T. Turgidum + Durum wheat*
 (۳) *T. monococcum + T. turgidum* (۴) *T. monococcum + Aegilops squarrosa*
- ۱۴- رومن گیرشمن، علت اصلی اضمحلال در تپه سیلک شمالی در اواخر دوره دوم سیلک و جابه‌جایی زیستگاه به محل سیلک جنوبی را در چه می‌دانند؟
 (۱) تغییر در شیوه و الگوی معماری (۲) وقوع زلزله و آتش‌سوزی
 (۳) ایجاد پیچیدگی‌های اجتماعی و صنعتی (۴) افزایش جمعیت و فشار ناشی از آن
- ۱۵- یافته‌های کدام محوطه باستانی آغاز نوسنگی بین‌النهرین، با محوطه‌هایی مثل «موری بیت» و «چای اونو» مقایسه شده است؟
 (۱) تل حسونا (۲) تل مغزلیه (۳) پاریم تپه (۴) تل نصریک
- ۱۶- جانورانی که در دوره پارینه‌سنگی قدیم منبع تغذیه گروه‌های انسانی در بین‌النهرین بوده‌اند، کدام‌اند؟
 (۱) پرندگان وحشی، ماهی، آبزیان آب‌های شیرین
 (۲) بز وحشی، قوچ وحشی و آهو پستانداران میانه جثه
 (۳) جوندگان کوچک جثه مانند خرگوش، موش و موش صحرایی
 (۴) گیاه‌خوران بزرگ جثه مثل فیل و اسب سانان، غزال و گوزن
- ۱۷- سر پیکان‌های سبک خیامی، از کدام محوطه در بین‌النهرین یافت شده است؟
 (۱) تپه درهال (۲) تپه جارمو (۳) تپه قرمز دره (۴) تپه ام‌الدباغیه
- ۱۸- بر اساس پژوهش‌های تونی و بلکینسون، کانال‌های طبیعی، از چه زمانی در بین‌النهرین پیش‌از تاریخ وجود داشته‌اند؟
 (۱) هزاره دوم و اول پیش از میلاد (۲) هزاره چهارم و سوم پیش از میلاد
 (۳) هزاره پنجم و چهارم پیش از میلاد (۴) هزاره ششم و پنجم پیش از میلاد

- ۱۹- دوران مس سنگی (کالکولتیک)، به چه فرهنگ‌هایی در بین‌النهرین اطلاق می‌شود؟
- (۱) مس سنگی معادل حلف و سامره است.
 - (۲) مس سنگی معادل فرهنگ عبید و سامره است.
 - (۳) اصطلاح مس سنگی در بین‌النهرین برای حلف و عبید به کار می‌رود.
 - (۴) اصطلاح مس سنگی برای فرهنگ‌های حسونا و حلف به کار می‌رود.
- ۲۰- پیکرک‌های انسانی دوره عبید را در چند گروه می‌توان مورد مطالعه قرار داد؟
- (۱) دو (۲) سه (۳) چهار (۴) شش
- ۲۱- مهم‌ترین ویژگی فنی سفال دوره عبید، کدام است؟
- (۱) ظرافت بالا
 - (۲) پخت بیش از حد متعارف
 - (۳) آمیزه ترکیبی
 - (۴) نقوش منفی
- ۲۲- آثار فرهنگ موستری متعلق به پارینه‌سنگی میانه در شمال بین‌النهرین، بیشتر از طریق چه روش‌هایی شناسایی شده‌اند؟
- (۱) گمانه‌زنی‌ها در محل‌های روباز
 - (۲) کاوش‌های کوچک مقیاس در غارهای منطقه
 - (۳) کاوش‌های گسترده در استقرارهای دارای آثار این دوره
 - (۴) بررسی‌های روشمند میدانی و تجزیه و تحلیل چشم‌اندازها
- ۲۳- کدام سفال از دوره چهارگانه تطوری عبید، از دیگر گونه‌ها پرنقش‌تر است؟
- (۱) عبید I (۲) عبید II (۳) عبید III (۴) عبید IV
- ۲۴- سفال استاندارد با نقش کنده، معرف کدام دوره فرهنگی در تپه حسونا است؟
- (۱) طبقه I - b (۲) طبقه II (۳) طبقه I - A (۴) طبقه I - C
- ۲۵- بر اساس گمانه‌زنی دیرین اقلیم‌شناسی در کف دریاچه زریبار، شرایط اقلیمی زاگرس مرکزی از حدود ۴۰,۰۰۰ سال پیش چگونه بوده است؟
- (۱) تاکنون تغییری نکرده است.
 - (۲) نوار پسته - بلوط چندبار در ارتفاعات مختلف گسترش یافته است.
 - (۳) توالی تغییرات پوشش گیاهی به صورت متناوب جنگل و چمن‌زار است.
 - (۴) حدود ۴۰ تا ۳۶ هزار سال پیش جنگل تنگ بلوط، پسته، افرا بوده است.
- باستان‌شناسی دوران تاریخی:
- ۲۶- کوکونوم کدام است؟
- (۱) راه‌پله زیگورات
 - (۲) نیایشگاه طبقه بالای زیگورات
 - (۳) حوض آب مقدس شبستان زیگورات
 - (۴) گاو لعاب‌دار دارای کتیبه نگهبان محدوده زیگورات
- ۲۷- دوره ایلام میانی I کدام برهه زمانی است؟
- (۱) ۱۱۰۰-۱۲۰۰ ق. م (۲) ۱۲۰۰-۱۴۰۰ ق. م (۳) ۱۳۵۰-۱۵۰۰ ق. م (۴) ۱۴۰۰-۱۵۰۰ ق. م

- ۲۸- مهم‌ترین اثر (کتیبه) مکشوفه از تپه قلعه گلی (قلعه افغان) مربوط به کدام پادشاه ایلامی است؟
 (۱) کوتیر ناهونته
 (۲) شوتروک ناهونته
 (۳) هوته لوتوش اینشوشیناک
 (۴) شیلهاک اینشوشیناک
- ۲۹- منظره تصرف کدام شهر ایلامی، به صورت نقش برجسته از کاخ سناخریب به دست آمده است؟
 (۱) مدکتو
 (۲) لیان
 (۳) کاپناک
 (۴) دوراوتاش
- ۳۰- در کدام نقش برجسته ایلامی، نوازندگان در مراسم قربانی حیوانات حضور دارند؟
 (۱) نقش رستم
 (۲) هانی در کول فره
 (۳) بارعام خدایان در کورائگون
 (۴) هانی و خانواده در اشکفت سلمان
- ۳۱- دلایل تردید پژوهشگران در وجود امپراطوری یا پادشاهی بزرگ ماد کدام است؟
 (۱) عدم اشاره متون آشوری قرن ۹ تا ۷ ق.م - عدم اشاره متون بابلی - عدم اشاره متون یونانی
 (۲) عدم اشاره منابع هخامنشی - عدم اشاره متون سریانی - عدم اشاره متون بابلی
 (۳) کمبود مدارک باستان‌شناسی - عدم اشاره متون آشوری - عدم اشاره منابع یونانی
 (۴) کمبود داده‌های باستان‌شناسی - عدم اشاره متون آشوری قرن ۹ تا ۷ ق.م - عدم اشاره مستقیم متون بابلی
- ۳۲- آویز سرپازو از کدام محوطه مادی به دست آمده و معرف کدام سبک هنری است؟
 (۱) ازبکی - سبک هنر مادی
 (۲) نوشیجان - سبک هنر مادی
 (۳) نوشیجان - سبک هنر آشوری
 (۴) گودین تپه - سبک هنر آشوری
- ۳۳- کدام دولت کوچک در قرن هشتم قبل از میلاد، در نواحی جنوبی دریاچه ارومیه تشکیل شد؟
 (۱) ماننا
 (۲) هوری
 (۳) لولوبی
 (۴) اورارتو
- ۳۴- محوطه باستانی صرم در کجا قرار دارد؟
 (۱) قم
 (۲) کاشان
 (۳) همدان
 (۴) اصفهان
- ۳۵- کدام مورد در ارتباط با بناهای مختلف مجموعه نوشیجان، درست است؟
 (۱) معبد مرکزی، تالار ستون‌دار، معبد غربی قدیمی، اتاق سکودار، دروازه ورودی، حصار
 (۲) معبد مرکزی، تالار ستون‌دار، انبارهای شمالی، معبد غربی قدیمی، دروازه ورودی، حصار
 (۳) معبد مرکزی، تالار ستون‌دار، اتاق سکودار، معبد غربی قدیمی، قلعه (مجموعه انبارها)، حصار
 (۴) معبد مرکزی، معبد غربی قدیمی، قلعه (مجموعه انبارها)، حصار و فضاهای طاق‌دار، تالار ستون‌دار
- ۳۶- به نظر پرادا، کدام مورد در خصوص کاربری برج‌های پاسارگاد و نقش رستم محتمل‌تر است؟
 (۱) قربانگاه
 (۲) آرامگاه
 (۳) نگهداری آتش مقدس
 (۴) نگهداری کتاب‌های مقدس
- ۳۷- کدام مورد در خصوص زمان پی‌ریزی و منشأ معماری تل تخت به دیدگاه استروناخ نزدیک‌تر است؟
 (۱) نیمه دوم قرن ۶ ق.م - یونان
 (۲) نیمه دوم قرن ۶ ق.م - لیدی
 (۳) اوایل قرن ۵ ق.م - آکروپولیس در سارد
 (۴) نیمه دوم قرن ۶ ق.م - آکروپولیس یونان
- ۳۸- «دهکده هخامنشی» که توسط گیرشمن کاوش شد در کدام قسمت محوطه باستانی شوش قرار دارد؟
 (۱) آکروپول
 (۲) شهرشاهی
 (۳) تل آپادانا
 (۴) شهر (محل) صنعتگران
- ۳۹- کوشک یا کاخ کوچک ساخته شده در بابل مربوط به کدام پادشاه هخامنشی است؟
 (۱) اردشیر اول
 (۲) خشایارشا
 (۳) داریوش اول
 (۴) داریوش دوم

۴۰- سی هزار لوحه گلین اسناد دیوانی تخت جمشید، به چه خط و زبانی بوده است؟

(۱) عیلامی

(۲) پارسی باستان

(۳) عیلامی - پارسی باستان

(۴) بابلی - پارسی باستان

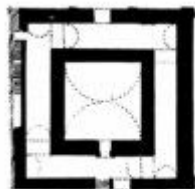
۴۱- نقشهٔ مقابل مربوط به کجا است؟

(۱) معبد شمی

(۲) معبد تاکسیلا

(۳) معبد هاترا

(۴) معبد جندیال



۴۲- معبد مخصوص پرستش هرکول در کدام منطقه کاوش شده است؟

(۱) شمی

(۲) شوش

(۳) تنگ سروک

(۴) مسجدسلیمان

۴۳- لقب «دوستدار یونانی» تا زمان کدام پادشاه اشکانی روی سکه‌ها رواج داشت؟

(۱) بلاش اول

(۲) اردوان دوم

(۳) بلاش سوم

(۴) اردوان چهارم

۴۴- در کدام محوطهٔ دورهٔ اشکانی، می‌توان بناهای مذهبی مشابه با معبد مرکزی نوشیجان مادی یافت؟

(۱) قومس

(۲) هگمتانه

(۳) ده بزان

(۴) لاندیسه

۴۵- نقش هراکلس در کدام نقش برجسته دیده می‌شود؟

(۱) برویت

(۲) شیرین او

(۳) کوه قاراز

(۴) تنگ بتان شیمبار

۴۶- در زمان کدام پادشاه ساسانی، امپراطور روم آتشکدهٔ آذرگشنسب در تخت سلیمان را تخریب کرد؟

(۱) قباد

(۲) پیروز

(۳) خسرو دوم

(۴) خسرو اول

۴۷- کدام شهر ساسانی به دلایل دفاعی و نظامی، در مرز امپراتوری روم شرقی ساخته شد؟

(۱) شاد شاپور

(۲) فیروز شاپور

(۳) بلاش شاپور

(۴) به ازاندیو شاپور

۴۸- کارکرد فضاهای معماری تورنگ تپه در دورهٔ ساسانی، کدام است؟

(۱) شهر ساسانی

(۲) مجموعهٔ مذهبی

(۳) مجموعهٔ مذهبی و تدفینی

(۴) حصار دفاعی و مجموعهٔ بناهای داخل آن

۴۹- ایوان مداین در کدام یک از شهرهای مجموعهٔ مداین قرار دارد؟

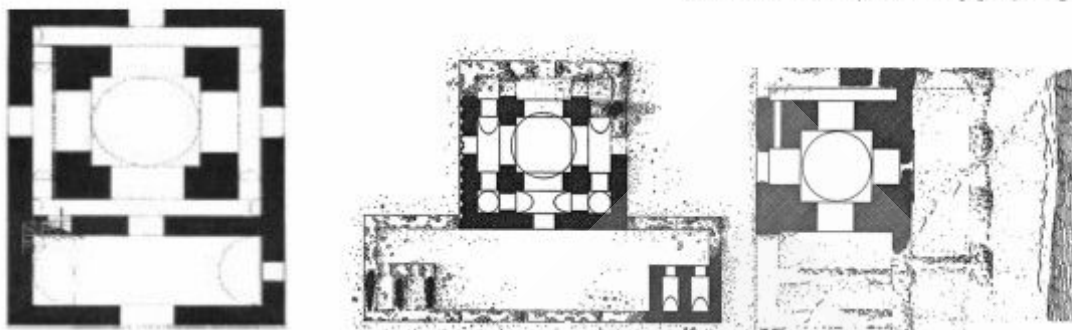
(۱) تیسفون

(۲) اسپانور

(۳) بلاشگرد

(۴) وه اردشیر

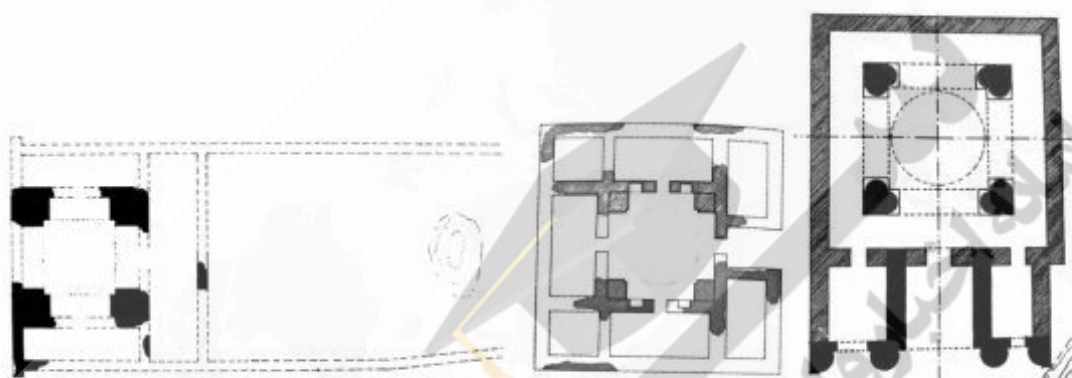
۵۰- پلان‌های ذیل مربوط به کدام آتشکده‌ها است؟



۱

۲

۳



۴

۵

۶

- (۱) جرّه - چهارقاپو - بازه هور - آتشکوه - ملک - کراته
 (۲) کراته - جرّه - ملک - بازه هور - نگار - آتشکوه
 (۳) نیاسر - نگار - ملک - بازه هور - کراته - جرّه
 (۴) نگار - جرّه - بازه هور - ملک - کراته - آتشکوه

باستان‌شناسی دوران اسلامی:

۵۱- عبارت ذوالریاستین به کدام معنا، لقب چه کسی و بر روی سکه‌های کدام شخصیت دیده شده است؟

- (۱) صاحب مال و جان مردم - فضل بن سهل - امام رضا (ع)
 (۲) صاحب شمشیر و قلم - فضل بن سهل - امام رضا (ع)
 (۳) صاحب شمشیر و قلم - امام رضا (ع) - مأمون
 (۴) صاحب مال و جان مردم - مأمون - مأمون

۵۲- محوطه اسلامی غبیرا در کرمان، معرف کدام گونه از سفال منقوش گلابه‌ای است؟

- (۱) سفال با زمینه گلابه‌ای رنگی
 (۲) سفال با نقش سیاه در زمینه سفید شیری
 (۳) سفال با نقش قرمز در زمینه سفید شیری
 (۴) سفال با نقوش چندرنگ در زمینه سفید شیری

۵۳- گوژکاری از فنون کدام هنر محسوب می‌شود؟

- (۱) سفالگری
 (۲) بلورتراشی
 (۳) فلزکاری
 (۴) شیشه‌گری

- ۵۴- در نقوش دیواری اوایل دوران اسلامی نیشابور، چه تصاویری ارائه شده است؟
 (۱) فقط تصاویر موجودات غیرجاندار
 (۲) تصاویری از مردان، دیوان و زنان بدون هاله دور سر
 (۳) تصاویری از مردان، دیوان و زنان با هاله دور سر، که جنبه تقدس دارد.
 (۴) تصاویری از مردان، دیوان و زنان با هاله دور سر، که جنبه مذهبی ندارد.
- ۵۵- کدام مورد، از نواحی باستانی آسیای مرکزی، در ساحل جنوبی دریاچه آرال، در دو سوی مصب رود جیحون، شامل شهرهای کات، خیوه، گرگانج، اورگنج و غیره است؟
 (۱) بحیره (۲) خوارزم (۳) طاهریه (۴) چرجانیه
- ۵۶- علت اصلی فروپاشی شهر فرح آباد ساری کدام مورد بوده است؟
 (۱) حملات محمود افغان (۲) پیشروی آب دریای خزر
 (۳) کوچ اجباری اقلیت‌های مذهبی (۴) حمله استانکو رازین - فرمانده قشون روسیه تزاری
- ۵۷- بقایای «شهر سیستان»، دومین دارالحکومه سیستان در دوران اسلامی را باید در کدام محوطه باستانی جستجو کرد؟
 (۱) تپه شهرستان در سیستان ایران (۲) زاهدان کهنه در سیستان ایران
 (۳) محوطه عظیم نادعلی در سیستان افغانستان (۴) محوطه عظیم بی‌بی دوست در سیستان ایران
- ۵۸- در قبه الصخره امضاء کدام کاشی‌کار ایرانی و چه تاریخی ثبت شده است؟
 (۱) محمد مجنون - ۹۵۹ ق. (۲) عبدالله تبریزی - ۸۷۲ ق.
 (۳) عبدالله تبریزی - ۹۵۹ ق. (۴) محمد مجنون - ۸۷۲ ق.
- ۵۹- بر سکه کدام شاه صفوی، عبارت «لافتی الا علی لاسیف الا ذوالفقار» ضرب گردیده است؟
 (۱) شاه‌طهماسب دوم (۲) شاه‌طهماسب اول (۳) شاه‌عباس اول (۴) شاه‌عباس دوم
- ۶۰- نام ابومسلم خراسانی بر روی چه جنس سکه‌هایی و در طول چه سال‌هایی ضرب گردیده است؟
 (۱) مسی، سال‌های ۱۲۷ تا ۱۳۲ هجری قمری (۲) طلایی، سال‌های ۱۳۰ تا ۱۳۲ هجری قمری
 (۳) نقره‌ای، سال‌های ۱۲۵ تا ۱۳۰ هجری قمری (۴) نقره‌ای، سال‌های ۱۳۰ تا ۱۳۲ هجری قمری
- ۶۱- مسجد شیخ لطف‌الله توسط کدام معمار و گنبد آن به چه ترتیب ساخته شده و خوشنویس آن که بوده است؟
 (۱) علی‌اکبر اصفهانی - کاربندی و تویزه - علیرضا عباسی
 (۲) محمدرضا اصفهانی - یک کاربندی و یک اربانه - علیرضا عباسی
 (۳) محمدرضا اصفهانی - کاربندی و تویزه و یک اربانه - محمدرضا امامی
 (۴) شجاع بن قاسم اصفهانی - تاق‌های چهاربخشی و هشت‌بخشی - محمدرضا امامی
- ۶۲- مدرسه خان در کدام شهر واقع، توسط کدام استاد ساخته شده و چه چیزی را می‌توان از ویژگی‌های طرح آن برشمرد و مجموعاً دارای چند اتاق است؟
 (۱) مشهد - غیاث‌الدین غوری - چهار ایوانی - ۴۰
 (۲) شیراز - محمد شریف - استفاده از اعداد مقدس - ۱۱۴
 (۳) شیراز - عیسی شیرازی - استفاده قوی از هندسه - ۱۱۰
 (۴) شیراز - حسین شماعی شیرازی - استفاده از اعداد مقدس - ۱۱۴
- ۶۳- به شیوه‌ای از کاربندی که بر اثر تقاطع چند قوس روی ترنیه‌ها و پابریک‌ها ایجاد می‌گردد، چه می‌گویند؟
 (۱) رسمی‌بندی (۲) قواره‌بری (۳) یزدی‌بندی (۴) قطاربندی

۶۴- در معماری اسلامی ایران واژه (تَنَبِي) به کدام مکان اطلاق می‌شود؟

- (۱) اتاق تابستانی برای خواب مهمان
(۲) اتاق تابستانی با کاربری‌های گوناگون
(۳) اتاق زمستانی با کاربری‌های گوناگون
(۴) اتاق زمستانی برای نگهداری غذای فاسدشدنی

۶۵- قواره‌بری چیست و از چه دوره‌ای کاربرد بیشتری یافت؟

- (۱) شیوه‌ای از تزیین دور و حاشیه پنجره‌ها با آجرهای برش‌خورده به فرم‌های منحنی است که از دوره قاجار کاربرد بیشتری پیدا کرد.
(۲) شیوه‌ای از تزیین پنجره‌ها و ارسی‌ها با چوب‌های برش‌خورده به فرم‌های راست‌گوشه و زاویه‌دار است که از دوره صفوی معمول گردید.
(۳) شیوه‌ای از تزیین پنجره‌ها و ارسی‌ها با چوب‌های برش‌خورده به فرم‌های منحنی است که از دوره صفویه کاربرد بیشتری پیدا کرد.
(۴) شیوه‌ای از تزیین از اره‌ها و پنجره‌های مشبک سنگی است که در آن قطعات سنگ را به فرم منحنی برش می‌دهند و از دوره قاجار معمول گردید.

۶۶- ضراب‌خانه‌های «ماه بصره» و «ماه کوفه» به ترتیب نام کدام یک از شهرهای ایران بود؟

- (۱) هرات - مرو (۲) مرو - دینور (۳) موصل - کرمانشاه (۴) نهاوند - دینور

۶۷- روی کدام بنا دو کتیبه با تاریخ‌های قمری و شمسی توأمان به کاررفته است؟

- (۱) پیرعلمدار (۲) ارسلان جاذب (۳) گنبد کاووس (۴) مسجد جامع ورامین

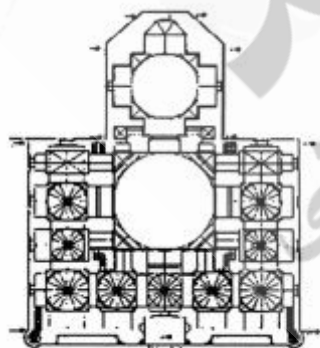
۶۸- مهم‌ترین ویژگی معماری کاخ خورشید در کلات نادری کدام است؟

- (۱) عملکرد نجومی و اخترشناسی بنا
(۲) بهره‌گیری از شیوه‌های سکنج‌سازی
(۳) حجاری و تأثیرپذیری از معماری هندی - مغولی (۴) ابداع شیوه نوین در سامانه آبرسانی

۶۹- کاخ خرابه‌المفجر به امر کدام خلیفه و در کجا احداث گردیده است؟

- (۱) مروان بن عبدالملک - شمال شرق دمشق
(۲) عبدالملک بن مروان - نزدیک اردن
(۳) ولید بن عبدالملک - شمال شرق پالمیر
(۴) هشام بن عبدالملک - بیابانی نزدیک اریحا

۷۰- ترسیم زیر، پلان کدام بنای اسلامی را نشان می‌دهد؟



- (۱) مسجد کبود تبریز
(۲) مسجد جامع برسیان
(۳) مسجد کبود گنبد
(۴) مسجد جامع میدان کهنه (کاشان)

۷۱- «قلعه بنی حماد» و «مسجد الجیوشی»، به ترتیب از مصادیق معماری اسلامی چه کشورهایی به‌شمار می‌آیند؟

- (۱) مصر - تونس (۲) الجزایر - مصر (۳) الجزایر - تونس (۴) مصر - الجزایر

۷۲- نگاره «بهرام در قصر هفت‌گنبد» در کدام نسخه مصور آمده است؟

- (۱) خمسه نظامی (۲) گلستان سعدی (۳) جامع‌التواریخ (۴) شاهنامه فردوسی

- ۷۳- در خصوص مسجد «اطروش» کدام اطلاعات درست است؟
- ۱) از بناهای ایوبیان در قاهره مصر با گنبدی دو پوسته
 - ۲) بنایی از سلجوقیان ترکیه در سیواس بدون گنبد و مناره
 - ۳) از بناهای ممالیک در شهر حلب سوریه، دارای مناره‌ای با دو گلدسته
 - ۴) مسجدی از عثمانیان در شهر دمشق سوریه، با چهار گلدسته کاشی‌کاری شده
- ۷۴- کدام یک از منابع تاریخی، برای شناخت معماری دوره تیموری ارزشمند است؟
- ۱) جوامع‌الحساب
 - ۲) مفتاح‌الحساب
 - ۳) ارشاد‌الحساب
 - ۴) البدیع فی‌الحساب
- ۷۵- روش «الکتروشیمیایی» را برای کدام مورد می‌توان به کار برد؟
- ۱) زدودن اندودها از ظروف مفرغی
 - ۲) پاک کردن زنگارها از ظروف مسی
 - ۳) پاک کردن اندودهای ظروف طلایی
 - ۴) زدودن زنگ‌های اشیاء آهنی

نیوز

سامانه اخبار و اطلاع رسانی دانشگاهی



