

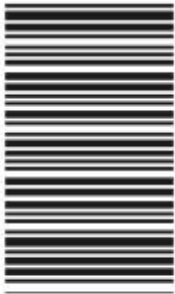
1388

F

نام:

نام خانوادگی:

محل امضا:



138F



«اگر دانشگاه اصلاح شود مملکت اصلاح می‌شود.»
امام خمینی (ره)

صبح جمعه
۱۳۹۵/۱۲/۶
دفترچه شماره (۱)

جمهوری اسلامی ایران
وزارت علوم، تحقیقات و فناوری
سازمان سنجش آموزش کشور

آزمون ورودی

دوره دکتری (نیمه‌متمرکز) داخل - سال ۱۳۹۶

رشته امتحانی باستان‌شناسی (کد ۲۱۷۶)

مدت پاسخگویی: ۱۲۰ دقیقه

تعداد سؤال: ۸۰

عنوان مواد امتحانی، تعداد و شماره سؤالات

ردیف	مواد امتحانی	تعداد سؤال	از شماره	تا شماره
۱	مجموعه دروس تخصصی (دوره پیش از تاریخ و دوران تاریخی ایران (ایلام - مادها - هخامنشی - اشکانی - ساسانی) - دوران اسلامی (معماری و شهرسازی - هنرها - فنون و صنایع - خطوط و کتابت) مبانی باستان‌شناسی (تاریخچه - نظریات - روش‌ها و فنون))	۸۰	۱	۸۰

این آزمون نمره منفی دارد.

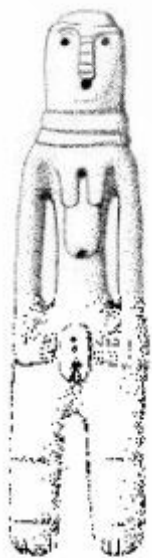
استفاده از ماشین حساب مجاز نیست.

اسفندماه - سال ۱۳۹۵

حق چاپ، تکثیر و انتشار سؤالات به هر روش الکترونیکی و ... پس از برگزاری آزمون، برای تمامی اشخاص حقیقی و حقوقی تنها با مجوز این سازمان مجاز می‌باشد و با متغییرن برابر مقررات رفتار می‌شود.

دوره پیش از تاریخ و دوران تاریخی ایران (ایلام - مادها - هخامنشی - اشکانی - ساسانی):

- ۱- گل نوشته آغاز عیلامی از کدام مرحله شهر سوخته به‌دست آمده است؟
 (۱) دوره شهر سوخته I
 (۲) دوره شهر سوخته II
 (۳) دوره شهر سوخته III
 (۴) دوره شهر سوخته IV
- ۲- کدام مورد، تطور معماری خانه‌های گرد در بین‌النهرین از آغاز شکل‌گیری تا حدود ۷۰۰۰ سال قبل از میلاد را نشان می‌دهد؟
 (۱) خانه‌های راست‌گوشه هزاره نهم قبل از میلاد، خانه‌های مدور هزاره هشتم و کلبه‌های حدود ۷۰۰۰ سال قبل از میلاد
 (۲) خانه‌های گودالی با دیوارهای کم‌ارتفاع هزاره هشتم قبل از میلاد و سپس کلبه‌های راست‌گوشه حدود ۷۰۰۰ سال قبل از میلاد
 (۳) کلبه‌های راست‌گوشه هزاره دهم، خانه‌های مدور هزاره نهم و درنهایت کلبه‌های راست‌گوشه هزاره هفتم قبل از میلاد
 (۴) خانه‌های مدور هزاره نهم قبل از میلاد، خانه‌های مدور هزاره هشتم قبل از میلاد و کلبه‌های راست‌گوشه حدود ۷۰۰۰ سال قبل از میلاد
- ۳- کدام مورد، درباره جامعه‌ای با مشخصات بقایای ۴۰٪ استخوان‌های بز و گوسفند اهلی، همچنین دارای استخوان‌های حیوانات وحشی از جمله بز، گوسفند و خوک وحشی درست است؟
 (۱) فرایند اهلی‌سازی آغاز نشده بود.
 (۲) اهلی کردن حیوانات در مرحله آغازین بوده است.
 (۳) اهلی کردن حیوانات در حال انجام بوده اما عملی نشده بود.
 (۴) اهلی کردن به‌عنوان یک رخداد در فرهنگ آن جامعه اتفاق افتاده بود.
- ۴- در کدام محوطه، نمونه گورهای دارای سازه معماری از خشت و چینه به‌دست آمده است؟
 (۱) ارباچییه (۲) حسونا (۳) سامرا (۴) خلف
- ۵- مرحله ثانویه مس‌سنگی در بین‌النهرین دربرگیرنده کدام بازه زمانی است؟
 (۱) ۴۵۰۰-۵۵۰۰ ق.م (۲) ۴۰۰۰-۴۵۰۰ ق.م (۳) ۳۵۰۰-۴۵۰۰ ق.م (۴) ۳۷۰۰-۴۳۰۰ ق.م
- ۶- در چه دوره‌ای در تل‌نمریک خشت‌های سیگاری رواج پیدا کرده است؟
 (۱) حدود ۶۰۰۰ ق.م (۲) حدود ۷۰۰۰ ق.م (۳) حدود ۸۰۰۰ ق.م (۴) حدود ۹۰۰۰ ق.م
- ۷- پیکره زن تمام قد و ایستاده از جنس کلریت مربوط به کدام دوره از تپه یحیی است؟
 (۱) هفتم
 (۲) پنجم
 (۳) چهارم
 (۴) سوم



- ۸- در کدام منطقه ایران، خشت‌های سوراخ‌دار در معماری دوره مس - سنگی رواج بیشتری داشته است؟
 (۱) فلات مرکزی (۲) جنوب غرب (۳) جنوب شرق (۴) شمال شرق
- ۹- براساس نظریه «لوبرتون»، لایه‌های مرتفع تپه‌های بندبال و بوهلان در کدام دوره سوزیانا طبقه‌بندی می‌شود؟
 (۱) سوزیانا «الف» (۲) سوزیانا «ب»
 (۳) سوزیانا «ج» (۴) سوزیانا «د»
- ۱۰- برای اولین بار در کدام فاز فرهنگی در دشت دهلران، برای ساخت خانه‌ها از پی‌سنگی استفاده شده است؟
 (۱) محمدجعفر (۲) علی‌کش (۳) سفید (۴) بز مرده
- ۱۱- کدام مورد، انگیزه اصلی استفاده از مهرها در جوامع پیش از تاریخ فلات ایران بوده است؟
 (۱) نشان دادن طبقات مختلف جامعه (۲) سهولت در داد و ستد و نیز تجارت
 (۳) شناساندن خویش و نشان دادن حق مالکیت (۴) نشان دادن نوع نگرش صاحب آن نسبت به جهان پیرامون
- ۱۲- برای کارگاه‌های صنعتی محوطه شهداد، کدام ماده اولیه نسبت به دیگر مواد در دسترس بوده است؟
 (۱) سنگ کلریت (۲) سنگ عقیق (۳) سنگ مس (۴) لاجورد
- ۱۳- «کاهش محسوس جمعیت و ناپایداری سکونت در دشت دهلران» از مشخصات کدام دوره است؟
 (۱) اوروک (۲) بیات (۳) خزینه (۴) سرگراب
- ۱۴- آثار دوره آغاز عیلامی (شوش III) در کدام لایه (دوره) تپه یحیی کشف شده است؟
 (۱) دوره IVB (۲) دوره IVC (۳) دوره VB (۴) دوره VC
- ۱۵- از نظر فرهنگی دوره روستائیشینی جدید در ایران با کدام دوره در بین‌النهرین قابل مقایسه است؟
 (۱) عبید (۲) اوروک
 (۳) حلف (۴) جمدت نصر
- ۱۶- قدیمی‌ترین دوره «تپه یحیی» دربرگیرنده کدام بازه زمانی است؟
 (۱) ۳۸۰۰-۳۰۰۰ ق.م (۲) ۴۳۰۰-۳۵۰۰ ق.م
 (۳) ۴۵۰۰-۳۵۰۰ ق.م (۴) ۴۵۰۰-۳۸۰۰ ق.م
- ۱۷- کدام مورد، دلیل اصلی ناهمگونی الگوهای استقرار دشت‌های ماهیدشت و کنگاور در فازهای مختلف دوره مس سنگ است؟
 (۱) ارتفاع بیشتر دشت کنگاور نسبت به دشت ماهیدشت از سطح دریا
 (۲) میزان بارش سالانه
 (۳) چشم‌انداز محیطی متفاوت
 (۴) ساختارهای فرهنگی متفاوت
- ۱۸- مرحله آغازین کشت آبی در کدام یک از فازهای فرهنگی پیش از تاریخ فارس است؟
 (۱) باکون (۲) جری (۳) موشکی (۴) شمس‌آباد
- ۱۹- از نظر «ویتفولگ» در کتاب «استبداد شرقی» اضافه بر آب چه عواملی برای کشاورزی ضروری است؟
 (۱) جمعیت کارگری و متخصص، بذر خوب، زمین حاصلخیز
 (۲) بذر مناسب، زمین حاصلخیز، بارش کافی و درجه حرارت مناسب
 (۳) جمعیت دارای سلسله مراتب و متخصص، زمین حاصلخیز و گیاهان سودمند، درجه حرارت مناسب
 (۴) در اختیار داشتن گیاهان سودمند، زمین کشت‌پذیر، رطوبت کافی، درجه حرارت مناسب و شیب مناسب زمین

- ۲۰- از کدام لایه در تپه‌گوران، قدیمی‌ترین نمونه‌های سفال به‌دست آمده است؟
 (۱) لایه D (۲) لایه R
 (۳) لایه S (۴) لایه V
- ۲۱- از کدام محل مجموعه‌ای از ابزارهای سنت آشولی به‌دست آمده است؟
 (۱) گنج پر در گیلان (۲) لادیز در سیستان
 (۳) کشف رود در خراسان (۴) قوری گل در آذربایجان شرقی
- ۲۲- به نظر «فرانک هول» حدود ۳۰۰۰ سال گسست زمانی از پالگاورا (۱۵۵۰۰ ق.م) تا زاوی شمی و شنیدار BI (۱۰۵۰۰ ق.م) در گروهی از محوطه‌های تاریخ‌گذاری شده وجود دارد، در ایران کدام غار یا محوطه از نظر گاهنگاری این گسست را پوشش می‌دهد؟
 (۱) هیچ محوطه یا غاری این گسست را پوشش نمی‌دهد.
 (۲) غار قمری و کنجی در دره خرم‌آباد این گسست را پوشش می‌دهند.
 (۳) غارهای هوتو و کمر بند در نزدیکی بهشهر این گسست را پوشش می‌دهد.
 (۴) غار یافته و پناهگاه سنگی هومیان در لرستان این گسست را پوشش می‌دهد.
- ۲۳- کدام مورد الگوی تغییرات در فرایندگذار از فرهنگ‌های مس - سنگی به دوره مفرغ در شمال شرق ایران خصوصاً استقرارهای تپه حصار دامغان، تپه برج نیشابور و تپه قلعه‌خان بجنورد را نشان می‌دهد؟
 (۱) الگوی تغییرات در برج و حصار تک خطی و در قلعه‌خان چندخطی است.
 (۲) تغییرات در استقرارهای شمال شرق ایران الگوی مطالعه‌ای شده‌ای ندارد.
 (۳) تغییرات در تپه حصار تند و چندخطی و در دو استقرار دیگر تک خطی است.
 (۴) الگوی تغییرات در دو استقرار برج و قلعه‌خان تک خطی و در تپه حصار چندخطی است.
- ۲۴- سفال‌های دو رونگ موسوم به «سبک ارومیه» مشخصه باستان‌شناسی کدام دوره فرهنگی به‌شمار می‌روند؟
 (۱) مفرغ میانی (۲) مفرغ جدید
 (۳) مس سنگی میانی (۴) مس سنگی جدید
- ۲۵- معرف‌های کلی دوره نوسنگی کدامند؟
 (۱) یکجانشینی و ساخت معابد، کشاورزی و دامداری
 (۲) تولید میوه از درختان، اهلی کردن حیوانات و گیاهان
 (۳) کشاورزی و دامپروری و زندگی تمام طول سال در یک غار
 (۴) یکجانشینی، تولید غذا، اهلی‌سازی حیوانات و کشت گیاهان
- ۲۶- آثار ایلامی موجود در هفت تپه مربوط به کدام پادشاه و کدام دوره ایلامی است؟
 (۱) اونتاش ناپیرش - ایلام میانی II (۲) اونتاش ناپیرش - ایلام میانی III
 (۳) تپتی آهار - ایلام میانی I (۴) تپتی آهار - ایلام میانی II
- ۲۷- کدام پادشاه ایلامی سنگ یادمان نارامسین، منشور حمورابی و پیکره‌های منیشتوسو را به‌عنوان غنیمت جنگی به شوش آورد؟
 (۱) یوزور اینشوشینک (۲) شوتروک نهونته
 (۳) شیلهاک اینشوشینک (۴) کوتیر نهونته

- ۲۸- از عنوان «پادشاه شوش و انشان» یا «پادشاه انشان و شوش» در کدام دوره ایلام استفاده شده است؟
- (۱) ایلام میانی
(۲) ایلام نو
(۳) سوکل مخ
(۴) شیماشکی
- ۲۹- براساس دیدگاه پاتس نقش برجسته «کورانگون» مربوط به کدام دوره تاریخی ایلام است؟
- (۱) ایلام میانه I
(۲) ایلام میانه II
(۳) سوکل مخ
(۴) شیماشکی
- ۳۰- آجر کتیبه‌داری که از تل بُرمی در رامهرمز به دست آمده و اشاره به فعالیت‌های ساختمان‌سازی دارد، مربوط به کدام پادشاه ایلام میانی است؟
- (۱) هومبان - نومن
(۲) کیدین هوتران
(۳) ایگی - هالکی
(۴) اوتناش ناپیرش
- ۳۱- کدام مورد، در ارتباط با زمان حفر تونل نوشیجان و استفاده از آن درست است؟
- (۱) استقرار اصلی ماد بعد از ساخت تالار ستون‌دار
(۲) استقرار فرعی ماد و بعد از پایان دوره اصلی تالار ستون‌دار
(۳) بعد از استقرار فرعی ماد و قبل از متروک شدن نهایی محوطه
(۴) در پایان دوره اصلی حیات تالار و همزمان با عملیات انباشت و قبل از استقرار فرعی
- ۳۲- کدام محوطه مادی فلات مرکزی با توجه به توپوگرافی و موقعیت دفاعی محل و بقایای مکشوفه به نظر می‌رسد در عصر آهن II و III مقرر نظامی و حاکمیتی بوده است؟
- (۱) واسون کهک
(۲) شمشیرگاه
(۳) زاربلاغ
(۴) ازبکی
- ۳۳- سفالینه‌های مادی فروافتاده به داخل اتاق ۱۸ قلعه نوشیجان توسط کدام پژوهشگر مطالعه شده و تقسیم‌بندی آن کدام است؟
- (۱) روت استروناخ - سفال معمولی، سفال خاکستری، سفال آشپزخانه‌ای، سفال ترد و شکننده
(۲) دیوید استروناخ - سفال معمولی، سفال خاکستری، سفال ترد و شکننده، سفال آشپزخانه‌ای
(۳) دیوید استروناخ - سفال ظریف، سفال معمولی، سفال خشن، سفال ترد و شکننده
(۴) کلرگاف - سفال ظریف، سفال معمولی، سفال خشن، سفال ترد و شکننده
- ۳۴- کدام مورد، فرضیه‌های مطرح در ارتباط با مهاجرت اقوام ایرانی از وطن اولیه خود است؟
- (۱) سرد شدن هوا، افزایش جمعیت، خشکسالی
(۲) هجوم اقوام بیابان‌گرد، افزایش جمعیت، خشکسالی
(۳) هجوم اقوام بیابان‌گرد، سرد شدن هوا، افزایش جمعیت
(۴) سرد شدن هوا، خشکسالی، هجوم اقوام بیابان‌گرد
- ۳۵- در طرفین ایوان ورودی کدام گوردخمه، نیمکت سنگی دو پله‌ای حجاری شده است؟
- (۱) دکان داوود
(۲) فخریکا
(۳) قزقاپان
(۴) کوروکیچ

- ۳۶- کدام مورد، در ارتباط با دیدگاه استروناخ در مورد انتخاب پاسارگاد توسط کوروش درست است؟
- (۱) واقع بودن زادگاه کوروش در این محل، قابل دفاع بودن، موقعیت محل در ارتباط با جاده مهم شمال - جنوب
 - (۲) واقع بودن زادگاه کوروش در این محل، دسترسی مناسب به بین‌النهرین، قابل دفاع بودن، موقعیت محل در ارتباط با جاده مهم شمال - جنوب.
 - (۳) واقع بودن زادگاه کوروش در این محل، قابل دفاع بودن، دسترسی مناسب به انشان، پیروزی کوروش بر آستیاگ در این محل
 - (۴) ارتباط مناسب با بخش‌های دیگر فارس، نزدیک بودن به بخش شمالی شاهنشاهی در حال توسعه کوروش، موقعیت آن در کنار جاده مهم شمال - جنوب، واقع بودن زادگاه کوروش در این مکان
- ۳۷- کدام مورد، موضوع نقش غلاف خنجر زرین گنجینه جیحون است؟
- (۱) شکار
 - (۲) جنگ
 - (۳) شکار و جنگ
 - (۴) ردیف حیوانات و جنگ
- ۳۸- توصیف زیر مربوط به کدام بنای دوره هخامنشی است؟
- « دیوار خارجی آن با قطعات سنگ آهک خوش تراش و دیوار داخلی با قطعات زمخت ماسه سنگ مایل به قرمز، و مرکز بنا با قطعات کوچک سنگ آهکی به سنگ خاکستری تیره ساخته شده است»
- (۱) تل تخت پاسارگاد
 - (۲) صفه تخت جمشید
 - (۳) کاخ چرخاب
 - (۴) کاخ سنگ سیاه
- ۳۹- معجر یا جان‌پناه‌های شاخ‌دار تخت جمشید مربوط به کدام بخش این مجموعه است؟
- (۱) بنای آپادانا
 - (۲) بنای صد ستون
 - (۳) کاخ تچر
 - (۴) گوشه جنوب غربی صفه
- ۴۰- براساس کتیبه داریوش در شوش به ترتیب «چوب سدر»، «الوار درخت یاکا»، «طلا»، «لاجورد و عقیق» و «فیروزه» مصرفی کاخ‌های شوش از کدام مناطق تأمین می‌شده است؟
- (۱) لبنان - ایلام - سارد - نیشابور - خراسان
 - (۲) لبنان - ایلام و کرمان - سارد - نیشابور - خوارزم
 - (۳) لبنان - ایلام و کرمان - سارد - نیشابور - خراسان
 - (۴) لبنان - قندهار و کرمان - سارد و بلخ - سغد - خوارزم
- ۴۱- شیوه تدفین در جزیره خارک مشابه شیوه تدفین در کدام محوطه باستانی است؟
- (۱) الحضر
 - (۲) پالمیر
 - (۳) دورا اروپوس
 - (۴) شوش
- ۴۲- کدام یک از شهرهای اشکانی به صورت مدور ایجاد شده‌اند؟
- (۱) داراب - آی خانم - هگمتانه
 - (۲) هگمتانه - داراب - مرو
 - (۳) هترا - مرو - داراب
 - (۴) هترا - هگمتانه - مرو
- ۴۳- ظروف سفالین با نقش داغدار به اشکال خطوط متقاطع و شبکه‌های تار عنکبوتی شاخصه کدام منطقه در دوره اشکانی است؟
- (۱) شمال ایران
 - (۲) شرق ایران
 - (۳) غرب ایران
 - (۴) منطقه آذربایجان

۴۴- کدام محقق، در سال ۱۸۵۰ م. با انتشار کتابی تحت عنوان «قطعاتی از تاریخ اشکانیان» به گاه‌شماری وقایع پارت پرداخت؟

- (۱) آشنایدر روبر
(۲) جوزف فلاویوس
(۳) سن مارتین
(۴) فوی ویان

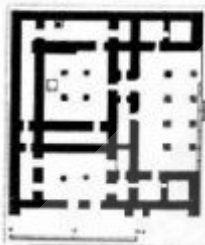


۴۵- پلان روبه‌رو مربوط به کدام محوطه است؟

- (۱) تورنگ تپه
(۲) قومس
(۳) قلعه سام
(۴) نوشیجان

۴۶- پلان روبه‌رو مربوط به کدام بنا و کاوشگر آن چه کسی است؟

- (۱) نسا - ماسون
(۲) فیروزآباد - هوف
(۳) معبد فرترکا - هرتسفلد
(۴) ایوان موزائیک - گیرشمن



۴۷- واژه «ایران و انیران» برای نخستین بار در زمان کدام پادشاه و در کدام محل به کار برده شده است؟

- (۱) شاپور اول - بیشاپور
(۲) اردشیر اول - نقش رستم
(۳) شاپور اول - نقش رستم
(۴) شاپور اول - کعبه زردشت

۴۸- استودان‌های سنگی آزاد از دوره ساسانی در کدام محل‌ها گزارش شده است؟

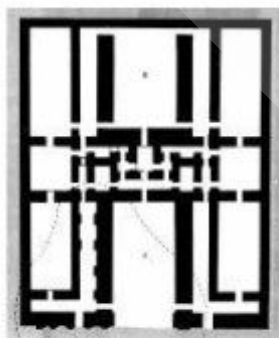
- (۱) درودزن - کوه شهرک - بیشاپور
(۲) سیراف - کنگاور
(۳) سیراف - طاق بستان - کنگاور
(۴) نقش رستم - بیشاپور - درودزن

۴۹- کدام شهرهای دوره ساسانی دارای نقشه مستطیل و طرح هیپوداموس هستند؟

- (۱) گندی شاپور - نیشابور - بیشاپور
(۲) گندی شاپور - استخر - قصر ابونصر
(۳) نیشابور - بیشاپور - استخر
(۴) کرخه - تیسفون - بیشاپور

۵۰- پلان روبه‌رو مربوط به کدام یک از بناهای دوره ساسانی است؟

- (۱) عمارت خسرو در قصر شیرین
(۲) کاخ تیسفون
(۳) کاخ سروستان
(۴) کاخ فیروزآباد



دوران اسلامی (معماری و شهرسازی - هنرها - فنون و صنایع - خطوط و کتابت)

- ۵۱- براساس نظریه سواژه، ساختار شهر اسلامی مبتنی بر وجود کدام عناصر شهری است؟
 (۱) بازار - درالحکومه
 (۲) بازار - مسجد
 (۳) بازار - میدان مرکزی
 (۴) دارالحکومه - مسجد
- ۵۲- «قلعه بنی حماد» و «مسجد الجیوشی»، به ترتیب از مصادیق معماری اسلامی کدام کشورها به شمار می‌آیند؟
 (۱) الجزایر - تونس
 (۲) الجزایر - مصر
 (۳) مصر - الجزایر
 (۴) مصر - تونس
- ۵۳- در کدام حمام، تصویر بانی حمام بر روی کاشی نشان داده شده است؟
 (۱) حمام شاه اصفهان
 (۲) حمام رهنان
 (۳) حمام شیخ بهایی اصفهان
 (۴) حمام علیقلی آقا اصفهان
- ۵۴- مهم‌ترین و منحصر به فردترین ویژگی مدارس اسلامی سوری، کدام است؟
 (۱) وجود مقبره در مدرسه
 (۲) مدارس با پلان چلیپایی
 (۳) ساخت مدرسه در محلات مسکونی
 (۴) وجود نقش برجسته‌های سنگی در تزیین بنای مدرسه
- ۵۵- کتیبه‌های کوفی تنگ براق، کدام تحول را در خط اسلامی نشان می‌دهند؟
 (۱) افزودن تزیینات گیاهی به حروف
 (۲) ساده‌نویسی و خوانانویسی حروف
 (۳) گره‌دار ترسیم کردن حروف عمودی
 (۴) شکستن قاعده خشک هندسی کوفی و گرایش به تدویر
- ۵۶- عبارت زیر معرف کدام فرد است؟
 «نگارگر مشهور دوره ناصری بود که در دارالفنون کارگاه نقاشی داشت، تابلوی معروف رنگ روغن ذبح اسماعیل و مرقع شامل هشت قطعه نقاشی سیاه قلم از صوفیان ایران از آثار اوست و به شیوه آبرنگ نیز کار می‌کرد»
 (۱) اسماعیل جلایر
 (۲) علی‌اکبر مزین الدوله
 (۳) علی‌اکبر مصور
 (۴) میرزا بابا
- ۵۷- در ارتباط با عبدالحی و جنید بغدادی کدام مورد درست است؟
 (۱) از خوشنویسان دوره مظفریان بوده‌اند.
 (۲) از صحافان دوره سلجوقیان بوده‌اند.
 (۳) از طراحان فرش دوره تیموریان بوده‌اند.
 (۴) از نگارگران دوره جلایریان بوده‌اند.
- ۵۸- برای معرفی «چفته مناره‌لی» کدام تعریف درست است؟
 (۱) دو کاروان‌سرا از دوره عثمانی در ازبیک و قونیه
 (۲) دو مسجد از دوره سلطان سلیمان عثمانی در استانبول
 (۳) مناره‌هایی با ارتفاع زیاد در معماری دوره سلجوقی در ترکیه
 (۴) دو مدرسه در ترکیه از قرن هفتم هجری در سیواس و ارزروم
- ۵۹- زیباترین، عملی‌ترین و فنی‌ترین نوع گچبری دوران اسلامی کدام است و نمونه عالی آن در کدام بنا قابل مشاهده است؟
 (۱) گچبری پته، گنبد سلطانیه زنجان
 (۲) گچبری شیر شکری، مسجد جامع قزوین
 (۳) گچبری تخمه درآوری، مدرسه فیضیه قم
 (۴) گچبری تخمه درآوری، خانه حقیقی اصفهان

- ۶۰- کدام بناها به ترتیب به آثار دوران کارآموزی و شاهکار سنان (معمار معروف امپراتوری عثمانی) شهرت دارند؟
- ۱) مسجد مهرماه در استانبول - مجتمع سلیمانیه در استانبول
 - ۲) مسجد رستم پاشا در استانبول - مجتمع سلیمیه در ادرنه
 - ۳) مسجد شاهزاده محمد در استانبول - مجتمع سلیمیه در ادرنه
 - ۴) مسجد شاهزاده محمد در استانبول - مجتمع بایزید دوم در ادرنه
- ۶۱- به روزگار سلاجقه روم، ساخت مدارس اسلامی در کدام شهرهای آناتولی از تعداد، تنوع و تراکم بیشتری نسبت به سایر شهرها برخوردار بوده است؟
- ۱) استانبول، قونیه، قیصریه
 - ۲) قونیه، ماردین، قیصریه
 - ۳) قونیه، سیواس، ازروم
 - ۴) قیصریه، استانبول، ماردین
- ۶۲- «نوعی گچبری که برای تزیین زیر تاق استفاده می‌شد. برای تأمین این منظور، عملیات گچبری روی زمین و بر روی کرباس و با مصالحی چون گچ کشته، خاک اره و سریش انجام می‌دادند و بعد از اینکه سخت می‌شد، آن را با میخ به زیر تاق می‌کوبیدند.» بیانگر کدام مورد است؟
- ۱) بده‌کاری
 - ۲) کتبری
 - ۳) گچبری پنه
 - ۴) مقرنس گچی
- ۶۳- بقایای شهر زرنگ، کرسی سیستان در دوران اولیه اسلامی و مرکز قدرت صفاریان را به احتمال قوی در کدام خرابه (محوطه) می‌توان جستجو کرد؟
- ۱) نادعلی افغانستان
 - ۲) رام شهرستان
 - ۳) زاهدان کهنه
 - ۴) حوضدار
- ۶۴- در زمان کدام خلیفه عباسی نام خلیفه بر سکه نوشته شد و از زمان کدام خلیفه حاشیه دوم بر سکه‌ها اضافه گردید؟
- ۱) المهدی - مأمون
 - ۲) امین - مهدی
 - ۳) مستعصم - مأمون
 - ۴) منصور - مهدی
- ۶۵- این بیت بر سکه کدام‌یک از شاهان صفوی ضرب گردیده است؟
- «از خراسان سکه بر زر شد به توفیق خدا نصرت و امداد شاه دین علی موسی‌الرضا»
- ۱) سلطان حسین اول و شاه اسماعیل دوم
 - ۲) عباس دوم و سلیمان اول
 - ۳) طهماسب دوم و سلیمان دوم
 - ۴) طهماسب دوم و عباس سوم
- ۶۶- در حاشیه سکه کدام سلسله آیه ۱۱۲ سوره توبه «التائبون العابدون الحامدون السائحون الراجعون الساجدون و» ضرب شده است؟
- ۱) آل بویه
 - ۲) ایلخانان
 - ۳) سربداران
 - ۴) صفویان
- ۶۷- سکه‌های طلایی با حاشیه‌ای از آیه ۵۵ سوره مائده «انما ولیکم الله و رسوله و الذین آمنوا الذین یقیمون الصلوة ...» توسط کدام مخالف خلفای بنی‌عباس ضرب شده است؟
- ۱) حسن بن زید علوی
 - ۲) جعفر بن حسن از علویان طبرستان
 - ۳) عمادالدوله ابوالحسن علی آل بویه
 - ۴) عمر بن لیث صفاری

- ۶۸- مسجد جامع یزد توسط کدام فرد به‌طور کامل مورد بررسی قرار گرفته و بنای اولیه آن در چه قرنی ساخته شده است؟
 (۱) دونالد ویلبر - قرن پنجم هـ.ق
 (۲) ماکسیم سیرو - قرن ششم هـ.ق
 (۳) آندره گدار - قرن هفتم هـ.ق
 (۴) گرابار - قرن هشتم هـ.ق
- ۶۹- اولین ساختمان مسجد جامع اردبیل در کدام دوره ساخته شده و این مسجد در چه ادواری مورد بازسازی و مرمت قرار گرفته است؟
 (۱) دوره ایلخانی - ایلخانی - صفویه - قاجاریه
 (۲) سلجوقی - ایلخانی - قراقویونلو - صفویه - قاجاریه
 (۳) آل بویه - سلجوقی - قراقویونلو - تیموری - صفویه
 (۴) قرون اولیه اسلامی - سلجوقی - تیموری - صفویه - قاجاریه
- ۷۰- بنیان مساجد «علی اصفهان» و «حکیم اصفهان» به ترتیب چه کسانی هستند؟
 (۱) میرزا شاه حسین اصفهانی - تقرب خان
 (۲) محمد صالح اصفهانی - محمد مومن اصفهانی
 (۳) محمدابراهیم اصفهانی - حکیم محمد داوود
 (۴) علی اکبر اصفهانی - عباسقلی خان بیگلر بیگی
- ۷۱- «قبه صلیبه» به کدام فرم و در کدام شهر ساخته شده و متعلق به کدام دوره است؟
 (۱) مدور - حلب - عباسی
 (۲) مدور - کوفه - اموی
 (۳) هشت ضلعی - بصره - اموی
 (۴) هشت ضلعی - سامرا - عباسی
- ۷۲- مساجد «خسرو پاشا، عادلپه، بهرامپه، الرحمن، الصحابی و الصدیق» در کدام یک از شهرهای اسلامی واقع شده‌اند؟
 (۱) حلب (۲) رقه (۳) دمشق (۴) موصل
- ۷۳- ساخت شهر جرجان در منابع اسلامی به کدام فرد نسبت داده شده و کدام شهر در زمان فرخان (اولین اسپهبد طبرستان) ساخته شده است؟
 (۱) عمر بن عاص - امل
 (۲) عقبه بن غزوان - استرآباد
 (۳) حجاج بن یوسف - بابل
 (۴) یزید بن المهلب - ساری
- ۷۴- کدام مدارس با نقشه دو ایوانه ساخته شده‌اند؟
 (۱) مدرسه عربان در اصفهان - مدرسه علیا در فردوس
 (۲) مدرسه معصومیه در کرمان - مدرسه عصمتیه در بیرجند
 (۳) مدرسه خیرات خان در مشهد - مدرسه حبیبیه در فردوس
 (۴) مدرسه شاهزاده در یزد - مدرسه خیرات خان در مشهد
- ۷۵- معمار مدرسه کاسه‌گران اصفهان چه کسی است و کتیبه سر در این بنا توسط کدام هنرمند نوشته شده است؟
 (۱) استاد علی اکبر اصفهانی - عبدالباقی تبریزی
 (۲) استاد محمد مومن اصفهانی - عبدالله رجال
 (۳) حکیم الملک اردستانی - محمدابراهیم اصفهانی
 (۴) محمد مومن استرآبادی - جعفر بن عبدالله

مبانی باستان‌شناسی (تاریخچه - نظریات - روش‌ها و فنون)

- ۷۶- در میان باستان‌شناسان روند - محور، فعالیت‌های چه کسی از سال ۱۹۷۰ به بعد از بهترین پژوهش‌های موردی در تئوری عمومی سیستم‌ها در رابطه با دگرگونی‌های فرهنگی است؟
 (۱) رابرت بریدوود
 (۲) کنت فلانری
 (۳) گوردون چاپلند
 (۴) لوئیس بینفورد

- ۷۷- کدام مورد، معرف تدوین نظریات میان‌مدت از مدارک مکتوب و به‌کارگیری آن‌ها در تفسیر یافته‌های ساکت، صامت، بی‌حیات و بی‌حرکت باستان‌شناسی است؟
- (۱) رهیافت فرضی - استنتاجی
(۲) رهیافت مستقیم - تاریخی
(۳) تاریخ‌گذاری تاریخی
(۴) رهیافت تاریخی
- ۷۸- عبارت زیر معرف نظرات کدام دسته از باستان‌شناسان است؟
- «ناخشنودی از جبری بودن نقش محیط‌زیست در شکل‌گیری فرهنگ‌ها و اهمیت دادن به نقش افراد، شناخت، تبادل اطلاعات و تصمیم‌گیری در شکل‌گیری فرهنگ‌ها»
- (۱) تاریخ فرهنگی
(۲) فراروندگرایی
(۳) روندگرایی - شناختی
(۴) روندگرایی - کارکردی
- ۷۹- کدام‌یک از افراد زیر به ترتیب جزء سردمداران تطورگرایی کلاسیک و سردمداران باستان‌شناسی نو نیستند؟
- (۱) گوردون چایلد - ایان هادر
(۲) هربرت اسپنسر - دیوید کلارک
(۳) لوئیس هنری مورگان - جوزف کالدول
(۴) ادوارد تایلر - لوئیس بینفورد
- ۸۰- تأویل‌پذیری یافته‌های باستان‌شناسی با کدام مکتب پیوند دارد و از نظر رویکرد تاریخی - فرهنگی علت تغییرات فرهنگی تمدن‌ها در چیست؟
- (۱) باستان‌شناسی - تاریخ فرهنگی - افزایش جمعیت
(۲) باستان‌شناسی مارکسیسم - تغییرات اقلیمی و بوم‌شناختی
(۳) باستان‌شناسی روندگرا - نوآوری‌های فنی - شناختی
(۴) باستان‌شناسی ادراکی - انتشار

نیوز

سازمان

مطالعات
رسانی
دانشگاهی

نویسنده

سازمان آشنایی و اطلاع رسانی دانشگاهی