

321

F

نام :

نام خانوادگی :

محل امضاء :



321F

شماره صندلی

در این محل چیزی ننویسید.

آزمون ورودی
تحصیلات تکمیلی
سال ۱۳۹۴

نام:

نام خانوادگی:

دانشگاه محل فارغ التحصیلی:

نام رشته امتحانی:

کد رشته امتحانی: ۱۳۵۶

شماره داوطلبی:

تاریخ آزمون:

۹۳/۱۱/۱۶

صبح پنجشنبه
۹۳/۱۱/۱۶

در این محل چیزی ننویسید.



جمهوری اسلامی ایران
وزارت علوم، تحقیقات و فناوری
سازمان سنجش آموزش کشور

اگر دانشگاه اصلاح شود منسلک اصلاح می شود.
امام خمینی (ره)

آزمون ورودی دوره های کارشناسی ارشد ناپیوسته داخل - سال ۱۳۹۴

نمایش عروسی - کد ۱۳۵۶

تعداد سؤال: ۹۰ سؤال تستی و ۲ سؤال تشریحی مدت پاسخگویی: ۱۲۰ دقیقه

عنوان مواد امتحانی، تعداد و شماره سؤالات

| ردیف | مواد امتحانی | تعداد سؤال | از شماره | تا شماره |
|------|--------------------------------|------------|----------|----------|
| ۱ | زبان عمومی و تخصصی | ۳۰ | ۱ | ۳۰ |
| ۲ | تاریخ نمایش و نمایش عروسی | ۲۰ | ۳۱ | ۵۰ |
| ۳ | ادبیات کودکان و نوجوانان | ۲۰ | ۵۱ | ۷۰ |
| ۴ | تکنیک های ساخت عروسک | ۲۰ | ۷۱ | ۹۰ |
| ۵ | نمایشنامه نویسی عروسی (تشریحی) | ۱ | - | - |
| ۶ | نقد و تحلیل نمایش (تشریحی) | ۱ | - | - |

تذکرات خیلی مهم:

- ۱- لطفاً نام و نام خانوادگی، نام دانشگاه محل فارغ التحصیلی، نام رشته امتحانی، شماره داوطلبی، را منحصرأ در محل تعیین شده مقابل درج نمایید.
- ۲- از نوشتن هر گونه مشخصات بالای این صفحه و صفحات داخل دفترچه جداً خودداری شود. در غیر این صورت ورقه شما تصحیح نخواهد شد.
- ۳- پاسخ های مربوط به هر سؤال را فقط در زیر همان سؤال بنویسید و با ترسیم نمائید. بدیهی است چنانچه پاسخ هر سؤال در محل تعیین شده نباشد پاسخ سؤال شما تصحیح نخواهد شد.

این آزمون نمره منفی دارد.

استفاده از ماشین حساب مجاز نیست.

بهمن ماه - سال ۱۳۹۳

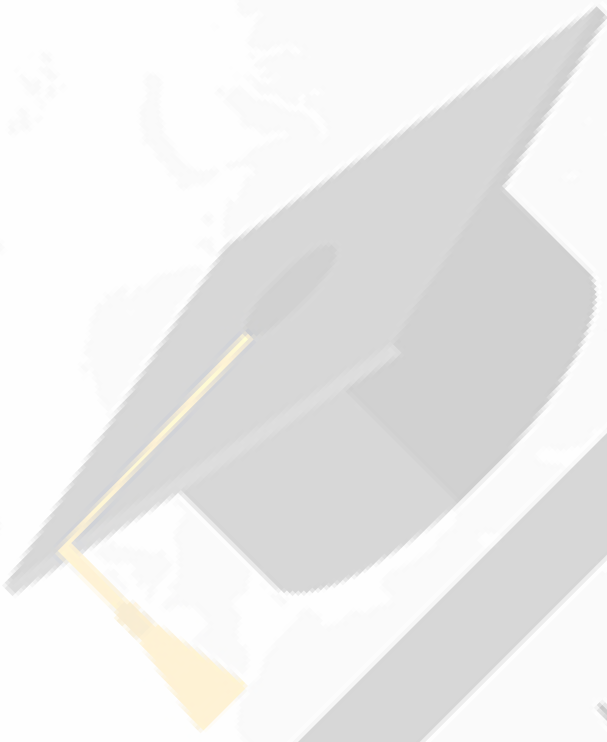
حق چاپ، تکثیر و انتشار سؤالات به هر روش (الکترونیکی و ...) پس از برگزاری آزمون، برای تمامی اشخاص حقیقی و حقوقی تنها با مجوز این سازمان مجاز می باشد و یا متخلفین برابر مقررات رفتار می شود.

در این صفحه چیزی ننویسید.

نیوز

مرکز

دانشگاه



رسانی

دانشگاه

دانشگاه

سازمان

PART A: Vocabulary

Directions: Choose the word or phrase (1), (2), (3), or (4) that best completes each sentence. Then mark your answer sheet.

- 1- Before you ----- to the next question, you should take some time to make sure you're happy with your answers so far.
1) prescribe 2) precede 3) proceed 4) preface
- 2- My first day of babysitting was an absolute -----; the kids spilled food all over the kitchen and they wouldn't listen to anything I had to say.
1) invasion 2) enigma 3) condemnation 4) fiasco
- 3- We were very unhappy with the ----- way the moving company tossed our boxes into our new house.
1) haphazard 2) impatient 3) initial 4) neutral
- 4- The author used ----- when he said the dog was "as big as a house."
1) shortsightedness 2) hyperbole 3) precision 4) pretension
- 5- I never thought you would get so upset about such a ----- matter.
1) contradictory 2) consistent 3) colloquial 4) trivial
- 6- The police wondered about the man's ----- for committing the crime.
1) inhibition 2) motive 3) impact 4) inspiration
- 7- While most club members have agreed with the decision, I expect Ricky to ----- forcibly.
1) dissent 2) vanish 3) avoid 4) abate
- 8- "It is my firm -----," said the candidate, "that family farms must receive government help."
1) speculation 2) safeguard 3) conviction 4) deprivation
- 9- You'll have a better chance of finding that unusual word if you look it up in a/an ----- dictionary.
1) skilled 2) publicized 3) cultured 4) unabridged
- 10- Because the hikers planned to reunite at 4:00 P.M., they paused to ----- their watches.
1) illuminate 2) reinforce 3) synchronize 4) chronicle

PART B: Cloze Passage

Directions: Read the following passage and decide which choice (1), (2), (3), or (4) best fits each space. Then mark your answer sheet.

Herbicides, also commonly known as weed killers, are pesticides used to kill unwanted plants. Selective herbicides kill specific targets, (11) ----- the desired crop relatively unharmed. Some of these act by interfering with (12) ----- and are often synthetic mimics of natural plant hormones. Herbicides used to clear waste ground, industrial sites, railways and railway embankments are not selective (13) ----- all plant material with which they come into contact. Smaller quantities are used in forestry, pasture systems, and management of areas (14) ----- as wildlife habitat.

Some plants produce natural herbicides, (15) ----- the genus *Juglans* (walnuts), or the tree of heaven; such action of natural herbicides, and other related chemical interactions, is called allelopathy.

- 11- 1) they leave 2) when left with 3) while leaving 4) by leaving
- 12- 1) the weed of growth 2) the growth of the weed
3) the weed in growing 4) the growing of weed
- 13- 1) and kill 2) killer of 3) to kill 4) which kill

- 14- 1) where set aside 2) in which they are set aside
 3) that set aside 4) set aside
 15- 1) either 2) such as 3) or 4) includes

Part C: Reading Comprehension

Directions: Read the following three passages and choose the best choice (1), (2), (3), or (4) that best answers each question. Then mark it on your answer sheet.

Passage 1

More than 2000 years ago, a favorite concubine of Wu Emperor of the Han Dynasty died of illness; the emperor missed her so much that he lost his desire to reign. One day, a minister happened to see children playing with dolls where the shadows on the floor were vivid. Inspired by this scene, the smart minister hit upon an idea. He made a cotton puppet of the concubine and painted it. As night fell, he invited the emperor to watch a rear-illuminated puppet show behind a curtain. The emperor was delighted and took to it from then on. This story recorded in the official history book is believed to be the origin of shadow puppetry.

Shadow puppets were first made of paper sculpture, later from the hides of donkeys or oxen. That's why their Chinese name is *pi ying*, which means shadows of hides. Shadow puppetry was very popular during the Tang and Song Dynasties in many parts of China.

Shadow puppetry was related to politics. In Beijing, for example, during the reign of Emperor Kangxi, this folk art was so popular that there were eight generously paid puppeteers in one prince's mansion. When the Manchu rulers spread their rule to various parts of China, they brought the puppet show with them to make up for the fact that they could not appreciate local entertainment due to language barriers. From 1796 to 1800, the government forbade the public showing of puppet shows to prevent the spreading of peasant uprising at the time. It was not until 1821 that shadow puppet shows gained some vigor.

Today, shadow puppetry shows face extinction like other traditional art forms such as Nuo Drama.

16- What is the best title for the passage?

- 1) Origin of Puppetry in Obscurity
- 2) Politics and Development of Art
- 3) Early Days of a New Phenomenon
- 4) Beginning Of Puppetry: Conflicting Theories

17- The passage states that what the Chinese minister did to make Wu Emperor jovial

- ,
- 1) led to the use of puppetry as a main way of entertainment for emperors
 - 2) inspired the emperor to want to see children playing with dolls
 - 3) distracted Wu Emperor from his duty, which was to reign
 - 4) paid off and caused the emperor to overcome his low spirits

18- According to the passage, which of the following is TRUE about shadow puppets?

- 1) They were made out of sculpture already made for other purposes.
- 2) They began to gain currency among Chinese people.
- 3) They were carried around on donkeys.
- 4) They were first referred to as *pi ying*.

19- The phrase "make up" in paragraph 3 is closest in meaning to -----.

- 1) compensate 2) invent 3) decorate 4) exaggerate

20- The passage depicts the prospects for shadow puppetry as -----.

- 1) unpredictable 2) bleak 3) promising 4) unclear

Passage 2

A water puppet is a Vietnamese puppet form, the "Múa rối nước". Múa rối nước literally means "puppets that dance on water", an ancient tradition that dates back to the 10th century. The puppets are built out of wood and the shows are performed in a waist-deep pool. A large rod supports the puppets under the water and is used by the puppeteers to control them. The appearance is of the puppets moving over the water. When the rice fields would flood, the villagers would entertain each other using this puppet form.

The water also provides the best setting for the puppeteers' theme: day-to-day village life. Water puppets bring wry humor to scenes of farming, fishing, festival events such as buffalo fights, and children's games of marbles and coin-toss. Fishing turns into a game of wits between the fisherman and his prey, with the fisherman getting the short end (often capturing his surprised neighbor by mistake). Besides village life, scenes include legends and national history. Lion dogs romp like puppies while dragons exhale smoke and shoot sprays of water at the audience. Performances of up to 18 short scenes are usually introduced by a pig-tailed bumpkin known as Teu, and accompanied by a small folk orchestra.

21- The passage indicates that water puppet shows -----.

- 1) performed in shallow parts of pools
2) performed on either water or land
3) are abundant in times of flooding
4) are hard to manage on water

22- The word "them" in paragraph 1 refers to -----.

- 1) rod supports 2) puppeteers 3) shows 4) puppets

23- What aspect of water puppet shows is paragraph 2 mainly concerned with?

- 1) Timing 2) Setting 3) Theme 4) Variety

24- The word "exhale" in paragraph 2 is closest in meaning to -----.

- 1) evolve 2) emit 3) discard 4) accumulate

25- Which of the following is TRUE about Teu?

- 1) It is the name of a show.
2) It represents a short scene.
3) Its use is together with the use of music.
4) It is the sole puppet in the shows that include it.

Passage 3

Muppets, another type of hand puppet, were developed for television by Jim Henson. This small puppet has a wide mouth, with the puppeteer's thumb forming the jaw. The fingers form the upper part of the muppet's face. The puppeteer moves various fingers to change the muppet's expression and the shape of its head. The puppeteer's other hand, which is concealed in a glove, forms the muppet's body or hand.

Shadow puppets are flat silhouette figures which are moved by means of rods held by the puppeteers. The figures cast either a black shadow or a brightly colored one, depending on the materials used to make them. They may consist of one piece or of two or more pieces that are jointed together to give movement. Traditionally, shadow puppets are made from animal hides which have the thickness and stiffness of a drum head.

Rod puppets are operated by rods or sticks, usually from below the stage. Sometimes called stick puppets, they are supported from below by a rod held in one hand, while the other hand operates rods attached to the puppet's hands. Rod puppets are particularly popular in Asia. You can make a puppet come to life by moving rods attached to the puppet's arms, legs, and body. When your hand moves the rods, the rods move the puppet. The simplest of these are figures made on a single stick. More complicated rod puppets have jointed limbs, jaws, and even eyes that are operated by additional rods or by strings. Rod puppets are used frequently to represent objects other than people and animals, such as hats, flowers, trees, and simple shapes such as mountains. The most basic type of rod puppet is the marotte, which is simply a head mounted on a stick. The Crowtations are of the large hand, rod, and string type. Due to the relative complexity of their construction, they can be manipulated to appear as very real-life characters.

26- Which of the following best describes the organization of the passage?

- 1) Certain types of puppets and the way they are handled are delineated.
- 2) The steps involved in performing puppet shows are portrayed.
- 3) Different types of puppet shows are compared and contrasted.
- 4) The development of puppet shows is chronicled.

27- To handle muppets, puppeteers -----.

- 1) use one hand only
- 2) manipulate their fingers only
- 3) need to use both of their hands
- 4) use gloves to show the muppet's expression

28- The reference to "a drum head" at the end of paragraph 2 is a kind of -----.

- 1) simile
- 2) metaphor
- 3) appeal to authority
- 4) comparison

29- The passage contains sufficient information that answers all of the following questions EXCEPT -----.

- 1) In which one of the puppet types does the puppeteers' do a specific function?
- 2) Why is a black shadow ,or a brightly colored one, used in rod puppet shows?
- 3) What is the other term used to refer to rod puppets?
- 4) What is the marotte said to be?

30- The author's attitude towards different types of puppets is best described as -----.

- 1) incredulous
- 2) amused
- 3) disputatious
- 4) disinterested

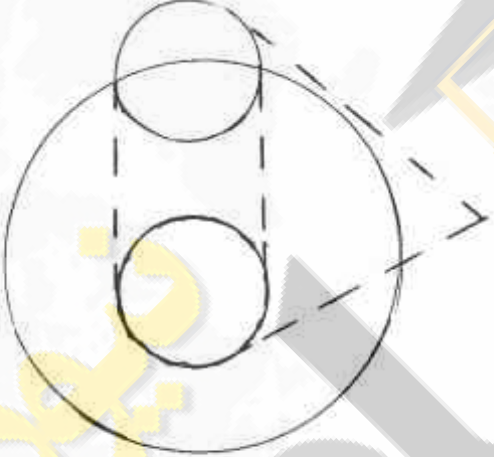
تاریخ نمایش و نمایش عروسکی:

- ۳۱- نینگو به چه معنا است؟
 (۱) متن (۲) عروسک (۳) مفصل عروسک (۴) گفتگوی نمایشی
- ۳۲- اولین نظریه پرداز «عروسک» کیست؟
 (۱) ابراتسف (۲) ریلکه (۳) کریگ (۴) کلیست
- ۳۳- هنگامی که عمر مفید عروسک کاتپولی به سر می آید، نمایشگران عروسکی هند در یک مراسم نیایشی خاص با عروسک چه می کنند؟
 (۱) می سوزانند.
 (۲) در معابد قرار می دهند.
 (۳) در یک رودخانه مقدس می اندازند.
 (۴) در کنار سایر عروسک ها در یک مکان مقدس می گذارند.
- ۳۴- کدام کارگردان بهترین فرایافت را از «تئاتر فقیر» دارد؟
 (۱) آنتوان آرتو (۲) تادئوش کانتور (۳) ساموئل بکت (۴) برزی گروتفسکی
- ۳۵- اصطلاح «حدیث کردن» متعلق به کدام گونه ی نمایشی است؟
 (۱) پرده خوانی (۲) تعزیه (۳) نقالی (۴) مناقب خوانی
- ۳۶- شیخ شیپور دلک در کدام دوره قاجار بوده است؟
 (۱) ناصرالدین شاه (۲) مظفرالدین شاه (۳) محمدعلی شاه (۴) محمدشاه
- ۳۷- در اسپانیا به صغیر چه می گویند؟
 (۱) پیوتا (۲) پراتیک (۳) پیتو (۴) سیفلت
- ۳۸- کدام یک از نمایشنامه نویسان زیر در آثار خود به روان شخصیت ها می پردازد؟
 (۱) چخوف (۲) تنسی ویلیامز (۳) استریندبرگ (۴) آرتور میلر
- ۳۹- ناخالص ترین نوع تئاتر ژاپنی کدام است؟
 (۱) بونراکو (۲) تئاتر نو (۳) جیگاکو (۴) کابوکی
- ۴۰- تئاتر عروسکی «سیرک رستگاری» اثر کدام کارگردان است؟
 (۱) پیترو شومان (۲) جولی تیمور (۳) آندره سربان (۴) ریچارد شکنر
- ۴۱- کدام یک از آیین های زیر مربوط به استقبال از بهار می باشد؟
 (۱) گودو گودو (۲) چمچه خاتون (۳) پیربابو (۴) بوکه بارانه
- ۴۲- عروسک های «نانگ تالونگ» متعلق به چه کشوری هستند؟
 (۱) اندونزی (۲) تایلند (۳) فیلیپین (۴) مالزی
- ۴۳- اوج شکل گیری تئاتر کاغذی متعلق به چه دوره ای است؟
 (۱) رمانتیک (۲) پاک دینان (۳) الیزابتین (۴) ویکتوریا
- ۴۴- نخستین نمایشنامه واقعی اکسپرسیونیستی چه نام داشت و توسط چه کسی نوشته شد؟
 (۱) مادموازل ژولی - استریندبرگ
 (۲) جدایی بزرگ - ویلیام واکان مودی
 (۳) گدایان - راینهارد یوهانس سورج
 (۴) قلمرو خدایان - گرگوریو مارتینز سی پرا
- ۴۵- پاوای کوتو به چه نوع از عروسک ها گفته می شود؟
 (۱) سایه چرمی یک تکه در هند
 (۲) نخي هند که تنها دو نخ دارند
 (۳) سایه چرمی یک تکه در اندونزی
 (۴) نخي اندونزی که تنها دو نخ دارند
- ۴۶- ساز «سامی سن» به چه دلیل در تئاترهای بونراکو استفاده می گردد؟
 (۱) زیرا نواختن این ساز نیاز به مهارت زیادی ندارد.
 (۲) این یک ساز قدیمی است و در تمامی نمایش های سنتی ژاپن استفاده می گردد.
 (۳) فضا را پر می کند و دارای طنین مناسبی برای صحنه پردازی نمایش بونراکو است.
 (۴) صداهای کاملاً متفاوتی دارد و قادر است همه زیر و بم های صدای خواننده را دنبال کند.

- ۴۷- «چاقان» چیست؟
 (۱) نام عروسکی در منطقه کردستان است.
 (۲) نام نمایش و عروسکی در منطقه لرستان است.
 (۳) نام یکی از عروسک‌های آیین باران‌خواهی مازندران است.
 (۴) نام دیگر نمایش عروسکی تئورثق در منطقه ترکمن صحراست.
- ۴۸- «عریس بیزی» نام نمایش سنتی کجا و به چه شیوه‌ای است؟
 (۱) خراسان - نخعی (۲) خراسان - دستی (۳) کردستان - دستی (۴) کردستان - نخعی
- ۴۹- کدام هنرمند، تأثیر سایه‌ای را در حد یک هنر توسعه داد؟
 (۱) لوتنه رینیگر (۲) فردیناند دیل (۳) لوتار مگندورفر (۴) دومینیک سرافین
- ۵۰- ریچارد تشنر تحت تأثیر کدام شیوه عروسکی، عروسک‌های مکانیکی خود را خلق کرد؟
 (۱) وایانگ گولک (۲) وایانگ کلیتیک (۳) وایانگ کولیت (۴) وایانگ توپونگ

ادبیات کودکان و نوجوانان:

- ۵۱- اصلی‌ترین الگوی تخیلی در افسانه‌ها چیست؟
 (۱) قدرت مطلقه جبر (۲) پیروز شدن خیر بر شر (۳) زنده‌سازی پس از مرگ (۴) حضور نیروهای ماورایی در زندگی
- ۵۲- کدام شاعر، کلیله و دمنه را به نظم درآورده است؟
 (۱) رودکی (۲) ابن مقفع (۳) اسدی طوسی (۴) سعدالدین وراوینی
- ۵۳- نحوه به‌کار بردن واژه‌های مخفف مثل ره به جای راه و ز بجای از در شعر کودک چگونه است؟
 (۱) مفید است. (۲) جداً نامناسب است. (۳) بستگی به نوع شعر دارد. (۴) بستگی به محتوی شعر دارد.
- ۵۴- شیء جادویی چگونه تخیلی است؟
 (۱) ظاهری (۲) حرکتی (۳) تملکی (۴) اندیشه‌ای
- ۵۵- داستان سیندرلا در تقسیم‌بندی افسانه‌ها، کدام نوع است؟
 (۱) تمثیلی (۲) جن و پری (۳) رمزی (۴) عامیانه
- ۵۶- در کدام یک از انواع ادبی به طور مشخص وقایع در زمان و مکان نامحدود و نامعلوم اتفاق می‌افتد؟
 (۱) ادبیات عامیانه (۲) افسانه‌های پر عجایب (۳) داستان‌های تخیلی (۴) داستان‌های پریان
- ۵۷- کدام یک از شاعران در سرودن «مادرنامه» شهرت بسزایی دارد؟
 (۱) ایرج میرزا (۲) شهریار (۳) محمود کیانوش (۴) عباس یمنی شریف
- ۵۸- داستان تیستوی سبز انگشتی دارای چه نوع فانتزی است؟
 (۱) آموزشی (۲) فلسفی - تخیلی (۳) تاریخی - اسطوره‌ای (۴) آرمان‌خواهی
- ۵۹- شاعر در این شعر از چند استعاره استفاده کرده است؟
 یکی روشنی روز
 یکی نور شب افروز
 یکی طلای زرده
 یکی نقره سرده
 (۱) چهار (۲) سه (۳) دو (۴) یک
- ۶۰- دو گروه اصلی شخصیت‌های داستانی کدامند؟
 (۱) ایستا و پویا (۲) قهرمان‌ها و ضدقهرمان‌ها (۳) فعال و غیرفعال (۴) برون‌گرا و درون‌گرا
- ۶۱- منبع الهام شعر کودک در ایران کدام یک از عوامل ذیل است؟
 (۱) مثل‌ها (۲) لالایی‌ها (۳) ترانه‌های عامیانه (۴) دیوان رسمی شاعران

- ۶۲- آموزش در شعر کودک چگونه باید باشد؟
 (۱) بستگی به قالب شعر دارد.
 (۲) بستگی به موضوع شعر دارد.
 (۳) باید به صورت مستقیم باشد.
 (۴) نباید به صورت مستقیم باشد.
- ۶۳- چه نوع تخیلی در جمله زیر وجود دارد؟
 «من به دستور پیرمرد اطاعت کردم. او دستش را روی سر من گذاشت و گفت: سیتا - میزاس - تاتایم - میزانوس»
 (۱) حرکتی
 (۲) زبانی
 (۳) جادویی
 (۴) اندیشه‌ای
- ۶۴- کدام یک از شاعران زیر برای کودکان، اشعار «بچه‌های بهار» و «آواز قفس» را سروده است؟
 (۱) نیما یوشیج
 (۲) نادر ابراهیمی
 (۳) احمد رضا احمدی
 (۴) عباس یمنی شریف
- ۶۵- کدام مورد، مواد اولیه تخیل را فراهم می‌سازد؟
 (۱) خردورزی
 (۲) خاطره
 (۳) تجربه
 (۴) ادراک
- ۶۶- «دری به دنیای مطلوب» از عناصر کدام یک از گونه‌های ادبی است؟
 (۱) افسانه‌های عامیانه
 (۲) افسانه‌های سحرآمیز
 (۳) افسانه‌های پریان
 (۴) افسانه‌های پر عجایب
- ۶۷- فانتزی «آگاه‌گر» چه گونه‌ای از فانتزی است؟
 (۱) انسان را نسبت به اتفاقاتی که در آینده رخ خواهد داد آگاه می‌کند.
 (۲) اساسی‌ترین مشکلات جامعه بشری را در قالبی فانتاستیک ارائه می‌دهد.
 (۳) بر مبنای آموزش استوار است و یکی از هدف‌های عمده آن شناخت است.
 (۴) بر پرسش‌هایی که انسانها درگیر آن هستند از طریق روایتی - تخیلی پاسخ می‌دهد.
- ۶۸- نمودار روبرو، متعلق به کدام طرح داستان‌های فانتاستیک است؟
 (۱) بازتابی
 (۲) معضل‌دار
 (۳) سینوسی زنجیره‌وار داستان بی‌پایان
 (۴) برخورد تصادفی با بازمانده جهان فراتری در جهان فروتری
- 
- ۶۹- چهار عنصر مخرب که اغلب در نوشتن نمایشنامه‌های کودکان مورد استفاده قرار می‌گیرند، کدامند؟
 (۱) سرگرمی و تفریح، شیوه‌های ارائه اثر، تکرار رفتارهای کودکان در بزرگسالان
 (۲) قهرمان کلیشه شده، بیان نتیجه اخلاقی، تکرار، شکستن نقش مقابل یا رقیب
 (۳) کشمکش سطحی و کم مایه، سرگرمی و تفریح، ساده‌انگاری بیان نتیجه اخلاقی
 (۴) قهرمان کلیشه شده، کشمکش سطحی و کم مایه، ساده‌انگاری و بیان نتیجه اخلاقی
- ۷۰- چه نوع تشبیهی در این شعر به کار رفته است؟
 شیرین چو عسل چو یاس خوشبو
 گویم که تو میوه‌ای عجیبی
 تعریف تو را چنان که گفتم
 هر کس که شنید گفت: سببی
 (۱) جمع
 (۲) فشرده
 (۳) گسترده
 (۴) مضمّر

تکنیک‌های ساخت عروسک:

- ۷۱- برای ساختن مفصلی که از هر جهت انعطاف داشته باشد، کدام ماده مناسب‌تر است؟
 (۱) پارچه (۲) چرم (۳) طناب (۴) فتر
- ۷۲- در کدام شیوه عروسک نخ، سر عروسک با میله از بالا هدایت می‌شود؟
 (۱) سیسیلی (۲) اتریشی (۳) روسی (۴) انگلیسی
- ۷۳- مناسب‌ترین ماده برای قالب‌گیری یکپارچه، چه ماده‌ای است؟
 (۱) لاتکس (۲) گچ ژپس (۳) سیلیکون (۴) آلجینات
- ۷۴- از کدام رنگ‌ها، برای کوچک کردن، دراز کردن و لاغر کردن صورت عروسک استفاده می‌شود؟
 (۱) متضاد (۲) سرد (۳) روشن (۴) تیره
- ۷۵- در تئاتر عروسکی سایه ترکیه (قره گوز)، برای ساخت عروسک‌ها از کدام چرم استفاده می‌شود؟
 (۱) گاو (۲) شتر (۳) گاو میش (۴) بز
- ۷۶- مناسب‌ترین اندازه سر عروسک دستکشی چند سانتی‌متر است؟
 (۱) ۱۵ (۲) ۱۳ (۳) ۹ (۴) ۷
- ۷۷- کدام نوع پارچه برای ساخت عروسک‌های مایت مناسب‌تر است؟
 (۱) پلار (۲) پولیش (۳) تریکو کشبافت (۴) مخمل کشی
- ۷۸- اولین عروسک‌های به دست آمده از تمدن یونان باستان از چه جنسی بودند؟
 (۱) استخوان و گل (۲) عاج و گل (۳) سنگ و گل (۴) موم و گل
- ۷۹- اگر بخواهیم برای قالب‌گیری با پایه ماشه از پارچه ضخیم یا متقال استفاده کنیم، چند لایه کافی خواهد بود؟
 (۱) یک (۲) ده (۳) پنج یا شش (۴) دو یا سه
- ۸۰- برای اینکه دسته‌های عروسک کاتپوتلی قابلیت فراوانی برای انجام اعمالی مانند جنگیدن داشته باشد، از چه روشی استفاده می‌شود؟
 (۱) دست‌ها را از مواد قابل ارتجاع می‌سازند.
 (۲) جهت مفصل‌بندی از چرم استفاده می‌کنند.
 (۳) تعداد نخ‌های بیشتری به دست عروسک وصل می‌شود.
 (۴) جهت مفصل‌بندی از نخ‌های پلاستیکی استفاده می‌کنند.
- ۸۱- جهت انعقاد لاتکس از چه ماده‌ای استفاده می‌شود؟
 (۱) آب ژاول (۲) استن (۳) سرکه (۴) وایتکس
- ۸۲- استفاده کردن از ضربات قلم‌مو در سبک امپرسیونی به چه دلیل است؟
 (۱) ایجاد بافت زبر (۲) ایجاد فضای تخیلی (۳) از بین بردن مرز سطوح (۴) نقاشی کردن سریع
- ۸۳- تکنیک ساخت عروسک‌های «تولو بومالانا» چیست؟
 (۱) بونراکو (۲) سایه‌ای (۳) میله‌ای (۴) نخ
- ۸۴- عروسک‌های «بودردا» از چه ماده‌ای ساخته می‌شود؟
 (۱) پارچه (۲) خمیر (۳) خمیر گندم (۴) گل
- ۸۵- از چه رنگ‌هایی برای رنگ‌آمیزی پلی‌استر بعد از قالب‌گیری استفاده می‌کنیم؟
 (۱) اکریلیک و روغنی (۲) جوهری (۳) خشک و پودری (۴) از رنگ‌های که حلال آنها آب است.
- ۸۶- مفاصل تمام فاق و نیم فاق در کدام شیوه ساخت عروسک به کار گرفته می‌شود؟
 (۱) باتومی (۲) نخ (۳) ماروت (۴) سایه‌ای
- ۸۷- با کدام اره می‌توان چوب‌های سه لایه پای عروسک را برید؟
 (۱) دوسر (۲) تربر (۳) چوب‌بر (۴) کتیبه‌کاری
- ۸۸- جولی تیمور برای ایجاد تصاویر سه‌بعدی در نمایش خود از چه جنسی برای عروسک‌های خود استفاده کرد؟
 (۱) طلق رول (۲) طلق‌های رنگی (۳) فایبرگلاس (۴) پلکسی‌گلاس

۸۹- برای کم کردن چسبندگی گِل از کدام مواد استفاده می‌شود؟

(۱) بالکلی (۲) شاموت (۳) گچ

۹۰- در تصویر روبه‌رو، ترکیب‌بندی نقوش در لباس عروسک چه نام دارد؟

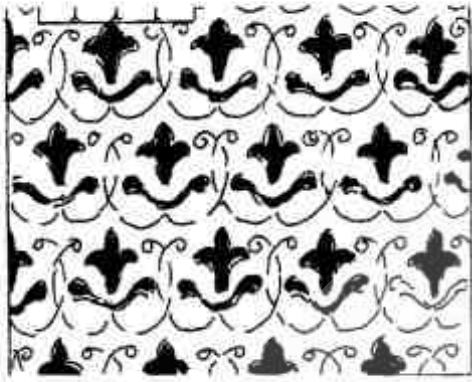
(۱) اریب

(۲) جناقی

(۳) فلسی

(۴) لوزوی

(۴) مل



دنیای

دانشگاه

دانشگاه

دانشگاه

دانشگاه

دانشگاه

دانشگاه

نمایشنامه‌نویسی عروسکی (تشریحی):

- پیشینه‌ی سیمرغ در ادبیات حماسی و عرفانی ایران را توضیح داده و یک طرح نمایشی عروسکی بر اساس قصه زال و سیمرغ شاهنامه یا «منطق‌الطیر» عطار بنویسید.





نقد و تحلیل نمایش (تشریحی):

– ساز و کار عملکرد دیالوگ نمایشی را در گشایش معنی متن تحلیل کنید و شرح دهید.





