

کد کنترل

304

A



304A

نام:

نام خانوادگی:

محل امضا:

صبح جمعه

۹۶/۲/۸



«اگر دانشگاه اصلاح شود مملکت اصلاح می‌شود.»
امام خمینی (ره)

جمهوری اسلامی ایران
وزارت علوم، تحقیقات و فناوری
سازمان سنجش آموزش کشور

آزمون ورودی دوره‌های کارشناسی ارشد ناپوسته داخل - سال ۱۳۹۶

طراحی پارچه و لباس - کد ۱۳۶۴

مدت پاسخگویی: ۱۰۵ دقیقه

تعداد سؤال: ۱۱۰

عنوان مواد امتحانی، تعداد و شماره سؤالات

ردیف	مواد امتحانی	تعداد سؤال	از شماره	تا شماره
۱	زبان عمومی و تخصصی (انگلیسی)	۳۰	۱	۳۰
۲	تاریخ پارچه و لباس ایران و جهان	۲۰	۳۱	۵۰
۳	پارچه شناسی (شناخت الیاف، تکنیک‌های بافت پارچه، رنگرزی با مواد طبیعی و مصنوعی)	۳۰	۵۱	۸۰
۴	اصول طراحی پارچه و لباس (انواع چاپ‌های سنتی و مدرن، طراحی پارچه با دست و کامپیوتر)	۳۰	۸۱	۱۱۰

این آزمون نمره منفی دارد.

استفاده از ماشین حساب مجاز نیست.

حق چاپ، تکثیر و انتشار سؤالات به هر روش الکترونیکی و ... پس از برگزاری آزمون، برای تمامی اشخاص حقیقی و حقوقی تنها با مجوز این سازمان مجاز می‌باشد و با متخلفین برابر مقررات رفتار می‌شود.

PART A: Vocabulary

Directions: Choose the word or phrase (1), (2), (3), or (4) that best completes the blank. Then mark the correct choice on your answer sheet.

- 1- You might not be thinking about cholesterol yet, but high levels of cholesterol increase your ----- of heart disease, so find out what your level is now.
1) risk 2) level 3) strength 4) exposure
- 2- With the ----- of the Internet, working from home has become a real phenomenon.
1) demonstration 2) credibility 3) advent 4) dexterity
- 3- The teacher was gratified to see two older students ----- to settle the playground dispute between a number of third and fourth graders.
1) raise 2) encourage 3) promote 4) intervene
- 4- Even though the unemployment rate continues to -----, voters are still unhappy with the president's economic plan.
1) restore 2) abandon 3) abate 4) delay
- 5- Her maudlin display of tears at work did not impress her new boss, who felt she should try to control her -----.
1) emotions 2) secrets 3) errors 4) restrictions
- 6- The heavy rain did not -----, so they cancelled their camping trip.
1) emerge 2) evaporate 3) subside 4) collapse
- 7- Whitney is ----- about her shoes, arranging them on a shelf in a specific order, each pair evenly spaced.
1) spectacular 2) fastidious 3) conscientious 4) conventional
- 8- This agreement is very ----- and open to various interpretations.
1) intentional 2) diverse 3) superficial 4) ambiguous
- 9- Because our instructor was so unclear, I had to continually ask him to ----- and repeat what he was saying.
1) justify 2) clarify 3) emerge 4) improvise
- 10- Because of the chef's ----- cooking style, his food is easily identified in a taste test.
1) experimental 2) flexible 3) distinct 4) constant

PART B: Cloze Passage

Directions: Read the following passage and decide which choice (1), (2), (3), or (4) best fits each space. Then mark the correct choice on your answer sheet.

Remembering the past is an integral part of human existence. Without a good memory, you would not be able to drive to work, hold a meaningful conversation with your children, (11) ----- a book or prepare a meal.

Memory has fascinated humans since (12) -----; Plato famously compared our memory to a wax tablet that is blank at birth (13) ----- on the impression of the events from our life. Only in the past hundred years, though, (14) ----- systematic objective techniques that have enabled us to study our recollections of the past with scientific accuracy and reproducibility. These range from laboratory tests of our ability

to remember verbal and visual materials (15) ----- more recent brain-imaging approaches.

- 11- 1) then read 2) reading 3) to read 4) read
 12- 1) ancient times 2) ancient time 3) time of ancient 4) times of ancient
 13- 1) slowing taking 2) to slowly take 3) and slowly takes 4) that slowly takes
 14- 1) psychologists have developed 2) have psychologists developed
 3) with psychologists developing 4) for psychologists to develop
 15- 1) with 2) from 3) in 4) to

PART C: Reading Comprehension:

Directions: Read the following three passages and answer the questions by choosing the best choice (1), (2), (3), or (4). Then mark the correct choice on your answer sheet.

PASSAGE 1:

Textiles go back thousands of years, with cottons and silks found as early as 5000 BC in India and China. Trade networks developed between Europe, the Middle East, and Asia, and textiles became valuable commodities. We don't know who designed these textiles, but someone was making decisions about weaves, colors, and patterns.

By the 14th century, technological advances in processes like dyeing opened up new markets for textiles in Europe. Methods invented in one part of the world became popular in others. For example, damask, a type of weaving that produces monochromatic (one-color) designs visible through sheen and reflection, was from China. But in the 14th century, producing high-quality damasks became a specialty in Italy.

During a portion of the Baroque Period (1620-1660), France and England increasingly imported cottons woven, printed, and painted in India. Fabric called calico (the word calico is the generic name for cotton products from India) came from Calcutta where the industry was based. Patterns included small flowers and geometric designs. During this same period, the silk industry became a major economic force in France and the patterned silk textiles produced there required skilled artisans.

In the mid-eighteenth century, political changes resulted in the focus of the silk industry shifting to England. One of the few designers we know by name from this period is an Englishwoman, Anna Maria Garthwaite (1690-1763), a silk designer who created beautiful, intricate floral designs from her home and studio near London.

- 16- What is the passage mainly about?
 1) Textile industry 2) Types of textiles
 3) History of textiles 4) Textiles in various countries
- 17- Which of the following statements is TRUE?
 1) Damask was originally made in China.
 2) The earliest silks found date back to 5000 years ago.
 3) High-quality damasks were produced in France in the 14th century.
 4) Methods of dyeing used in one part of the world did not spread in other countries.

- 18- What does the word "portion" in paragraph 3 mean?
 1) Percent 2) Process 3) Period 4) Part
- 19- Which of the following do we understand from the passage?
 1) The Baroque Period was in the 17th century.
 2) Calico is a type of weaving that produces one-color designs.
 3) France and England were countries where calico was produced.
 4) The silk industry was a major economic force in Italy in the 17th century.
- 20- Which country had a leading role in silk industry in the mid-eighteenth century?
 1) France 2) England 3) India 4) Italy

PASSAGE 2

A fashion designer is a creative individual dedicated to the creation of a garment or series of garments and accessories (often referred to as a fashion line or collection). Fashion designers typically sketch concept drawings of pieces, as well as creating inspiration boards containing bits and pieces of particular designs, fabrics, color schemes, artwork, etc. that will help guide the overall design process. Once the designers have determined the direction for a collection, they work to source proper fabrics and hardware required to create the physical samples, and either create patterns and sew the pieces together themselves or hire/oversee pattern makers and seamstresses to produce the finished samples. In a larger supply chain, these samples can then be replicated by a factory for production.

A textile designer, on the other hand, is solely tasked with creating the artwork for textiles (fabrics). Textile designers are usually skilled at setting up seamless design repeats so that entire bolts of fabric can be printed utilizing the same design prior to being cut and sewn into finished garments. In addition, textile designers are more likely to perform inter-industry work, developing designs for not only the fashion industry but also for use in the interior design industry, fine art exhibitions, and theatrical performances.

- 21- Which of the following questions is the passage primarily concerned with?
 1) Where do fashion designers work?
 2) What do textile designers produce?
 3) How can fashion designers be of help to textile designers?
 4) What is the difference between a fashion designer and a textile designer?
- 22- Fashion designers do all the following EXCEPT -----
 1) hiring seamstresses
 2) supervising pattern workers
 3) setting up seamless design repeats
 4) finding proper fabrics and hardware
- 23- What does the word "themselves" in paragraph 1 refer to?
 1) Designers 2) Samples 3) Fabrics 4) Pieces
- 24- What does the word "solely" in paragraph 2 mean?
 1) Profoundly 2) Merely 3) Feasibly 4) Extremely
- 25- Which of the following best describes the tone of the author?
 1) Appreciative 2) Critical
 3) Humorous 4) Informative

PASSAGE 3

In answering the question of whether a fashion designer is a “craftsman,” an “artist,” or an “artist-craftsman”—to use Howard Becker’s (1984) classificatory system—we must first distinguish between these terms. Becker defines artists as those who make objects that are unique, and they are neither useful nor necessarily beautiful. Craftsmen, on the other hand, produce objects that primarily have a use-value. Artist-craftsmen stress both the beauty and elegance, as well as the utility of their products. Fashion can be art, craft, or a combination of both, but when fashion hangs in the closet rather than in an art gallery or museum it is apt to fit either of the last two definitions.

Crane (1993: 56), in deciding to study fashion designers, points out that there are “virtually no sociological studies of fashion design as an occupation.” Crane does not discuss the particular work that designers do, rather she argues that the work a designer does is constrained by the social and organizational environment within which he or she operates. She finds that fashion industries vary by country, and that the prestige and role of the designer will be influenced by four structural variables: (1) the structure of the clothing industry; (2) the organization of education for the arts; (3) the existence and vitality of urban street cultures; and (4) the development of fashion worlds consisting of designers, clientele, shopkeepers, and department store buyers. Crane argues that in France and Japan “the decorative arts and recorded cultures are highly valued, while in the United States commercial values predominate in all sectors,” and in England “cultural values and perspectives are highly correlated with social class origin.” While these structural and cultural factors affect the role “assumed by or assigned to” the designer, fashion seems to have in many ways transcended these national boundaries.

- 26- According to the passage, fashion tends to be -----.
- | | |
|----------------------------|-----------------------------|
| 1) only an art | 2) only a skill |
| 3) both an art and a craft | 4) both a craft and a skill |
- 27- What does the word “it” in paragraph 1 refer to?
- | | | | |
|-----------|------------|-----------|----------------|
| 1) Museum | 2) Fashion | 3) Closet | 4) Art gallery |
|-----------|------------|-----------|----------------|
- 28- What does the word “constrained” in paragraph 2 refer to?
- | | | | |
|---------------|--------------|-------------|--------------|
| 1) Restricted | 2) Perceived | 3) Enforced | 4) Confirmed |
|---------------|--------------|-------------|--------------|
- 29- According to the passage, the world of fashion consists of all the following people EXCEPT -----.
- | | |
|---------------------|----------------------------|
| 1) clientele | 2) shopkeepers |
| 3) magazine editors | 4) department store buyers |
- 30- In which country are cultural values and perspectives highly correlated with social class origin?
- | | | | |
|-----------|----------|-----------|------------|
| 1) The US | 2) Japan | 3) France | 4) England |
|-----------|----------|-----------|------------|

تاریخ پارچه و لباس ایران و جهان:

۳۱- کدام مورد، نام دیگر پوستین (روپوش زمستانی) ایرانیان است؟

۴) پایونچا

۳) جبه

۲) کلیجه

۱) نیم تنه

۳۲- برای نخستین بار در کدام دوره، در پارچه‌های حریر و ابریشم مورد استفاده در جامهٔ سلاطین، نام پادشاهان یا علائم مخصوص آنها بافته شد؟

- (۱) اموی (۲) اشکانی (۳) ساسانی (۴) عباسی

۳۳- شاخص‌ترین نوع چارقد‌های طبقه مرفه دورهٔ قاجار، کدام مورد است؟

- (۱) توری بافی شده (۲) قالبی آفتابگردانی (۳) کلاغی (۴) گلابتون دوزی شده

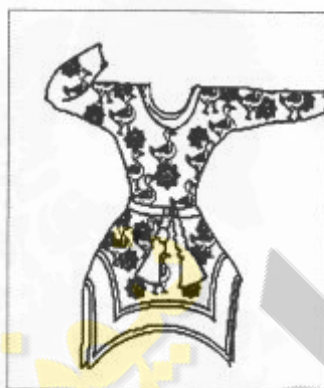
۳۴- بلندی بیش از حد آستین در پوشاک دورهٔ صفوی، به چه علت بود؟

- (۱) به نشانهٔ سلسله مراتب اجتماعی
(۲) به علت بلند نشان دادن قامت افراد
(۳) گرم نگاه داشتن دست در هنگام سرما
(۴) پوشانیدن دست و احترام در حضور یک مقام والا

۳۵- «لمپاس»، به کدام نوع پارچه اطلاق می‌شود؟

- (۱) ابریشمینة گل برجسته (۲) پارچه پشمی راه راه و گلدار
(۳) گتان دو پودی دو رو (۴) نوعی پارچه با رشته‌های باریک زر و سیم

۳۶- تصویر روبرو، بخشی از پوشش کدام دوره را نشان می‌دهد؟



- (۱) اشکانیان
(۲) ساسانیان
(۳) سلوکیان
(۴) مادیان

۳۷- از مهم‌ترین ویژگی پارچه‌های عهد ساسانی، کدام است؟

- (۱) استفاده از ترکیب‌بندی نامتقارن (۲) تأثیر از منسوجات روم شرقی
(۳) رعایت اصول تقارن در نقوش (۴) کاربرد نمادهایی از هنر اشکانی و هخامنشی

۳۸- کدام پارچهٔ دستبافت روستاهای مازندران، از پود پشمی و تار پنبهٔ تهیه می‌شود؟

- (۱) چپری (۲) حواصیل (۳) قناویز (۴) گزی

۳۹- «خلعت حاجبی»، به چه نوع پوشاک در دربار غزنویان گفته می‌شد؟

- (۱) قبا سیاه - کلاه قیفی - چکمه کوتاه - شال کتانی
(۲) ردای قهوه‌ای - کلاه مخروطی - موزه نمدی - شال چرمی
(۳) ردای سفید - کلاه نمدی - موزه ساق کوتاه - شال کرباسی
(۴) قبا سیاه - کلاه دو شاخ - موزه ساق بلند - کمر بند طلایی

۴۰- اصطلاح «باتیست»، به چه نوع پارچه‌ای اطلاق می‌شود؟

- (۱) پشمی با پرزهای بلند (۲) ساتن با ظاهری درخشان
(۳) پنبه‌ای با بافت جناغی (۴) حوله‌ای دوطرف پرزدار

۴۱- شلوار بلند برای مردان در اروپا، از چه زمانی متداول شد؟

- (۱) انقلاب فرانسه (۲) جنگ داخلی آمریکا (۳) لوئی شانزدهم (۴) ناپلئون اول

۴۲- ضدیت با اشراف، ساده‌سازی پوشش، رد ساختار طبقاتی و آداب و رسوم تحمیلی، تحت تأثیر نوشته‌های ژان ژاک

روسو منجر به پدید آمدن کدام سبک در مد و پوشاک گردید؟

- (۱) کلاسیک نوین (۲) ناتورالیسم (۳) رومانتیسیسم (۴) بیگانه‌گرایی

۴۳- شاخصه لباس بانوان بعد از جنگ جهانی اول (۱۹۳۰-۱۹۲۰)، کدام است؟

- (۱) دامن‌های پیلی‌دار و پلیسه‌وار - بلوز با آستین بلند و دامن
(۲) پیراهن‌های تنگ و یکسره تا زیر زانو - بدون آستین و یقه باز
(۳) پیراهن‌ها بلند و گشاد با یقه باز - خط کمر بالاتر از حد طبیعی
(۴) لباس‌های بدون پنس و آزاد - خط کمر پایین‌تر از حد طبیعی

۴۴- کدام عبارت، در پوشاک مصریان بیانگر اصطلاح «شنتی» است؟

- (۱) دامنی به شکل لنگ که به دور کمر بسته می‌شد.
(۲) پیراهنی از جنس کتان بدون آستین که بالاتنه را می‌پوشاند.
(۳) کفشی صندل مانند که فقط کاهبان از آن استفاده می‌کردند.
(۴) نواری که به دور سر بسته می‌شد و ادامه آن روی گردن قرار می‌گرفت.

۴۵- کدام یک از هنرمندان طراح، از مواد بازیافتی در طراحی لباس استفاده کرده است؟

- (۱) لویی ویتون (۲) کارل لاگرفلد
(۳) ربه‌کا اری (۴) تری موگنر

۴۶- بازتاب سبک سورآلیسم، در آثار کدام طراح لباس بیشتر دیده می‌شود؟

- (۱) ایلسا سیاپریلی (۲) فرانکو موسینو
(۳) مسیون مارتین مارگیلا (۴) ژان شارل دوکتسل باژاک

۴۷- استفاده از پارچه‌های نخی و ململ به جای منسوجات آهاردار و تغییر خط کمر به زیر سینه، ویژگی پوشش بانوان

در کدام سبک است؟

- (۱) ناتورالیسم (۲) نئوکلاسیسیسم (۳) رومانتیسیسم (۴) انقلاب‌گرایی

۴۸- اصطلاح «بلک تای» در پوشاک اوایل قرن بیستم میلادی، به کدام نوع کت اطلاق می‌شد؟

- (۱) رسمی روز با شلوار راه راه و کلاه بلند
(۲) دنباله‌دار با جلیقه و پاپیون سیاه
(۳) ساده و بدون دنباله با پاپیون سیاه
(۴) با سرشانه پهن و یقه باریک و بدون لایه

۴۹- استفاده از الیاف مصنوعی در لباس، برای اولین بار در چه سالی و توسط چه کسی به بازار عرضه شد؟

- (۱) ۱۹۴۵، ایوسن لورن (۲) ۱۹۴۰، بالن سیاگا
(۳) ۱۹۲۵، سیسل بیتون (۴) ۱۹۱۵، گابریل شائل

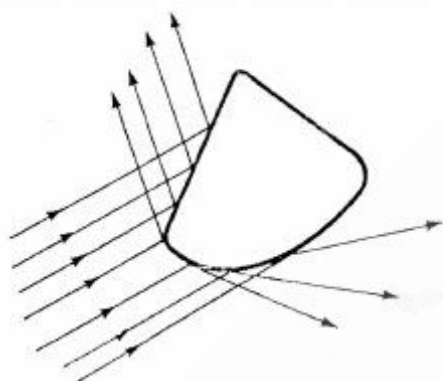
۵۰- مهم‌ترین هنرمند از جنبش پیشا رافائلیان که آثارش منجر به رواج «لباس هنری» گردید، کیست؟

- (۱) ادوارد برن جونز (۲) دانت گابریل روستی
(۳) جان. آر. پارسونز (۴) جی. اف. واتس

پارچه شناسی (شناخت الیاف، تکنیک‌های بافت پارچه، رنگرزی با مواد طبیعی و مصنوعی):

۵۱- در رنگرزی پارچه‌های ابریشمی با مواد رنگزای اسیدی، کدام اسید مناسب است؟

- (۱) نیتریک (۲) سولفوریک (۳) استیک (۴) کلریدریک



۵۲- تصویر روبه‌رو، انعکاس نور از سطح کدام الیاف را نشان می‌دهد؟

- (۱) ابریشم
- (۲) اکریلیک
- (۳) رامی
- (۴) ویسکوز

۵۳- کدام یک، به عنوان ظریف‌ترین لیف حیوانی شناخته شده است؟

- (۱) آلیاکا
- (۲) کشمیر
- (۳) موهر
- (۴) ویکونا

۵۴- ارگانیزم‌های مخرب، از کدام الیاف به عنوان غذا استفاده می‌کنند؟

- (۱) ابریشم و پنبه
- (۲) پشم و پنبه
- (۳) پشم و استات
- (۴) پلی‌استر و پشم

۵۵- کدام یک، پایه تولید الیاف پلی‌نوزیک ریون است؟

- (۱) مشتقات نفتی
- (۲) شیر
- (۳) خمیر چوب
- (۴) بادام‌زمینی

۵۶- کدام یک از الیاف، خودسوز هستند؟

- (۱) ویسکوز ریون
- (۲) نایلون
- (۳) پلی‌استر
- (۴) ابریشم

۵۷- پرلون، نام تجاری کدام لیف است؟

- (۱) پلی‌استر
- (۲) پلی‌آمید
- (۳) پلی‌پروپیلن
- (۴) پلی‌وینیل کلراید

۵۸- کدام یک از الیاف، در داخل و بیرون از شعله، بدون ذوب شدن به سرعت می‌سوزد؟

- (۱) اکریلیک
- (۲) پلی‌استر
- (۳) نایلون
- (۴) ویسکوز

۵۹- کدام لیف، از پروتئین فیبروئین ساخته شده است؟

- (۱) ابریشم
- (۲) پشم
- (۳) موی بز
- (۴) موی بز آنگورا

۶۰- اعداد صعودی ساتن ۴، به ترتیب از چپ به راست عبارتند از:

- (۱) ۱ - ۳ - ۲ - ۴
- (۲) ۱ - ۲ - ۳ - ۴
- (۳) ۱ - ۲ - ۴ - ۳
- (۴) ۲ - ۴ - ۳ - ۱

۶۱- بیشترین و کمترین جلای پارچه، به ترتیب مربوط به کدام نوع شیوه بافت است؟

- (۱) تافته، ریپس
- (۲) ریپس، پاناما
- (۳) ساتن، پاناما
- (۴) ساتن، تافته

۶۲- کدام مورد، بر میزان و کیفیت کشش پارچه اثر مستقیم دارد؟

- (۱) ضخامت پارچه
- (۲) ساختار و فرم بافت
- (۳) نرمی و انعطاف‌پذیری
- (۴) همسانی الیاف تار و پود

۶۳- زاویه کج راه طرح سرژه، چگونه تغییر می‌کند؟

- (۱) ضخیم‌تر کردن نخ پود نسبت به نخ تار
- (۲) یکسان بودن تراکم تار با پودی
- (۳) تفاوت در نمره نخ تار و پود و تراکم تار و پودی
- (۴) افزایش تراکم پارچه و نمره یکسان نخ تار و پود

۶۴- در دستگاه‌های بافندگی سنتی، گرت (Gort) چه کارکردی دارد؟

- (۱) ایجاد دهانه برای عبور پود
- (۲) کشش میزان نخ‌های تار
- (۳) افزایش میزان تنیدگی تار و پود بافته شده
- (۴) پایین آوردن نخ‌های تار و پود در برابر شانه

- ۶۵- برای تولید پارچه کرپ، کدام یک از الیاف مناسب‌تر است؟
 (۱) اکریلیک (۲) پلی‌استر (۳) نایلون (۴) ویسکوز
- ۶۶- متداول‌ترین گروه رنگ‌های مورد استفاده برای چاپ پارچه اکریلیک، کدام است؟
 (۱) مستقیم (۲) ری‌اکتیو (۳) دیسپرس (۴) بازیگ
- ۶۷- کدام یک از الیاف زیر، ترموپلاست است؟
 (۱) ویسکوز (۲) اکریلیک (۳) ابریشم (۴) استات سلولز
- ۶۸- روناس، جزو کدام یک از رنگینه‌ها است؟
 (۱) ایندیگوئید دار (۲) آلزارین دار (۳) فلاونوئید دار (۴) مازوج دار
- ۶۹- ثبات نوری کدام دندانه، از بقیه بالاتر است؟
 (۱) مس (۲) کروم (۳) قلع (۴) آلومینیوم
- ۷۰- رنگزاهای گیاهی مازوج دار، حاوی کدام اسید هستند؟
 (۱) لاکتیک (۲) سیتریک (۳) تانیک (۴) اگزالیک
- ۷۱- کدام گروه از مواد رنگزا، برای رنگرزی الیاف مصنوعی از جمله الیاف استات سلولز، مناسب‌تر هستند؟
 (۱) اسیدی (۲) دیسپرس (۳) ری‌اکتیو (۴) کرومی
- ۷۲- کدام رنگزاهای گیاهی، فام یکسان تولید می‌کنند؟
 (۱) وسمه، حنا، جاشیر (۲) پوست گردو، سماق، گندل (۳) اسپرک، وسمه، حنا (۴) اسپرک، گندل، جاشیر
- ۷۳- کدام یک از مواد رنگزا، بر روی نخ پشمی دارای ثبات شستشویی بالاتری است؟
 (۱) اسیدی (۲) بازیگ (۳) خمی (۴) مستقیم
- ۷۴- در نسخه رنگرزی ۵ گرم پارچه پشمی با رنگزای نیل، مقدار ماده احیاءکننده بر حسب گرم چه قدر است؟
 وزن کالا ۵ گرم
 سود ۰/۵٪
 هیدروسولفیت سدیم ۱٪
 نیل ۱٪
 $L : R = 30$
- (۱) ۰/۰۵ (۲) ۰/۰۲۵ (۳) ۲/۵ (۴) ۵
- ۷۵- در رنگرزی پارچه‌های پنبه‌ای با رنگزاهای مستقیم، از کدام ماده کمکی برای یکنواختی رنگرزی استفاده می‌شود؟
 (۱) اسیداستیک (۲) اسیدسولفوریک (۳) نمک سولفات سدیم (۴) نمک کلرید سدیم
- ۷۶- کدام گروه از مواد رنگزا، در آب نامحلول هستند؟
 (۱) ری‌اکتیو (۲) خمی (۳) بازیگ (۴) اسیدی
- ۷۷- کدام یک از مواد رنگزا، در فرایند رنگرزی ابتدا به حالت لوکو در آورده می‌شود؟
 (۱) خمی (۲) ری‌اکتیو (۳) متال کمپلکس ۲:۱ (۴) اسیدی سوپر میلینگ
- ۷۸- کدام یک از مواد رنگزای، با الیاف پیوند کووالانسی برقرار می‌کند؟
 (۱) خمی (۲) دیسپرس (۳) ری‌اکتیو (۴) مستقیم
- ۷۹- در رنگرزی با رنگزای خمی، کدام ماده نقش احیاءکننده را دارد؟
 (۱) اسیداستیک (۲) سولفات آمونیوم (۳) هیدروکسید سدیم (۴) هیدروسولفیت سدیم

۸۰- برای رنگرزی ۵ گرم کالای پشمی با پوست گردو، مطابق نسخه زیر چند گرم رنگ مورد نیاز است؟

۵ گرم کالای پشمی
%۵۰ پوست گردو
%۴ دندانه
L:R = ۴۰

(۱) ۲/۵

(۲) ۵

(۳) ۱۰

(۴) ۲۵

اصول طراحی پارچه و لباس (انواع چاپ‌های سنتی و مدرن، طراحی پارچه با دست و کامپیوتر):

۸۱- غلظت‌دهنده امولسیون در خمیر چاپ، محتوی کدام رنگینه است؟

(۱) اسیدی (۲) خمی (۳) رنگدانه (۴) دیسپرس

۸۲- در همه روش‌های چاپ از شابلون استفاده می‌شود، به جز:

(۱) سیلک (۲) زلاتینی (۳) دیسکو (۴) پفکی

۸۳- در چاپ رنگ‌های ری‌اکتیو، از کدام ماده به عنوان مقاوم کننده شیمیایی استفاده می‌شود؟

(۱) لودیگل (۲) گوتا (۳) کربنات سدیم (۴) اسید تارتاریک

۸۴- افزایش کدام ماده، باعث پشت‌پوشی خمیر چاپ می‌شود؟

(۱) اکسید تیتان (۲) اکوا فیکس (۳) اکسید روی (۴) بیندر

۸۵- در چاپ یک مرحله‌ای با رنگینه‌های خمی، کدام ماده کمکی، فرعی محسوب می‌شود؟

(۱) لودیگل (۲) گلیسرین (۳) رنگالیت (۴) پتاس

۸۶- کدام ماده، برای حساس کردن شابلون مناسب‌تر است؟

(۱) صمغ عربی (۲) سودکاستیک (۳) پلی‌وینیل الکل (۴) الجینات

۸۷- بیندري که در خمیر چاپ پفکی استفاده می‌شود، از چه نوعی است؟

(۱) ترموپلاست (گرم‌نرم) (۲) ترموست (گرم‌سخت)

(۳) محلول در آب (۴) نامحلول در آب

۸۸- اگر برای رنگرزی الیاف با پوست گردو، زاج سفید به عنوان دندانه مورد استفاده قرار گیرد، چه رنگی به دست

خواهد آمد؟

(۱) نارنجی تیره (۲) قهوه‌ای روشن

(۳) قهوه‌ای مایل به سبز (۴) خاکستری مایل به قهوه‌ای

۸۹- کدام توری، مناسب چاپ اوربنت می‌باشد؟

(۱) ۸۰ T (۲) ۸۰ S (۳) ۴۳ S (۴) ۴۳ T

۹۰- در تهیه شابلون برای طرح‌های ملایم و روشن، کدام یک از توری‌های گاز مناسب‌تر است؟

(۱) HD (۲) M (۳) T (۴) S

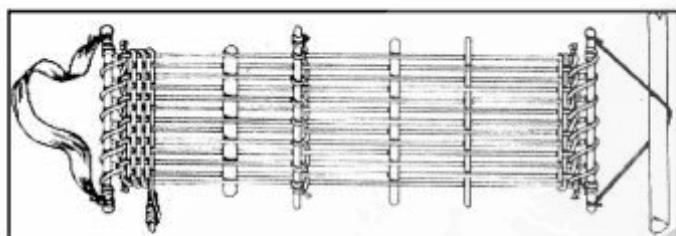
۹۱- از کدام ماده، برای حل کردن رنگ‌های نفتل استفاده می‌شود؟

(۱) قلبایی (۲) اسیدی (۳) اکسید کننده (۴) احیا کننده

۹۲- کدام مورد، پارچه‌ای حریر، سبک با بافت تافته که از شیفون ضخیم‌تر است و برای لباس شب و زبر زنانه استفاده می‌شود؟

- (۱) میلاس (۲) میلتون (۳) نینون (۴) وینیل

۹۳- تصویر روبه‌رو، کدام دستگاه بافندگی پارچه است؟



(۱) کمربندی

(۲) کششی

(۳) زری‌بافی

(۴) افقی

۹۴- کدام ویژگی، مشخصه پارچه‌های «شانتونگ» است؟

- (۱) پرزهای برش نخورده، بلند و نرم
(۲) دارای نخ‌های غیریکنواخت و گره‌دار
(۳) ایجاد نقش به واسطه جمع‌شدگی نخ‌های چله
(۴) حالت رنگین‌کمانی تار و پود در برخورد با نور

۹۵- کدام یک از موارد، برای بالاتنه مخروطی شکل مناسب‌تر است؟

- (۱) یقه‌های انگلیسی یا آرشال پهن و حجیم
(۲) یقه‌های باز و بلند، برش‌های عمودی در بالاتنه
(۳) شلوارهای گشاد، جیب‌های متعدد در ناحیه باسن
(۴) شلوار و دامن‌های تنگ و چسبان، بدون تزئینات

۹۶- کدام یک از رنگ‌های زیر، رنگ‌پریدگی فرد را تشدید می‌کند؟

- (۱) مشکی (۲) کرم (۳) خردلی (۴) آبی

۹۷- یقه‌های چهارگوش، فرم صورت را چگونه نشان می‌دهد؟

- (۱) زاویه‌دارتر (۲) گردتر (۳) کشیده‌تر (۴) بیضی‌تر

۹۸- در چاپ ترانسفر یا برگردان، همه تکنیک‌های زیر کاربرد دارند؛ به جز:

- (۱) استار (۲) ترمو (۳) ترماکروم (۴) فلکسو گرافیک

۹۹- تمام موارد زیر رنگ‌بر هستند، به جز:

- (۱) رنگالیت (۲) سولفات آهن (۳) کلرید قلع (۴) هیپوکلریت سدیم

۱۰۰- کدام مد رنگ، کانال‌های موجود را هر کدام به ۲۵۶ سطح خاکستری جداگانه ذخیره می‌کند؟

- (۱) Cmyk (۲) HSB (۳) Lab (۴) Multichanel

۱۰۱- تعریف زیر، مربوط به کدام ویژگی است؟

«از تکرار یکنواخت و ناهماهنگ خط به وجود آمده و خشونت را القاء می‌کند»

- (۱) متقاطع (۲) مایل (۳) شکسته (۴) دندانه‌دار

۱۰۲- کدام نرم‌افزار، برای کشیدن طرح‌های خطی چاپ روی لباس مناسب‌تر است؟

- (۱) مارولوس (۲) کورل دراو (۳) فتوشاپ (۴) جمینی

۱۰۳- تمام موارد در خصوص رنگ‌های چسبی صحیح هستند، به جز:

- (۱) بالاترین ثبات نوری با عدد ۸ بیان می‌گردد. (۲) زبردست کالا را تغییر می‌دهند.

- (۳) با افزایش نمرة توری، منافذ آن کوچکتر می‌شود. (۴) دارای ثبات سایشی بالاتری هستند.

۱۰۴- در طراحی با رایانه از کدام مدل رنگی، جهت تغییر خلوص و میزان روشنی و تیرگی استفاده می‌شود؟

- (۱) HSB (۲) RGB (۳) Cmyk (۴) Cray Scal

۱۰۵- تمام موارد قلم‌های موجود در برنامه ایلوسترینور هستند، به جز:

Art Brush (۱) Calligraphic (۲) Shap Builder (۳) Scutter (۴)

۱۰۶- برای کدام مورد، برنامه Nest در Gemini استفاده می‌شود؟

(۱) برش (۲) چیدمان (۳) طراحی الگو (۴) وارد کردن الگوی آماده

۱۰۷- برای تغییر ابعاد و اندازه صفحه و سند در نرم‌افزار **illustrator**، از کدام ابزار استفاده می‌شود؟

Art board (۱) Croup (۲) Frry transfor (۳) Slice (۴)

۱۰۸- در نرم‌افزار فتوشاپ، کدام ترام فاقد نظم و زاویه خاص است؟

Custom pattern (۲) %50 Threshold (۱)

Diffusion Dither (۴) Halftone screen (۳)

۱۰۹- فرمت و خروجی اصلی مربوط به نرم‌افزار **Corel Draw**، کدام گزینه است؟

AI (۴) BMP (۳) CDR (۲) PSD (۱)

۱۱۰- در نرم‌افزار چیدمان الگوها، بازده مارکر نشانگر چیست؟

(۱) مساحت الگوها (۲) طرح پارچه‌ها

(۳) عیوب پارچه (۴) استفاده مفید از پارچه

نیوز

مجله

سامانه اخبار و اطلاع رسانی دانشگاهی