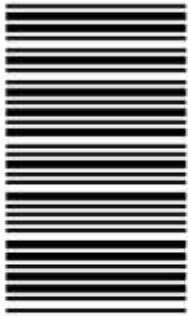


کد کنترل

324

B



324B

صبح جمعه

۹۷/۲/۷



«اگر دانشگاه اصلاح شود مملکت اصلاح می‌شود.»  
امام خمینی (ره)

جمهوری اسلامی ایران  
وزارت علوم، تحقیقات و فناوری  
سازمان سنجش آموزش کشور

آزمون ورودی دوره‌های کارشناسی ارشد ناپیوسته داخل - سال ۱۳۹۷

مجموعه معماری - کد (۱۳۵۲)

مدت پاسخگویی: ۱۵۰ دقیقه

تعداد سؤال: ۱۷۰

عنوان مواد امتحانی، تعداد و شماره سؤالات

ردیف	مواد امتحانی	تعداد سؤال	از شماره	تا شماره
۱	زبان عمومی و تخصصی (انگلیسی)	۳۰	۱	۳۰
۲	دروس فنی ساختمان (تنظیم شرایط محیطی، ایستایی، شناخت مواد، عناصر و جزئیات، تأسیسات)	۳۰	۳۱	۶۰
۳	دروس تاریخ و مبانی نظری (تاریخ معماری جهان، معماری معاصر، معماری اسلامی، مبانی نظری معماری)	۳۰	۶۱	۹۰
۴	درک عمومی معماری	۲۰	۹۱	۱۱۰
۵	درک عمومی معماری منظر	۲۰	۱۱۱	۱۳۰
۶	تاریخ شهر در ایران	۲۰	۱۳۱	۱۵۰
۷	مبانی بازسازی پس از سانحه (گونه‌شناسی و طراحی اسکان موقت و دائم، وازگان و تعاریف پلایا و سوانج، مدیریت و برنامه‌ریزی بازسازی و مدیریت بحران)	۲۰	۱۵۱	۱۷۰

استفاده از ماشین حساب مجاز نیست.

این آزمون نمره منفی دارد.

حق چاپ، تکثیر و انتشار سؤالات به هر روش (الکترونیکی و...) پس از برگزاری آزمون، برای تمامی اشخاص حقیقی و حقوقی تنها با مجوز این سازمان مجاز می‌باشد و با متخلفین برابر مقررات رفتار می‌شود.

۱۳۹۷

\* داوطلب گرامی، عدم درج مشخصات و امضا در مندرجات جدول ذیل، به منزله عدم حضور شما در جلسه آزمون است.

اینجانب ..... با شماره داوطلبی ..... در جلسه این آزمون شرکت می‌نمایم.

امضا:

زبان عمومی و تخصصی (انگلیسی):

### PART A: Vocabulary

**Directions:** Choose the word or the phrase (1), (2), (3), or (4) that best completes the blank. Then mark the correct choice on your answer sheet.

- 1- In the central highlands of New Guinea the sudden ----- from the society of the stone ax to the society of sailing ships (and now of airplanes) has not been easy to make.  
1) manifestation      2) deterioration      3) transition      4) sophistication
- 2- I want your help with my literature review. ----- to the e-mail are some questions. Please answer them.  
1) Raised      2) Posed      3) Inquired      4) Attached
- 3- There is no single or widely used definition of children's literature. It can be ----- defined as anything that children read or more specifically defined as fiction, non-fiction, poetry, or drama intended for and used by children and young people.  
1) broadly      2) optimistically      3) controversially      4) neutrally
- 4- When many of the spoken languages of the Native American Indians were ----- as a result of colonialism by English, French, Spanish or Portuguese, they became extinct.  
1) distributed      2) replicated      3) illustrated      4) replaced
- 5- During the winter storm, the road conditions were so ----- that schools were cancelled for a week.  
1) reckless      2) deplorable      3) superficial      4) erratic
- 6- Laying a bouquet of flowers and the gift-wrapped doll upon the bed, the young mother kissed the sleeping Soha and said this -----: "A happy birthday, and God bless you, my daughter!"  
1) beneficence      2) malediction      3) benediction      4) valediction
- 7- People who ----- their dreams do what they love and they go for greatness.  
1) chase      2) involve      3) gather      4) require
- 8- Attention is essential in achieving anything. If you can't pay attention, you can't get the job -----.  
1) taken      2) made      3) tried      4) done
- 9- Everything man-made around you was ----- a thought in someone's head.  
1) socially      2) originally      3) quickly      4) desirably
- 10- The strength of the United Nations is dependent upon the ----- of its member countries.  
1) encounter      2) assumption      3) cooperation      4) urgency

**PART B: Cloze Passage**

*Directions: Read the following passage and decide which choice (1), (2), (3), or (4) best fits each space. Then mark the correct choice on your answer sheet.*

I can put my cash card into an ATM anywhere in the world and take out a fistful of local currency, while the corresponding amount (11) ----- from my bank account at home. I don't even think twice: (12) ----- the country, I trust that the system will work.

The whole world runs on trust. We trust that people on the street won't rob us, (13) ----- the bank we deposited money in last month returns it this month, that the justice system punishes the guilty (14) -----, We trust the food (15) ----- won't poison us, and the people we let in to fix our boiler won't murder us.

- |     |                                |                                |                                       |                                     |
|-----|--------------------------------|--------------------------------|---------------------------------------|-------------------------------------|
| 11- | 1) to debit                    | 2) is debited                  | 3) debits                             | 4) debiting                         |
| 12- | 1) in spite of                 | 2) in relation to              | 3) no matter                          | 4) regardless of                    |
| 13- | 1) that                        | 2) and                         | 3) for                                | 4) though                           |
| 14- | 1) and the innocent exonerated | 2) and exonerates the innocent | 3) in order for innocent to exonerate | 4) which it exonerates the innocent |
| 15- | 1) is bought                   | 2) which we buy it             | 3) we buy                             | 4) to buy                           |

**PART C: Reading Comprehension:**

*Directions: Read the following three passages and answer the questions by choosing the best choice (1), (2), (3), or (4). Then mark the correct choice on your answer sheet.*

**PASSAGE 1:**

It is easy to deduce a hierarchy of construction materials and even a viewer unfamiliar with the concerns of the architect can grasp its symbolism. In fact, any material – be it marble or mud brick, gold or bronze, ashlar or semiprecious stone, plaster or mosaic – conveys meaning. Materials work as signifiers. Their meaning refers to a symbolic hierarchy of wealth. But this symbolism is just one level of signification. A material, like gold or mosaic, first signifies as a material by reference to this symbolism. But the work, the quality of the treatment of the material, and the refinement of its ornamentation add further layers of meaning. That is why the signifieds conveyed by these signifiers (materials) are not, and should not be limited to a particular meaning. In the process of signification, signifiers and signifieds are related by a flexible connection, and the process of signification is always susceptible to change and renewal. Besides, meaning is not determined only by the relation between signifier and signified; it is also affected by the context of the signifier.

- 16- Which of the following statements is true?
- 1) Signifiers are more important than signifieds to professional viewers.
  - 2) The symbolic hierarchy of wealth has never been an important issue for architects.
  - 3) The symbolic meaning conveyed by materials represents just one level of signification.
  - 4) Only viewers familiar with the concerns of the architect understand the symbolism used in his work.
- 17- All of the following materials have been mentioned in the passage EXCEPT -----.
- 1) wood
  - 2) plaster
  - 3) mosaic
  - 4) brick
- 18- The passage mentions all of the following as factors that affect meaning EXCEPT -----.
- 1) refinement of the ornamentation used
  - 2) the quality of the treatment of the material
  - 3) the relation between signifier and signified
  - 4) the background knowledge of the architect
- 19- The phrase "susceptible to" in line 11 means -----.
- 1) open to
  - 2) owing to
  - 3) instead of
  - 4) regardless of
- 20- The word "it" in the last sentence refers to -----.
- 1) relation
  - 2) meaning
  - 3) signifier
  - 4) signified

**PASSAGE 2:**

For many architects the design is to a significant extent determined by the effort to achieve functional efficiency. The building's form and arrangement must provide effective and efficient support for the activities it houses. The word generally used when the primary motive for the design is functional efficiency is functionalism. Functionalist designers are of course well aware of the importance of aesthetics and meaning, but these qualities are more or less considered to derive from purpose and convenience. According to the American architect Louis Henri Sullivan (1856–1924), every function has a single most appropriate form: witness the efficient design of tools and machines. This led him at the beginning of the 20th century to coin the well-known motto form follows function (Sullivan, 1924). At the same time Sullivan found that beauty was not the prior result of a form derived from function. Thus, form is also influenced by the need to experience beauty. Well-known buildings in the Netherlands dating from the beginning of the age of functionalism include Duiker and Bijvoet's sanatorium De Zonnestraal in Hilversum, and Brinkman and Van der Vlugt's Van Nelle factory in Rotterdam. Functionalism remains an important force in architecture to this day.

- 21- Which of the following would be the best title for the passage?
- 1) Louis Henri Sullivan's Achievements in Art
  - 2) Famous Buildings in the Netherlands
  - 3) New Trends in Dutch Architecture
  - 4) Functionalism in Architecture
- 22- The word "it" in line 3 refers to -----.
- 1) form
  - 2) support
  - 3) the building
  - 4) arrangement

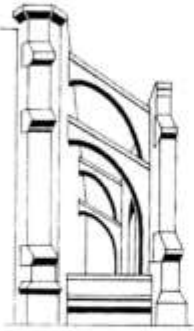
- 23- Which of the following statements is true about the functionalist designers' beliefs?
- 1) Form is subordinate to function.
  - 2) Aesthetics and meaning are not important.
  - 3) Every form has a single most appropriate function.
  - 4) Form is not influenced by the need to experience beauty at all.
- 24- The word "coin" in line 9 means -----.
- 1) deny
  - 2) create
  - 3) shorten
  - 4) improve
- 25- Which of the following cities have been mentioned in the passage?
- 1) Utrecht and Rotterdam
  - 2) Utrecht and Amsterdam
  - 3) Hilversum and Rotterdam
  - 4) Hilversum and Amsterdam

**PASSAGE 3:**

Even before he began designing buildings, Philip Johnson (1906–2005) was influencing architecture. At age 26, the Cleveland native and Harvard graduate became the first director of the department of architecture at the Museum of Modern Art. During his tenure at MoMA, Johnson promoted the work of modern architects including Mies van der Rohe and Walter Gropius, and along with Henry-Russell Hitchcock, he curated the controversial 1932 show "Modern Architecture: International Exhibition," which introduced America to European modernism. Johnson returned to Harvard in 1940 to study architecture with Marcel Breuer, and in the late 1940s and '50s he designed several of his most iconic structures, including his New Caanan, Connecticut, residence, the Glass House, and the Seagram Building in New York, which was a collaboration with Mies van der Rohe. In 1979, Johnson was the first recipient of the Pritzker Prize. From his early modern structures to his later postmodern buildings, Johnson defined several architectural movements over the course of his decades-long career.

- 26- Which of the following statements about Philip Johnson is implied in the passage?
- 1) He never created any postmodern architectural works in his career.
  - 2) He was not interested in architecture when he was a young man.
  - 3) He worked at the Museum of Modern Art till his death.
  - 4) He was a talented architect from a very young age.
- 27- The word "curated" in line 6 means -----.
- 1) selected
  - 2) organized
  - 3) proposed
  - 4) collected
- 28- Who did he study architecture with in Harvard?
- 1) Marcel Breuer
  - 2) Walter Gropius
  - 3) Mies van der Rohe
  - 4) Henry-Russell Hitchcock
- 29- Which of his iconic buildings have been mentioned in the passage?
- 1) The IDS Tower and the Seagram Building
  - 2) The Glass House and the Crystal Cathedral
  - 3) The Glass House and the Seagram Building
  - 4) The Seagram Building and the Crystal Cathedral
- 30- When did Philip Johnson receive the Pritzker Prize?
- 1) 1932
  - 2) 1940
  - 3) Early 1980s
  - 4) The late 1970s

دروس فنی ساختمان (تنظیم شرایط محیطی، ایستایی، شناخت مواد، عناصر و جزئیات، تأسیسات):



۳۱- مهم‌ترین وظیفه پشت‌بند معلق، مقاومت در برابر کدام نیرو است؟

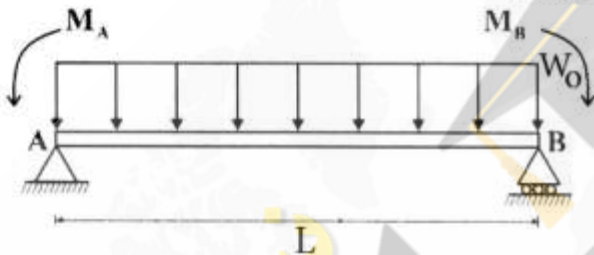
- (۱) خمش
- (۲) رانش
- (۳) فشار
- (۴) کشش

۳۲- در شکل روبه‌رو، در قاب ویرندیل، عناصر عمودی کدام نیروها را تحمل می‌کنند؟



- (۱) برشی
- (۲) پیچشی
- (۳) خمشی
- (۴) کششی

۳۳- دیاگرام نیروی برشی تیر شکل روبه‌رو، کدام مورد می‌تواند باشد؟



- (۱)
- (۲)
- (۳)
- (۴)

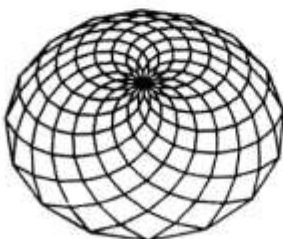
۳۴- رایج‌ترین نوع پوشش در سازه‌های پارچه‌ای، از چه نوعی است؟

- (۱) فایبرگلاس با پوشش تفلون
- (۲) پلی‌استر با پوشش پی.وی.سی
- (۳) پلی‌استر با پوشش تفلون
- (۴) ای.تی.اف.ای

۳۵- در کدام سیستم اجرایی، زمان و مرحله‌بندی اجرای سطوح افقی و عمودی با بقیه متفاوت است؟

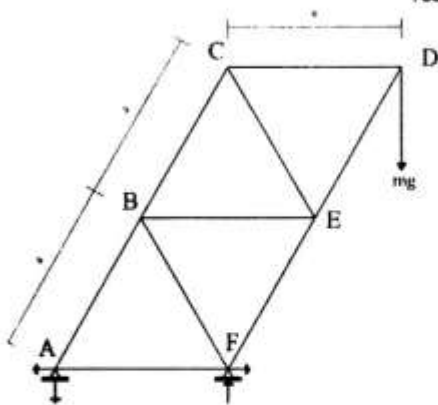
- (۱) سیستم ترونکو
- (۲) قالب عایق ماندگار
- (۳) روش قالب تونلی
- (۴) پانل‌های سه‌بعدی

۳۶- با توجه به شکل روبه‌رو، رفتار گنبد لاملا مشابه کدام مورد است؟



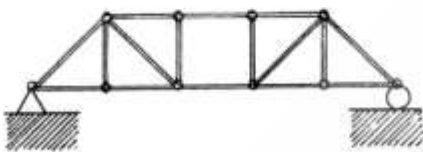
- (۱) کابل
- (۲) قوس رومی
- (۳) قوس گوتیک
- (۴) پوسته‌های نازک

۳۷- در خرپای روبه‌رو، اعضای CB و BE به ترتیب چه تنش‌هایی را تحمل می‌کنند؟



- (۱) هر دو فشاری
- (۲) هر دو کششی
- (۳) فشاری CB و کششی BE
- (۴) کششی CB و فشاری BE

۳۸- کدام عبارت، در مورد خرپای روبه‌رو درست‌تر است؟



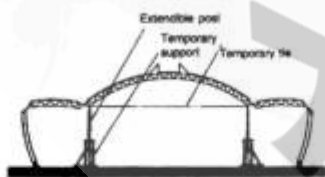
- (۱) ناپایدار
- (۲) نامعین
- (۳) پایدار و معین
- (۴) ناپایدار و نامعین

۳۹- نورمن فاستر در طراحی ساختمان سوئیس ری، از کدام سیستم سازه‌ای استفاده کرده است؟



- (۱) هسته مرکزی و دایاگرید خارجی
- (۲) دایاگرید فلزی و ستون‌های طره‌ای
- (۳) هسته مرکزی و قاب مهاربندی شده
- (۴) شبکه فضایی مورب و ستون‌های داخلی

۴۰- شکل روبه‌رو، نشان‌دهنده کدام روش سازه‌ای است؟



- (۱) گنبد معلق
- (۲) گنبد ژئودزیک
- (۳) سیستم پانتادوم
- (۴) گنبد کابلی - دستکی



۴۱- کدام مورد، از مزایای گنبد ژئودزیک است؟

- (۱) امکان استفاده از انواع مبلمان در فضای داخلی
- (۲) امکان اجرای آسان بازشوها
- (۳) امکان آب‌بندی مناسب سطوح
- (۴) بازدهی سازه‌ای

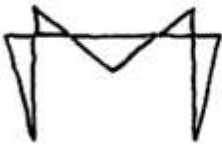
۴۲- بخاربند همواره در کدام سمت ساختمان قرار می‌گیرد و جانمایی آن در مناطق سرد به کدام سمت بنا است؟

- (۱) گرم، خارج
- (۲) گرم، داخل
- (۳) سرد، خارج
- (۴) سرد، داخل

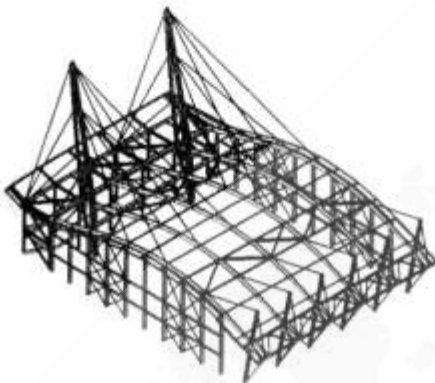
۴۳- کدام یک از دیوارهای برشی زیر، می تواند با اضافه شدن به ساختمان های موجود، سبب افزایش مقاومت آنها شوند و در غیر این صورت به ندرت استفاده می شوند؟

- (۱) مصالح بنایی محدود  
(۲) مصالح بنایی مسلح  
(۳) چوبی  
(۴) فولادی

۴۴- شکل روبه رو، نشان دهنده نمودار گشتاور خمشی یک قاب مفصلی تحت کدام نیرو است؟



- (۱) متمرکز در محل اتصال تیر و ستون  
(۲) بار گسترده یکنواخت در طول تیر  
(۳) متمرکز در وسط دهانه تیر  
(۴) متمرکز در تراز سقف



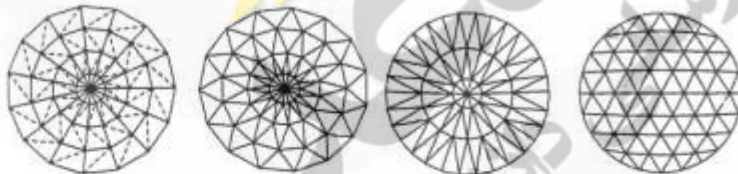
۴۵- کدام عبارت، توصیف دقیق تری برای سیستم سازه ای روبه رو است؟

- (۱) سقف قوسی شکل متکی بر کابل  
(۲) سازه لوله ای مهاربندی شده در دو جهت  
(۳) تیرهای قوسی متکی بر قاب های مهاربندی شده با کابل  
(۴) شبکه فولادی مهاربندی شده متکی بر قاب های صلب معلق

۴۶- سازه سقف اصلی ترمینال حج جده که به عنوان سایه بان عمل می کند، کدام مورد است؟

- (۱) غشاء نیمه شفاف با فرم زین اسبی  
(۲) قاب ویرندیل و غشاء سین کلاستیک  
(۳) چادر نیمه مخروطی از جنس تفلون  
(۴) چادر آنتی کلاستیک و ستون درختی

۴۷- تصاویر زیر به ترتیب از راست به چپ، پلان کدام گنبدها هستند؟



- (۱) مشبک، لاملا، شودلر، ژئودزیک  
(۲) ژئودزیک، مشبک، لاملا، شودلر  
(۳) لاملا، شودلر، ژئودزیک، مشبک  
(۴) شودلر، ژئودزیک، مشبک، لاملا

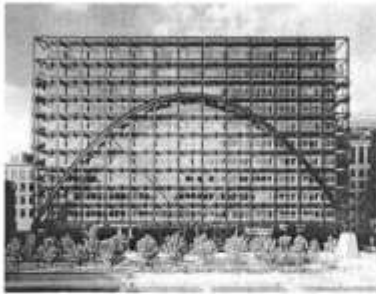
۴۸- تمام موارد از دلایل اصلی انتخاب فرم ساختمان روبه رو محسوب می شوند، به جز:

- (۱) سهولت ساخت و سرعت اجرا  
(۲) بازدهی اکولوژیکی و مباحث انرژی  
(۳) استفاده از نور و تهویه طبیعی در ساختمان  
(۴) برجسته بودن از نظر بصری و شفافیت فرم



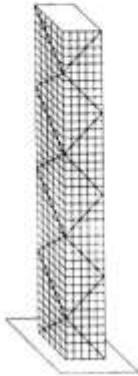


۴۹- کدام عبارت، در مورد ستون‌ها با توجه به شکل (ساختمان بورس لندن) درست است؟



- (۱) کاملاً تحت فشار هستند.
- (۲) کاملاً تحت کشش هستند.
- (۳) در بالای قوس تحت کشش و در پایین قوس تحت فشار هستند.
- (۴) در بالای قوس تحت فشار و در پایین قوس تحت کشش هستند.

۵۰- تصویر روبه‌رو، کدام روش سازه‌ای را نشان می‌دهد؟



(۱) Diagrid – framed – tube System

(۲) Trussed – tube System

(۳) Rigid Frame System

(۴) Braced Frame System

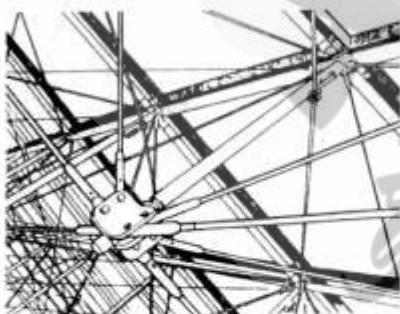
۵۱- کدام نوع سنگ، برای کاربرد کف پنجره‌ها و درپوش‌های ساختمان که بیشتر در معرض یخبندان قرار دارند مناسب‌تر است؟

- (۱) مرمر
- (۲) سنگ آهک
- (۳) ماسه سنگ
- (۴) دولومیت

۵۲- کدام جمله، درباره پلیمرها و آلیاژهای هوشمند درست‌تر است؟

- (۱) برای ساخت قطعات الکتریکی در ربات‌ها و صنعت استفاده می‌شوند.
- (۲) در پوشش‌ها و افزودنی‌ها برای کنترل دما و رطوبت استفاده می‌شوند.
- (۳) برای رفع مشکل تعمیر و نگهداری (نماهای خود تمیزشونده) استفاده می‌شوند.
- (۴) با حافظه یک‌طرفه و دوطرفه طراحی و با محرک‌های دما، مغناطیس و آب فعال می‌شوند.

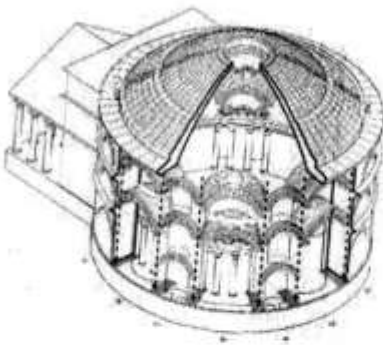
۵۳- شکل روبه‌رو، در کدام گروه سازه‌ها قرار می‌گیرد؟



- (۱) تنسگریتی
- (۲) کششی
- (۳) کابلی شبکه‌ای
- (۴) خرپای مسطح

۵۴- مواد «زایکوسیل»، برای رسیدن به چه ویژگی‌هایی به کار می‌رود؟

- (۱) هیدروژل
- (۲) هیدروفیلیک
- (۳) هیدروفوبیک
- (۴) هیدروکاتالیتیک



۵۵- علت وجود ترک در ساختمان مقابل (گنبد پانتئون)، کدام مورد است؟

- ۱) ایجاد رانش و وجود مقاومت جانبی
- ۲) ایجاد رانش و کشش شعاعی و عدم مقاومت جانبی
- ۳) ایجاد کشش شعاعی و عدم مقاومت در برابر بارهای ثقلی
- ۴) ایجاد رانش و کشش شعاعی در مصالح با مقاومت فشاری کم

۵۶- تمام موارد در ارتباط با نانو پوشش‌ها درست هستند، به جز:

- ۱) عمر مفید نانو پوشش‌ها بسیار زیاد است.
  - ۲) نانو پوشش‌ها می‌توانند مانع نشست برف شوند.
  - ۳) پوشش‌های نانو می‌توانند از یخ‌زدگی جلوگیری کنند.
  - ۴) پوشش‌های نانو می‌توانند مانع تجمع آلودگی و گردوغبار شوند.
- ۵۷- عملکرد کدام عنصر ساختمانی، صرفاً به کمک ایجاد فشار منفی صورت می‌گیرد؟

- ۱) دودکش
- ۲) بادگیر
- ۳) بادخور
- ۴) بادخان

۵۸- در اقلیمی گرم در محیط بیرون ساختمان جریان باد وجود ندارد، دودکش خورشیدی چگونه می‌تواند در داخل بنا جریان هوا ایجاد کند؟

- ۱) با افزایش عمق دودکش
  - ۲) با گرم شدن هوای داخل دودکش
  - ۳) با سرد شدن هوای داخل دودکش
  - ۴) با ثابت ماندن دمای هوای داخل دودکش
- ۵۹- جهت عایق‌کاری رطوبتی نمای ساختمانی که به مدت کوتاه در برابر بارش قرار می‌گیرد، کدام روش مناسب‌تر است؟

- ۱) اجرای رنگ ضدآب
  - ۲) استفاده از عایق قیروگونی مشابه بام
  - ۳) اضافه کردن مقداری آهک در ملات اندود سیمانی
  - ۴) استفاده از ملات‌های رزین اپوکسی در ملات اندود سیمانی
- ۶۰- تمام موارد درباره ژئوتکستایل‌ها (Geotextile) درست هستند، به جز:

- ۱) غشاهای نفوذناپذیر هستند.
- ۲) نقش فیلتر و جداکننده را نیز در خاک ایفا می‌کنند.
- ۳) برای مسلح‌سازی و تثبیت خاک هم استفاده می‌شوند.
- ۴) در مقابل محیط‌های شیمیایی و عوامل مخرب موجود در خاک از دوام و پایداری کافی برخوردارند.

دروس تاریخ و مبانی نظری (تاریخ معماری جهان، معماری معاصر، معماری اسلامی، مبانی نظری معماری):

- ۶۱- جرزهای پشت‌بند توأم با پشت‌بندهای معلق، در کدام دوره معماری غرب و به چه دلیل ایجاد شد؟
- ۱) باروک، شکوهمندی و زیبایی
  - ۲) رمانسک، خلق فضاهای متعدد
  - ۳) رنسانس، رعایت تناسب در حجم بیرونی بنا
  - ۴) گوتیک، ایستایی و گشایش فضای درونی
- ۶۲- کدام بنا، متعلق به پیش از رسمی شدن مسیحیت است؟
- ۱) تعمیدگاه
  - ۲) کاناگمب
  - ۳) کلیسا
  - ۴) مزار

۶۳- مواجهه با پروپیلیا (دروازه) در آکروپولیس آتن، طبق اشکال شماتیک زیر چگونه است؟



۶۴- پوشش غالب در سقف کلیساهای صدرمسیحیت، کدام مورد است؟

- (۱) طاق ضربدری بازیلیکایی با سقف کاذب تزئینی چوبی
- (۲) طاق ضربدری بازیلیکایی با تزئینات رومی
- (۳) خریای چوبی با سقف کاذب تزئینی چوبی
- (۴) خریای چوبی با تزئینات گچی

۶۵- از کدام دوره در معماری غرب، توجه به فضای داخلی ساختمان‌ها و مسأله طاق زدن بزرگ‌ترین دغدغه معماران شد؟

- (۱) باروک
- (۲) روم باستان
- (۳) صدر مسیحیت
- (۴) یونان باستان

۶۶- تجربه مقبره‌سازی در مصر باستان، پیش از دست‌یابی به هرم منتظم، به ترتیب کدام مورد است؟

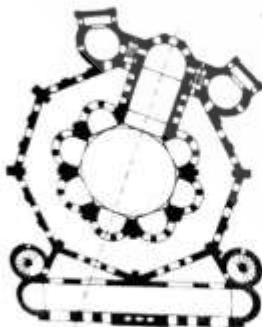
- (۱) هرم شکسته، مصطبه، هرم پلکانی
- (۲) هرم شکسته، هرم پلکانی، مصطبه
- (۳) هرم پلکانی، هرم شکسته، مصطبه
- (۴) مصطبه، هرم پلکانی، هرم شکسته

۶۷- تقدم زمانی در میدان‌های شهری نام برده شده، کدام مورد است؟

- (۱) کامپیدولیو (رم) - سن‌پیتر (رم)
- (۲) کامپیدولیو (رم) - کمپو (سیه‌نا)
- (۳) کنکوردا (پاریس) - سن‌پیتر (رم)
- (۴) سن‌مارک (ونیز) - کمپو (سیه‌نا)

۶۸- در نقشه رویه‌رو، به چه علت محراب در راستای محور اصلی سردر نیست؟

- (۱) آزادی عمل در انتخاب جهت محراب
- (۲) نیت طراح در بازی فرمال با اجزای طرح
- (۳) تأکید بر جهت‌گیری به سمت شرق در کلیساها
- (۴) آزادی عمل در انتخاب جهت محراب و نیت طراح در بازی فرمال با اجزای طرح



۶۹- نقش غالب فروم‌ها در روم باستان، کدام مورد است؟

- (۱) عرصه شهری برای فعالیت‌های تجاری
- (۲) عرصه شهری برای نمایش قدرت امپراتوری
- (۳) عرصه شهری اجتماعی - مردمی
- (۴) عرصه شهری فعالیت‌های آیینی

۷۰- در سازمان فضایی کدام یک از بناهای زیر، ترکیب «ایوان با دو راهرو قرینه در طرفین آن» مورد استفاده قرار

گرفته است؟

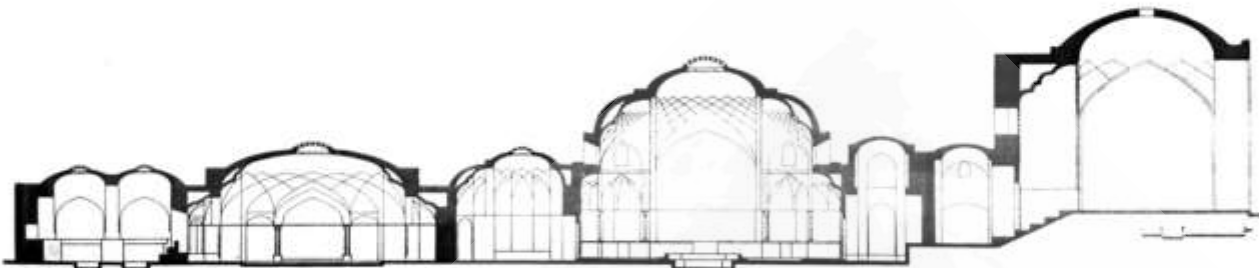
- (۱) قلعه دختر فارس
- (۲) کاخ سروستان
- (۳) کاخ فیروزآباد
- (۴) کاخ دامغان

- ۷۱- کدام مورد، در رابطه با طرح مساجد شبستانی متعلق به قرون اولیه اسلامی (سده‌های اول تا چهارم هجری قمری) در تاریخ معماری اسلامی ایران درست است؟
- (۱) نماهای چهار طرف حیاط، طرحی یکسان داشته و عمق شبستان‌ها نیز در هر چهار جبهه حیاط یکسان است.  
 (۲) نماهای چهار طرف حیاط، طرحی یکسان داشته و عمق شبستان جبهه قبلی معمولاً بیش از شبستان‌های سایر جبهه‌هاست.  
 (۳) نمای جبهه قبلی طرحی متفاوت از نمای سایر جبهه‌ها دارد و عمق شبستان‌های جبهه‌های قبلی و روبه‌روی قبله برابرند.  
 (۴) فقط جبهه‌های روبه‌روی هم در حیاط نماهایی مشابه به هم داشته و عمق شبستان‌هایشان نیز دوه‌دو با هم برابر است.
- ۷۲- کدام مسجد جامع، چهار ایوانی است؟
- (۱) ابرقو (۲) فریومد (۳) ساوه (۴) یزد
- ۷۳- محراب الجاتیو در مسجد جامع اصفهان در چه دوره‌ای و در چه قسمتی از مسجد به مجموعه اضافه گردید؟
- (۱) تیموریان - شبستان غربی (۲) آل مظفر - شبستان غربی  
 (۳) ایلخانان - شمال ایوان غربی (۴) تیموریان - شمال ایوان غربی
- ۷۴- استفاده از کدام مورد زیر، به تقویت سوگرایی در فضای گنبدخانه یاری می‌رساند؟
- (۱) تناسبات (۲) تزئینات (۳) نیارش (۴) محراب
- ۷۵- سازمان فضایی حیاط، در کدام یک از مساجد جامع زیر توجه بیشتری را به جهت قبله بر می‌انگیزد؟
- (۱) کرمان (۲) فریومد (۳) نطنز (۴) ساوه
- ۷۶- کدام یک از موارد زیر، در مورد روند ظهور انواع مقابر در معماری اسلامی ایران درست است؟
- (۱) حیاط‌ها یا باغ‌هایی با کوشکی در میانه - بناهای منفرد و مستقل - بناهای وسیع و مفصل شامل فضاهای متنوع و متعدد - مجموعه‌های شهری مرکب از بناهای مختلف  
 (۲) بناهای وسیع و مفصل شامل فضاهای متنوع و متعدد - بناهای منفرد و مستقل - مجموعه‌های شهری مرکب از بناهای مختلف - حیاط‌ها یا باغ‌هایی با کوشکی در میانه  
 (۳) بناهای منفرد و مستقل - مجموعه‌های شهری مرکب از بناهای مختلف - بناهای وسیع و مفصل شامل فضاهای متنوع و متعدد - حیاط‌ها یا باغ‌هایی با کوشکی در میانه  
 (۴) بناهای منفرد و مستقل - بناهای وسیع و مفصل شامل فضاهای متنوع و متعدد - حیاط‌ها یا باغ‌هایی با کوشکی در میانه - مجموعه‌های شهری مرکب از بناهای مختلف
- ۷۷- طرح معماری مقبره سلطان محمدخداپنده (گنبد سلطانیه) را در روند تغییرات کدام یک از بناهای زیر می‌توان جستجو کرد؟
- (۱) مقبره امیراسماعیل سامانی در بخارا - مقبره سلطان سنجر در مرو  
 (۲) مقبره قابوس ابن وشمگیر در گنبد - برج مهماندوست در دامغان  
 (۳) گور امیر در سمرقند - مقبره گوهرشاد در هرات  
 (۴) مقبره پیر علمدار در دامغان - برج‌های خرقان
- ۷۸- کدام عبارت، در رابطه با شگرد رایج برای پرداخت سطوح خارجی بناهای تاریخی متعلق به معماری اسلامی ایران در نیمه اول سده هشتم هجری قمری (دوران حکومت ایلخانان) درست است؟
- (۱) ترکیب کاشی معرق (کاشی تراش) با قطعات سنگ مرمر بر مبنای نقوش گیاهی  
 (۲) ترکیب کاشی هفت رنگ (کاشی خشتی) با قطعات مهر گچی بر مبنای نقوش گیاهی  
 (۳) ترکیب آجر تراش با قطعات مهر سفالی در میان بندهای آجر بر مبنای نقوش هندسی  
 (۴) ترکیب قطعات سفال لعاب‌دار (کاشی پیش‌بر) با سفال بدون لعاب بر مبنای نقوش هندسی

۷۹- قرارگیری دو مناره قرینه در طرفین نمای بیرونی، در کدام مدرسه دیده می‌شود؟

(۱) نظامیه خَرگرد (۲) صدر اصفهان (۳) شیردار سمرقند (۴) خان شیراز

۸۰- تصویر زیر برش عمودی (مقطع) یکی از انواع بناهای دوره معماری اسلامی ایران را نمایش می‌دهد. کدام مورد زیر در خصوص نوع این بنا درست است؟



(۱) مقبره (۲) حمام (۳) خانه (۴) آب‌انبار

۸۱- تمام عبارات در رابطه با نحوه آرایش حیاط در خانه‌های سنتی دوره معماری اسلامی ایران درست هستند، به جز:

(۱) یک حوض آب طویل در میانه حیاط و دو باغچه کشیده به صورت متقارن در دو طرف آن هم‌راستا با طول حیاط به همراه یک حوض کوچک‌تر عمود بر حوض طویل میانی روبه‌روی تالار

(۲) دو باغچه طویل با فاصله از یکدیگر هم‌راستا با طول حیاط و دو حوض یکی در جلوی تالار و دیگری در تقارن با آن نسبت به باغچه‌ها در سوی دیگر حیاط

(۳) یک باغچه طویل و سراسری در میانه حیاط و هم‌راستا با طول آن به همراه دو حوض کشیده به صورت متقارن در دو طرف باغچه و به موازات آن

(۴) یک حوض آب طویل و سراسری در میانه حیاط و هم‌راستا با طول آن به همراه دو باغچه کشیده به صورت متقارن در دو طرف حوض

۸۲- طرح اثر روبه‌رو، در چه سبکی است و نام طراح آن کیست؟

(۱) مدرنیسم، مارسل بروئر

(۲) دِ استایل، پیت موندریان

(۳) کانستراکتیویسم، واسیلی کاندینسکی

(۴) نئوپلاستیسیسم، گریت توماس ریتفلد



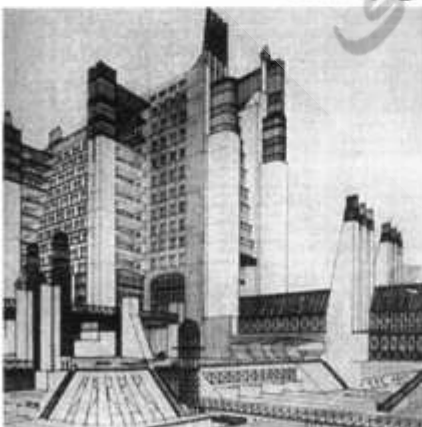
۸۳- تصویر روبه‌رو، اثر کیست و در زمان خود چه سبکی در معماری را معرفی می‌کرده است؟

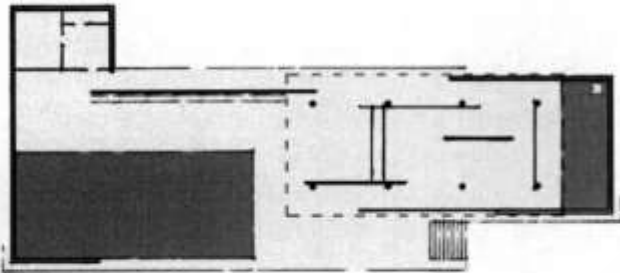
(۱) تاتلین، کانستراکتیویسم

(۲) آنتونیو سنت‌الیا، فوتوریسم

(۳) گروه آرکیگرام، مدرنیسم متأخر

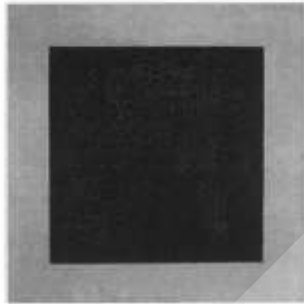
(۴) میس فان در روهه، مدرنیسم اول





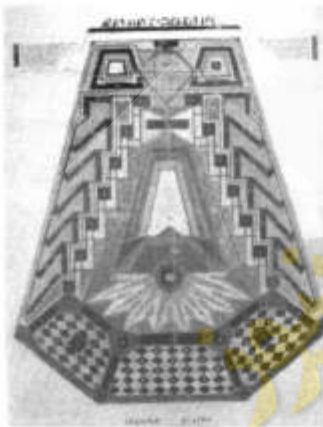
۸۴- تصویر روبه‌رو، اثر کیست و چه نام دارد؟

- ۱) میس فان در روهه، پابویون آلمان در بارسلون
- ۲) میس فان در روهه، خانه بیلاقی آجری
- ۳) میس فان در روهه، خانه فارتزورث
- ۴) فیلیپ جانسون، خانه شیشه‌ای



۸۵- تصویر روبه‌رو، اثر کیست و سبک آن چیست؟

- ۱) الکساندر وسنین، کانستراکتیویسم
- ۲) ولادیمیر تاتلین، کانستراکتیویسم
- ۳) واسیلی کاندینسکی، سوپرماتیسم
- ۴) کازمیر مالویچ، سوپرماتیسم



۸۶- تصویر روبه‌رو اثر کیست، در چه سبکی و به چه منظوری طراحی شده است؟

- ۱) گروپیوس، مدرنیسم، شهرک اساتید در باهاوس دسانو
- ۲) میس فان در روهه، مدرنیسم، شهرک دانشجویی در باهاوس برلین
- ۳) والتر دترمان، اکسپرسیونیسم، شهرکی برای هنرمندان در باهاوس وایمار
- ۴) آدولف مایر، کانستراکتیویسم، شهرکی برای هنرمندان در باهاوس دسانو

۸۷- کنزو تانگه در ساختمان ورزشگاه المپیک توکیو از بام‌های فولادی کششی برای ساخت قوس‌های در هم پیچیده

استفاده کرده است، این نوع معماری با آثار کدام گروه از معماران هم دوره‌اش قابل مقایسه است؟

- ۱) آتزون - نیروی - فرای اتو - سارینن
- ۲) نیروی - جیمز استرلینگ - اسمیتسون - سارینن
- ۳) جیمز استرلینگ - فرای اتو - مایه کاوا - رایت
- ۴) فرای اتو - جیمز استرلینگ - اسمیتسون - سارینن

۸۸- کدام یک از اصطلاحات، برای توصیف تالار کتابخانه ویپوری اثر آلوار آلتو مناسب‌تر است؟

- ۱) طبیعت‌گرایی، مدرنیسم کارکردی، پیش‌ساختگی
- ۲) کنستروکتیویسم، مدرنیسم کارکردی، پیش‌ساختگی
- ۳) کنستروکتیویسم، واکنش احساسی به نیازهای بشر، فونکسیونالیسم
- ۴) طبیعت‌گرایی، طرد خصوصیات ماشینی معماری مدرن، واکنش احساسی به نیازهای بشر

۸۹- خانه یوسنی (Usonian house) چیست و مشخصه آن کدام است؟

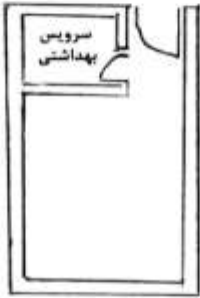
- ۱) خانه‌های جمعی طبقه متوسط با مصالح سنتی
- ۲) خانه‌های جمعی طبقه متوسط با مصالح جدید
- ۳) خانه‌های تک‌واحدی ارزان با مصالح جدید
- ۴) خانه‌های تک‌واحدی با مصالح سنتی

۹۰- تمام بناهای نامبرده اثر آندره گدار هستند، به جز:

- (۱) آرامگاه حافظ (حافظیه)  
 (۲) بنای وزارت امور خارجه  
 (۳) موزه ایران باستان  
 (۴) مدرسه ایرانشهر یزد

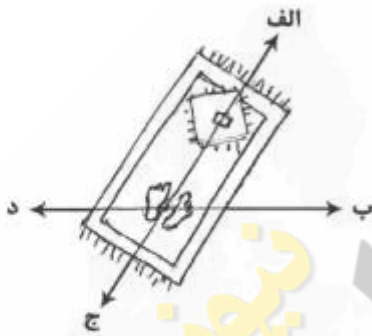
درک عمومی معماری:

۹۱- اتاق روبه‌رو، برای کدام مورد مناسب نیست؟



- (۱) اتاق خواب  
 (۲) اتاق بستری بیمار  
 (۳) اتاق نگهبان کارخانه  
 (۴) اتاق هتل چهار ستاره

۹۲- شخصی در کویر سمنان مشغول ادای نماز واجب است، امتداد سایه او در کدام جهت محتمل است؟



- (۱) الف و ب  
 (۲) الف و د  
 (۳) ب و ج  
 (۴) ج و د

۹۳- مهم‌ترین تأثیر ورود اتومبیل به ایران بر ساختار مسکن، چه بود؟

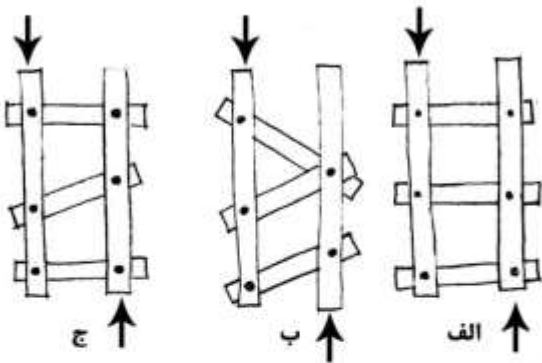
- (۱) کشیده شدن حیاط از میان خانه به کنار خیابان  
 (۲) افزوده شدن پارکینگ به سایر عناصر تشکیل دهنده مسکن  
 (۳) جایگزینی درهای عریض فلزی به جای درهای زیبای چوبی  
 (۴) جایگزینی موزائیک سیمانی در پوشش کف حیاط به جای آجرهای مربع سفالی (قزاقی)

۹۴- پس از بازدید از مسجد کبود به سمت قلعه فلک‌الافلاک حرکت می‌کنیم، کدام مسیر را قطع خواهیم کرد؟



- (۱) تاریخانه به عمارت خورشید  
 (۲) طاق‌بستان به ارگ بیم  
 (۳) باغ فین به مجموعه گنجعلی‌خان  
 (۴) چهل ستون به میدان امیرچخماق

۹۵- تمام سازه‌های زیر در اثر نیروها تغییر شکل می‌دهند، به جز:



- (۱) الف و ب
- (۲) الف و ج
- (۳) ب و ج
- (۴) فقط ب

۹۶- شیء روی میز، در اثر برخورد اتومبیل با میز به کدام سمت حرکت می‌کند؟

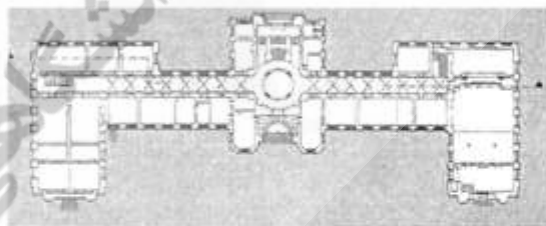
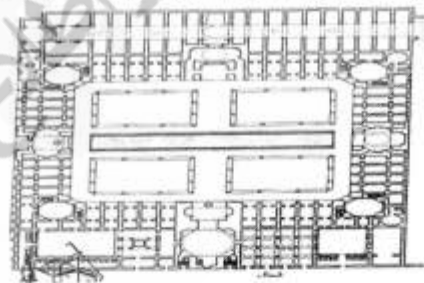


- (۱) به سمت الف
- (۲) به سمت ب
- (۳) به بالا پرتاب می‌شود.
- (۴) ابتدا به سمت الف و بعد به سمت ب

۹۷- زلزله‌ای با قدرت ۶ ریشتر نیمه شب منطقه‌ای را لرزاند. صبح روز اول عبور خودروهای امدادرسان از خیابان‌ها بسیار دشوار بود، کدام علت محتمل‌تر است؟

- (۲) آواربرداری و تخلیه آن در معابر
- (۴) ریختن عناصر و اجزاء بناها در معابر

- (۱) عوارض ناشی از ایجاد گسل
- (۳) اسکان موقت اهالی در معابر و خیابان‌ها
- ۹۸- بناهای زیر، به ترتیب مربوط به کدام دوره است؟

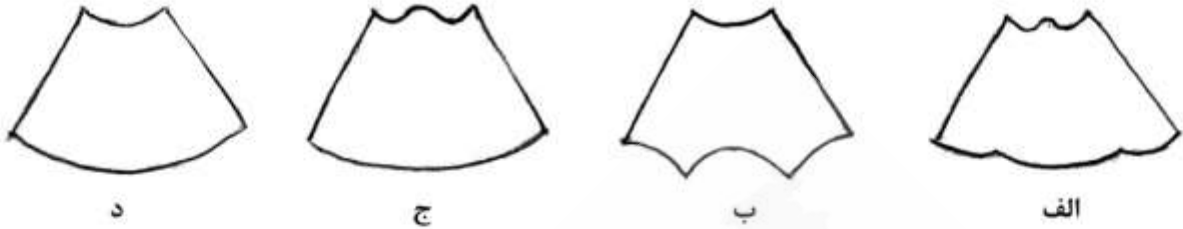


- (۲) قاجار، صفوی، قاجار
- (۴) صفوی، صفوی، پهلوی

- (۱) قاجار، قاجار، پهلوی
- (۳) صفوی، قاجار، پهلوی



۹۹- مدادی را با یک مداد تراش معمولی می‌تراشیم، کدام یک از تراشه‌های زیر می‌تواند به‌وجود آید؟



(۴) ج و د

(۳) ب و ج

(۲) ب و د

(۱) الف و ب

۱۰۰- کدام یک از بناهای زیر، دیرتر از بقیه پدید آمده‌اند؟

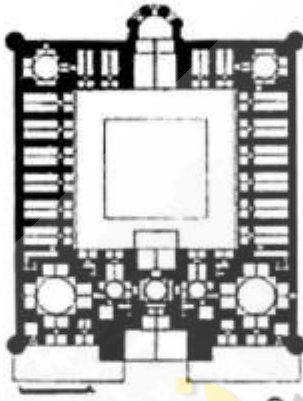
(۴) موزه

(۳) کتابخانه

(۲) دانشگاه

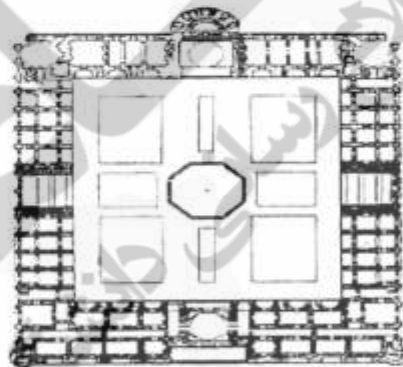
(۱) چاپخانه

۱۰۱- بناهای زیر، به ترتیب کدامند؟



ب

الف



ج

(۲) مدرسه، مسجد، کاروانسرا

(۱) کاروانسرا، مدرسه، مدرسه

(۴) مدرسه، مسجد جامع، کاروانسرا

(۳) کاروانسرا، کاروانسرا، مدرسه

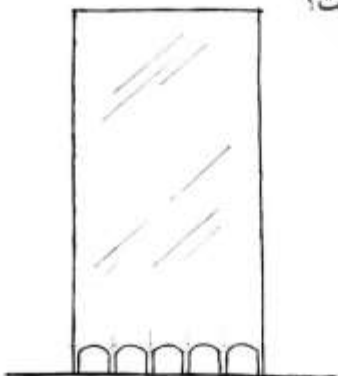
۱۰۲- شکل زیر ساختمان یک هتل پانزده طبقه است، فاصله ستون‌ها در نما چند متر است؟

(۱) ۴

(۲) ۶

(۳) ۷٫۵۰

(۴) ۷٫۸۰



۱۰۳- این گونه پلان مسکونی، در شهرهای بزرگ ایران در چه بازه زمانی ساخته می‌شد؟



(۱) تا ۲۰ سال پیش

(۲) تا ۶۵ سال پیش

(۳) از حدود ۴۵ تا ۵۵ سال پیش

(۴) از حدود ۲۵ تا ۳۵ سال پیش

۱۰۴- متن زیر بریده‌ای از یک داستان است:

«... اهل طایفه آن روز نزد ما میهمان بودند، از بزرگ تا کوچک، از بالای اتاق نشسته بودند تا دم در، پدرم مرا صدا کرد و در گوشی از من خواست که بروم، قلم و کاغذ بیاورم. به حالت دو از در خارج شدم، از کوچه گذشته و کلید انداختم و وارد حیاط شدم ...»

این داستان در کدام استان از کشور رخ داده است؟

(۴) یزد

(۳) گیلان

(۲) کردستان

(۱) خوزستان

۱۰۵- اصول معماری پسامدرن، کدام مورد است؟

(۱) روی آوردن به تزئینات و نمادپردازی

(۲) طنزگویی و به سخره گرفتن تمام قاعده‌های پیشین

(۳) تاریخ‌گرایی و بازگشت نمادین به معماری پیش از مدرن

(۴) هیچ اصل تعریف شده‌ای در معماری پسامدرن وجود ندارد.

۱۰۶- کارکرد عنصر «تاتمی» در معماری ژاپنی، با کارکرد کدام یک از عناصر شکل دهنده به معماری ایرانی مشابهت دارد؟

(۴) آجر خشتی

(۳) پیمون

(۲) قالیچه

(۱) گز

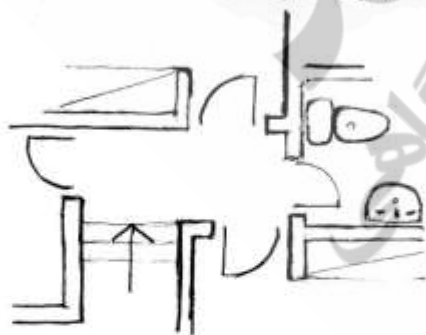
۱۰۷- کרוکی زیر بخشی از نقشه یک ساختمان است، کارکرد این ساختمان به کدام نزدیک‌تر است؟

(۱) تجاری

(۲) مسکونی

(۳) آموزشی

(۴) درمانی (بیمارستان)



۱۰۸- تفاوت معماری سنتی و معماری سنت‌گرا چیست؟

(۱) معماری سنت‌گرا منطقه‌ای و معماری سنتی بومی است.

(۲) معماری سنت‌گرا همان معماری سنتی است و تفاوتی میان این دو وجود ندارد.

(۳) معماری سنتی مبتنی بر سنت‌های کهن و معماری سنت‌گرا مبتنی بر سنت پویا است.

(۴) معماری سنتی در متن جامعه سنتی شکل می‌گیرد و معماری سنت‌گرا نگاهی بیرونی به سنت دارد.



۱۰۹- بنای روبه‌رو، چه کاربری داشته است؟

- (۱) کاروانسرا
- (۲) تیمچه
- (۳) قلعه
- (۴) ارگ

۱۱۰- ساختمانی سه طبقه است و ضخامت دیوارهای آن ۴۵، ۳۵، ۲۲ و ۱۱ سانتی‌متر است؛ نوع سقف چیست؟

- (۱) وافل
- (۲) تیرچه بلوک
- (۳) تیر آهن و طاق ضربی
- (۴) تیرچوبی و کاهگل

درک عمومی معماری منظر:

۱۱۱- استفاده وسیع از کوشک با ساختار هشت بهشت در باغ‌های ایران، به کدام دوره تاریخی بر می‌گردد؟

- (۱) تیموری
- (۲) صفوی
- (۳) سلجوقی
- (۴) قاجار

۱۱۲- در کدام باغ، محور اصلی نقش تعیین‌کننده را در فضا سازی باغ بازی می‌کند؟

- (۱) چهلستون اصفهان
- (۲) بلبلی اصفهان
- (۳) شازده ماهان
- (۴) عفیف‌آباد - شیراز

۱۱۳- در کدام یک، الگوی باغ سازی به الگوی به کار رفته در ساخت باغ پاسارگاد در شیراز شباهت دارد؟

- (۱) عفیف‌آباد شیراز
- (۲) نظر شیراز
- (۳) ارم شیراز
- (۴) بلبلی اصفهان

۱۱۴- تصویر روبه‌رو، مربوط به کدام تأسیسات آبیاری است؟

- (۱) شوشتر از انشعابات رودخانه کارون
- (۲) باغ چهلستون بهشهر
- (۳) باغ قوشخانه اصفهان
- (۴) باغ پاسارگاد هخامنشی



۱۱۵- باغ‌های خلعت‌پوشان و پهلوان‌پور، به ترتیب مربوط به کدام شهر هستند؟

- (۱) تبریز، یزد
- (۲) تبریز، مهریز
- (۳) شیراز، یزد
- (۴) شیراز، مهریز

۱۱۶- مأموریت کنوانسیون رامسر، حفاظت از کدام اکوسیستم است؟

- (۱) تالابی
- (۲) جنگلی
- (۳) دریایی
- (۴) کویری

۱۱۷- در طراحی و استفاده از باغ، کدام یک از عوامل زیر به‌طور کلی و بیش از همه تأثیرگذار است؟

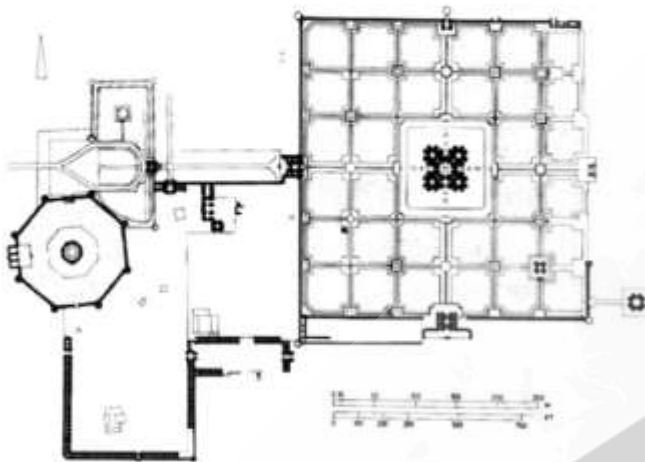
- (۱) منظر باغ
- (۲) توپوگرافی
- (۳) اقلیم
- (۴) ارتفاع از سطح دریا

۱۱۸- با فرض اینکه هنر یکی از راه‌های شناخت و ادراک انسان از جهان و پدیده‌های هستی است، کدام یک از عوامل تأثیر بیشتری در این شناخت دارند؟

- (۱) ریخت‌شناسی (۲) زیبایی‌شناسی (۳) اقلیم‌شناسی (۴) بوم‌شناسی

۱۱۹- تصویر داده شده، کدام اثر تاریخی را نشان می‌دهد؟

- (۱) مدینه‌الزهرامویان متأخر - اسپانیا  
(۲) باغ هزار جریب صفوی - اصفهان  
(۳) باغ مقبره اکبرشاه گورکانی - آگرا  
(۴) باغ مقبره همایون گورکانی - دهلی



۱۲۰- سبک طراحی باغ جمشیدیه تهران، به کدام مورد نزدیک است؟

- (۱) محیطی و طبیعت‌گرا (۲) نمادشناسانه (۳) مینیمال (۴) فرم‌گرا

۱۲۱- اصطلاح «Indoor Landscape»، منسوب به کیست؟

- (۱) رپتون (۲) آلفاند (۳) پاکستان (۴) تمپل

۱۲۲- پلان داده شده، کدام باغ تاریخی را نشان می‌دهد؟

- (۱) مجموعه باغ‌های اشرف البلاد صفوی - بهشهر  
(۲) مقبره اکبرشاه گورکانی - آگرا هند  
(۳) باغ شالیمار گورکانی - لاهور پاکستان  
(۴) باغ فرح آباد صفوی - اصفهان



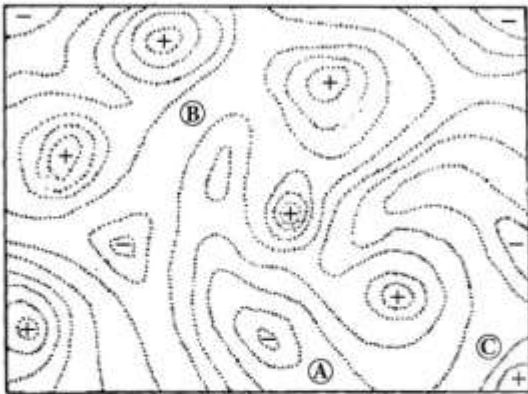
۱۲۳- کدام عبارت، یکی از اصلی‌ترین تفاوت‌های باغ ایرانی با سایر باغ‌های جهان را نشان می‌دهد؟

- (۱) وجود آب و فضای سبز متنوع (۲) وجود گوشک و استخر  
(۳) نظم هندسی، کاشت درختان و معنویت باغ (۴) داشتن دیوار و ورودی اصلی

۱۲۴- کدام باغ تاریخی دوره صفوی، در زمین هشت ضلعی بنا شده است؟

- (۱) مئمن - اصفهان (۲) گل‌دسته - اصفهان  
(۳) هشت بهشت - اصفهان (۴) عمارت چهلستون - قزوین

۱۲۵- در توپوگرافی داده شده، نقاط با علامت «+» بلندی‌ها و نقاط با علامت «-» گودی‌ها را نشان می‌دهد. نقاط A و B و



C در این نقشه چه نسبتی با یکدیگر دارند؟

(۱) A و C هم ارتفاع و B بلندتر از هر دو است.

(۲) B بلندتر از A و A بلندتر از C است.

(۳) A بلندتر از B و B بلندتر از C است.

(۴) A و B و C هم ارتفاع هستند.

۱۲۶- انتخاب نوع و ارتفاع پوشش گیاهی جداره جاده‌ها، به کدام عامل ارتباط کمتری دارد؟

(۱) انحنای جاده

(۲) شیب جاده

(۳) ارتفاع چراغ‌های اتومبیل در حال حرکت

(۴) سرعت حرکت، موقعیت جغرافیایی و کاربری‌های حاشیه

۱۲۷- انسان برای درک «رطوبت هوا، گرما و فاصله»، به ترتیب از کدام حواس بیشترین کمک را می‌گیرد؟

(۱) لامسه - لامسه - بینایی و شنوایی

(۲) لامسه - لامسه - لامسه

(۳) لامسه - بینایی - بینایی و شنوایی

(۴) بینایی - لامسه - بینایی

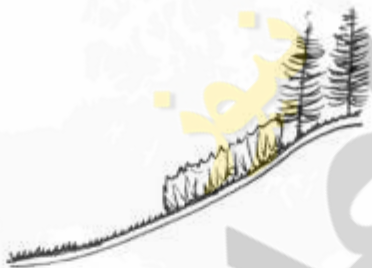
۱۲۸- کدام عبارت، با توجه به تصویر روبه‌رو درست‌تر است؟

(۱) کاشت گیاه برای آبیاری بهتر

(۲) کاشت گیاه با تأکید به نقطه اوج منظر

(۳) کاشت گیاه برای تثبیت بستر و شیب

(۴) ترکیب پرچین و درختان همیشه سبز برای کاهش فرسایش در شیب



۱۲۹- کدام باغ، عمارت چهل ستون داشته است؟

(۱) باغ بلبل

(۲) باغ نظر

(۳) باغ دلگشا

(۴) مجموعه باغ‌های بهشهر (اشرف البلاد)

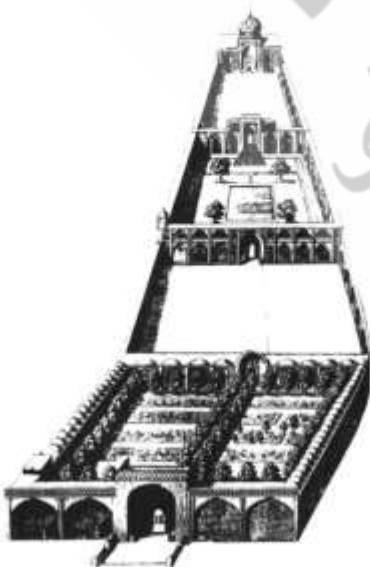
۱۳۰- تصویر زیر، متعلق به کدام مکان تاریخی است؟

(۱) قدمگاه نیشابور

(۲) مرقد حضرت معصومه

(۳) آرامگاه شاه نعمت‌اله ولی

(۴) آرامگاه شیخ صفی‌الدین اردبیلی



تاریخ شهر در ایران:

۱۳۱- علت به وجود آمدن شهرهای دایره‌ای چه بود و در کدام دوره اتفاق افتاد؟

- (۱) نگرش جهان‌شمولی و توسعه‌طلبی روزافزون دولت اشکانی
- (۲) امکان بهتر لایه‌بندی در نظام طبقاتی دوره ساسانیان
- (۳) امکان دفاع بهتر از شهر؛ اشکانیان
- (۴) نگرش عملکردی به شهر، ساسانیان

۱۳۲- نخستین پایتخت اشکانی، دارای کدام ویژگی‌هاست؟

- (۱) بدون بارو؛ واقع بر مرتفع‌ترین زمین‌های منطقه با امکانات دفاعی طبیعی؛ شبکه معابر تابع شبکه آب؛ استقرار معبد در مرکز و مرتفع‌ترین جای شهر
- (۲) بارو دارد؛ دارای سه منطقه اصلی دژ (حاکم‌نشین)، منطقه اعیان و پیشه‌وران، منطقه کشاورزان، که هر یک بارویی دارد؛ استقرار دژ در مرتفع‌ترین جای شهر
- (۳) چهار دروازه در چهار جهت اصلی؛ دژ (حاکم‌نشین) در کنار دروازه اصلی؛ دارای سه منطقه اصلی موبدان، صنعتگران، کشاورزان؛ دارای دو محور اصلی عمود بر هم
- (۴) دارای یک خندق و یک حصار؛ نقشه هندسی و شبکه شطرنجی؛ استقرار معبد در مرتفع‌ترین جای شهر؛ دارای دو دروازه در حکم تقویم نجومی

۱۳۳- برای اولین بار، شهر یزد در کدام دوره و چه قرن‌ی دارای بارو و دروازه شد؟

- (۱) اتابکان، ششم هجری
- (۲) آل کاکویه، پنجم هجری
- (۳) ساسانیان، سوم میلادی
- (۴) اشکانیان، اول میلادی

۱۳۴- کدام مورد، در خصوص قیصریه در بازار ایرانی درست است؟

- (۱) محل عرضه کالاهای رومی
- (۲) معماری آن به شیوه رومی بود.
- (۳) محل عرضه کالاهای گران‌قیمت
- (۴) مقتبس از بازار مدائن بود که آن را قیصر روم ساخته بود.

۱۳۵- کدام شهر، در هزاره‌های دوم و سوم پیش از میلاد از مهم‌ترین مرکز استقرار انسان در تمامی سرزمین‌های واقع

در بین رشته‌کوه‌های زاگرس و دره سند بوده است؟

- (۱) شوش - خوزستان
- (۲) پاسارگاد - فارس
- (۳) شهداد - نزدیک ایزد
- (۴) شهر سوخته - سیستان

۱۳۶- برای حل مشکل مسکن در برنامه اول توسعه اقتصادی - اجتماعی کشور در دولت پهلوی (۱۳۲۷ - ۱۳۳۴)، چه

تدابیری اندیشیده بودند؟

- (۱) در برنامه، به این موضوع توجه نشده بود.
- (۲) تهیه مسکن ارزان‌قیمت در پایتخت
- (۳) تهیه مسکن ارزان‌قیمت در شهرهای بزرگ
- (۴) تهیه مسکن ارزان‌قیمت در نازی‌آباد و چهارصد دستگاه

۱۳۷- کدام مورد، اولین نقشه شهرسازی تهیه شده برای گسترش و توسعه شهر تهران در دوره پهلوی است؟

- (۱) نقشه ۱۳۳۶ ش
- (۲) نقشه ۱۳۱۶ ش
- (۳) نقشه خیابان‌ها ۱۳۰۹ ش
- (۴) طرح جامع تهران ۱۳۴۶ ش

- ۱۳۸- ویژگی‌های اصلی مشترک شهرهای تأسیس شده در دوره ساسانیان چیست؟
- ۱) دارای نقشه مدور؛ کاخ در مرکز شهر؛ دارای دروازه در جهات اصلی جغرافیایی است.
  - ۲) دارای دو بارو و خندقی در میان آن‌ها؛ شبکه معابر تابع نظم آب و کاخ در بلندترین نقطه در وسط شهر است.
  - ۳) محیط شهر هندسی و منظم، شبکه معابر اندامین (ارگانیک)؛ بارو دارد و دروازه همیشه در گوشه شهر است.
  - ۴) نقشه منظم دارد، با معابر مستقیم و هندسی و محورهای چلیپایی؛ بارو دارد و دارای مناطق یا محلاتی است.
- ۱۳۹- کدام شهر، پیش از اشکانیان وجود داشت، در دوره اشکانیان بازسازی شد و از مهم‌ترین مراکز حکومت اشکانی بود؟
- ۱) صد دروازه، نزدیک دامغان
  - ۲) بلخ، نزدیک مزار شریف
  - ۳) انشان، نزدیک فارس
  - ۴) نسا، در کرمانشاه
- ۱۴۰- دیوار دفاعی گرگان، در کدام دوره و به چه منظور ساخته شد؟
- ۱) ساسانیان، برای امتداد دادن دیوار چین
  - ۲) اشکانیان، برای جلوگیری از حمله قبایل مهاجم
  - ۳) سلوکیان، برای ترویج فرهنگ هلنی
  - ۴) هخامنشیان، برای مقابله با حمله قبایل هون
- ۱۴۱- شهر از چه زمانی در ایران مفهوم آماری - جمعیتی یافت؟
- ۱) زمان سرشماری سال ۱۳۳۵ ش
  - ۲) زمان سرشماری سال ۱۳۴۵ ش
  - ۳) با تصویب قانون بلدیة در سال ۱۳۰۹ ش
  - ۴) زمان نخستین سرشماری نفوس و مسکن در سال ۱۲۴۸ ش
- ۱۴۲- مهم‌ترین تحول شهر تهران در دوره قاجاریه چه بود و در زمان کدام پادشاه قاجار رخ داد؟
- ۱) امتداد دادن خندق قدیم تهران، گسترش بازار، احداث میدان توپخانه؛ در دوره محمدشاه
  - ۲) امتداد دادن باروی شاه‌طهماسبی، احداث پل چوبی، حفر چال میدان؛ در دوره فتحعلی‌شاه
  - ۳) حفر خندق پیرامون ارگ تهران، گسترش تهران از سمت شمال، احداث مسجد جامع جدید؛ در دوره فتحعلی‌شاه
  - ۴) تخریب باروی صفوی، گسترش تهران از چند جهت، ایجاد باروی جدید هشت پهلو؛ در دوره ناصرالدین‌شاه
- ۱۴۳- کدام یک از شهرها، در نیمه اول دوره ساسانیان ساخته شد؟
- ۱) جندی‌شاپور، پاسارگاد، کومش، اورگنج
  - ۲) نیشاپور، سیلک، پاسارگاد، قرمیسین
  - ۳) بیشاپور، جندی‌شاپور، نیشاپور، ایوان کرخه
  - ۴) ایوان کرخه، سیلک، شوش، باکتريا
- ۱۴۴- کدام شهرها، از جمله مراکز حکومتی اشکانیان بوده است؟
- ۱) زادراکتا، سیرنیکس، ری، هترا، بلخ
  - ۲) نسا، فرو، تیسفون، آراه، هترا
  - ۳) تیسفون، آساک، باکتريا، اکباتان، سیلک
  - ۴) تمبرکس، صدروازه، شوش، باکتريا، اکباتان
- ۱۴۵- شکل‌گیری محلات در شهرهای ایران پس از اسلام، بیشتر مبتنی بر چه پایه‌هایی است؟
- ۱) راه، سرمایه، امکانات طبیعی
  - ۲) قدرت، اقلیم، منابع زیستی
  - ۳) ریخت‌شناسی بافت، اقلیم، سیاست
  - ۴) دین، قوم، معیشت، اقتصاد
- ۱۴۶- هسته اولیه شهر تیسفون بر کرانه شرقی رود دجله، در زمان کدام سلسله و کدام پادشاه بنیاد گذاشته شد؟
- ۱) اشکانیان، اردوان
  - ۲) اشکانیان، اشک یکم
  - ۳) ساسانیان، اردشیر
  - ۴) ساسانیان، شاپور یکم
- ۱۴۷- کدام مورد، مهم‌ترین تغییری است که در نظام محله در شهر ایرانی پس از ورود اسلام رخ داد؟
- ۱) تنظیم روابط بین محلات به دست حاکم اسلامی بر اساس ثروت و تمکن مالی
  - ۲) تنظیم روابط محلات براساس فقه اسلامی از طریق حاکم اسلامی
  - ۳) استقرار نظام قوم‌مدار بر جای نظام‌های پیشین
  - ۴) تنظیم نظام محلات بر مبنای شریعت

۱۴۸- دوراوتناش در تمدن عیلامی چگونه شهری بود؛ در کجای ایران امروزی واقع شده است و در چه زمانی ساخته شد؟

(۱) شهر قدرت؛ غرب ایران؛ هزاره اول قبل از میلاد

(۲) شهر ملت؛ شرق ایران؛ هزاره دوم پیش از میلاد

(۳) شهر دولت و تجارت؛ غرب ایران؛ هزاره اول پیش از میلاد

(۴) شهر معبد؛ جنوب غربی ایران امروزی؛ هزاره دوم پیش از میلاد

۱۴۹- در کدام دوره، میدان در عملکرد اصلی تجارت و بازرگانی برای ایجاد شرایطی که محرک توسعه شهر یزد باشد، ایجاد شد؟

(۱) خانات در ابتدای قرن سیزدهم هجری قمری

(۲) زندیه در ابتدای قرن یازدهم هجری قمری

(۳) آل مظفر در ابتدای قرن هفتم هجری قمری

(۴) گورکانیان در ابتدای قرن هشتم هجری قمری

۱۵۰- سه نوع اصلی شهرهای اسلامی از نظر مقدسی، کدامند؟

(۱) مصر، بلد، مدینه

(۲) مدینه، بلد، رستاق

(۳) مصر، قصبه، مدینه

(۴) کوره، رستاق، مدینه

مبانی بازسازی پس از سانحه (گونه‌شناسی و طراحی اسکان موقت و دائم، واژگان و تعاریف بلایا و سوانح، مدیریت و برنامه‌ریزی بازسازی و مدیریت بحران):

۱۵۱- مراحل گوناگون چرخه بحران، به ترتیب عبارتند از:

(۱) هشدار، اضطراری، سامان‌دهی، بازتوانی

(۲) هشدار، سامان‌دهی، بازسازی، بازتوانی

(۳) اضطراری، سامان‌دهی، ارزیابی، بازسازی

(۴) اضطراری، سامان‌دهی، هشدار، بازسازی

۱۵۲- دوره اقامتگاه انتقالی، چه مرحله‌ای از چرخه بحران را در بر می‌گیرد؟

(۱) بازسازی (۲) سامان‌دهی (۳) کاهش خطرپذیری (۴) اسکان اضطراری

۱۵۳- تمام مصالح زیر در زمره مواد مصرفی احداث «اسکان موقت» قرار می‌گیرند، به جز:

(۱) لوله‌های مقوایی

(۲) اتاقک‌های چوبی

(۳) اسکلت پیچ و مهره‌ای

(۴) سازه‌های گیردار بتنی کامپوزیت

۱۵۴- تمام موارد زیر شامل گردونه بهداشتی پناهنده در اردوگاه هستند، به جز:

(۱) انتقال آب، فیلتر نمودن آب، انبار کردن آب

(۲) تأمین آب آشامیدنی، انبار کردن آب، انتقال آب

(۳) انبار کردن آب، آماده‌سازی غذا، بهداشت فردی

(۴) انتقال آب، انبار کردن آب، بهداشت فردی

۱۵۵- انواع ارزیابی پس از سانحه عبارتند از:

(۱) اضطراری، موقت، دائمی

(۲) فوری، جزئی، مستمر

(۳) سریع، دقیق، مستمر

(۴) ضربتی، مستمر، دقیق

۱۵۶- تمام موارد زیر در زمره گروه‌های مدیریت اردوگاه محسوب می‌شوند، به جز:

(۱) انبارداری

(۲) فرهنگی اجتماعی

(۳) اطلاعات و ارتباطات

(۴) حفاظت از محیط زیست

۱۵۷- تخلیه اجباری آسیب‌دیدگان از محل سانحه، سبب چه موردی می‌شود؟

(۱) اجرای بهتر بازسازی

(۲) کاهش روند بازتوانی

(۳) بهبود وضعیت اسکان

(۴) مشارکت کمتر آسیب‌دیدگان



- ۱۵۸- تمام موارد زیر برای غلبه کردن بر ضعف‌های چادر در اسکان اضطراری به کار گرفته می‌شود. به جز:
- (۱) اسکلتی نمودن چادر  
(۲) گودبرداری کف چادر  
(۳) تقویت پوشش چادر با مواد پلی‌اتیلن  
(۴) به کارگیری پوشش اضافی بر روی چادر
- ۱۵۹- پس از زلزله سال ۱۳۶۹ رودبار و منجیل، گونه غالب اسکان موقت در مناطق روستایی کدام مورد زیر بود؟
- (۱) اسکلت چوبی  
(۲) اسکلت آجری  
(۳) پیش‌ساخته بتنی  
(۴) اسکلت آلومینیومی ضدزنگ
- ۱۶۰- کدام یک از موارد زیر، در زمره منابع انسانی مهم موردنیاز برای اجرای مراحل سامان‌دهی و بازسازی تلقی می‌شوند؟
- (۱) معماران، پیمانکاران، نیروهای فنی  
(۲) پیمانکاران، کارگران ماهر و غیرماهر، نیروهای فنی  
(۳) مدیران اجرایی، آسیب‌دیدگان، معماران محلی  
(۴) نیروهای فنی، کارگران ماهر و غیرماهر، آسیب‌دیدگان
- ۱۶۱- در طول چهار دهه گذشته، پناهندگان چه کشورهایی بیشتر در اردوگاه‌های ایران سکونت داده شده‌اند؟
- (۱) پاکستان، عراق  
(۲) افغانستان، سوریه  
(۳) افغانستان، عراق  
(۴) افغانستان، پاکستان
- ۱۶۲- براساس کدام یک از موارد زیر، اولویت‌های امداد در بازسازی باید تعیین شود؟
- (۱) تمایلات آسیب‌دیدگان  
(۲) نیازهای اقشار آسیب‌دیده  
(۳) خسارات وارده بر منازل  
(۴) تلفات و زخمی‌های ناشی از سانحه
- ۱۶۳- واژه پناهنده (Refugee)، به چه فردی اطلاق می‌گردد؟
- (۱) به علت سوانح طبیعی نتواند در شهر و محل سکونت خود زندگی کند.  
(۲) به علت جنگ و درگیری خانه‌اش را از دست می‌دهد و به شهر دیگری مهاجرت می‌کند.  
(۳) به علت ترس موجه از اینکه به علل مربوط به نژاد یا مذهب یا عقاید سیاسی فقط از شهرش خارج گردد.  
(۴) به علت ترس موجه از اینکه به علل مربوط به نژاد یا مذهب یا ملیت یا عقاید سیاسی فقط نتواند در کشور خود سکونت کند و خارج گردد.
- ۱۶۴- چگونه بازسازی مناطق آسیب‌دیده از جنگ، می‌تواند موفق‌تر اجرا گردد؟
- (۱) با حضور آسیب‌دیدگان  
(۲) با استفاده از فناوری‌های مدرن  
(۳) با ارائه طرح‌های بدیع معماری و شهرسازی  
(۴) با حضور پیمانکاران و مجریان بین‌المللی
- ۱۶۵- استفاده از کدام یک از موارد زیر، در احداث اسکان موقت پس از سوانح درست‌تر است؟
- (۱) فناوری و نحوه ساخت مدرن  
(۲) مصالح سالم خانه‌های ویران شده  
(۳) مصالح مرغوب با استانداردهای بالا  
(۴) کارشناسان و خیرگان سازه و عمران
- ۱۶۶- تمام موارد زیر در زمره بخش‌های آسیب‌پذیر برای سامان‌دهی و بازسازی قرار دارند، به جز:
- (۱) بناها، زیرساخت‌ها، زیست‌محیطی، روان‌شناسی  
(۲) زیرساخت‌ها، اجتماعی، فرهنگی، زیست‌محیطی  
(۳) بناها، ارتباطات، تأسیسات اقتصادی، زیست‌محیطی  
(۴) زیرساخت‌ها، دستگاه‌های اداری سیاسی، فرهنگی، اجتماعی
- ۱۶۷- صرفاً باید توسط چه افرادی، دستورالعمل‌های اجرایی اسکان موقت تهیه شود؟
- (۱) مقامات کشوری  
(۲) کارکنان محلی  
(۳) سازمان‌های امدادی بین‌المللی  
(۴) آسیب‌دیدگان از سانحه

۱۶۸- اولویت اصلی و مهم‌تر دست‌اندرکاران تأمین مسکن پس از سانه برای حال و آینده ساکنین، کدام مورد است؟

- (۱) طراحی متناسب با شرایط موجود
- (۲) ایجاد فضاهای آرامش‌بخش
- (۳) ایجاد امنیت
- (۴) تأمین بهداشت و درمان

۱۶۹- کدام یک از موارد زیر، جزو «باورهای نادرست» در اسکان موقت و دائم پس از سوانح محسوب می‌شود؟

- (۱) وقوع جرائم و امکان شورش در اردوگاه‌ها بیشتر است.
- (۲) تأمین سرپناه با مصالح و امکانات بومی راه‌حل مسئله است.
- (۳) نهادهای محلی انگیزه و تلاش بیشتری از خود نشان می‌دهند.
- (۴) برنامه‌های ضربتی تولید انبوه‌خانه‌های پیش‌ساخته راه‌حل سریع است.

۱۷۰- براساس قوانین مربوط به آوارگان و پناهندگان سازمان ملل متحد، خدمات دولت‌ها و سازمان‌های بین‌المللی بر

کدام سه اصل بنیادین زیر تأکید می‌ورزند؟

- (۱) حق زندگی شرافتمندانه برای همه، تمایز بین نظامیان و افراد غیرنظامی، اصل عدم استرداد پناهندگان
- (۲) تأمین امنیت، آب و غذا، تمایز بین نظامیان و افراد غیرنظامی، اصل عدم استرداد پناهندگان
- (۳) ایجاد معیشت، بهداشت و مکان مناسب، حق زندگی شرافتمندانه، تأمین سرپناه حداقل
- (۴) تأمین سرپناه، حق زندگی مناسب، اصل عدم استرداد پناهندگان

نیوز

سازمان

رسانی دانشگاهی

اطلاع



