

320

A

نام
نام خانوادگی
محل امضاء

دفترچه شماره ۲

صبح شنبه
۹۱/۴/۱۰



جمهوری اسلامی ایران
وزارت علوم، تحقیقات و فناوری
سازمان سنجش آموزش کشور

اگر دانشگاه اصلاح شود مملکت اصلاح می شود.
امام خمینی (ره)

آزمون سراسری ورودی دانشگاه‌های کشور - سال ۱۳۹۱

آزمون اختصاصی گروه آزمایشی علوم انسانی

شماره داوطلبی:

نام و نام خانوادگی:

مدت پاسخگویی: ۱۶۵ دقیقه

تعداد سؤال: ۱۸۰

عنوان مواد امتحانی آزمون اختصاصی گروه آزمایشی علوم انسانی، تعداد، شماره سؤالات و مدت پاسخگویی

ردیف	مواد امتحانی	تعداد سؤال	از شماره	تا شماره	مدت پاسخگویی
۱	ریاضی	۲۰	۱۰۱	۱۲۰	۲۵ دقیقه
۲	اقتصاد	۱۵	۱۲۱	۱۳۵	۱۰ دقیقه
۳	زبان و ادبیات فارسی	۳۰	۱۳۶	۱۶۵	۳۰ دقیقه
۴	زبان عربی	۲۰	۱۶۶	۱۸۵	۲۰ دقیقه
۵	تاریخ	۱۵	۱۸۶	۲۰۰	۲۵ دقیقه
۶	جغرافیا	۱۵	۲۰۱	۲۱۵	
۷	علوم اجتماعی	۲۰	۲۱۶	۲۳۵	۱۵ دقیقه
۸	فلسفه و منطق	۲۵	۲۳۶	۲۶۰	۲۵ دقیقه
۹	روان‌شناسی	۲۰	۲۶۱	۲۸۰	۱۵ دقیقه

حق جاب و تکثیر سؤالات پس از برگزاری آزمون برای تمامی اشخاص حقیقی و حقوقی تنها با مجوز این سازمان مجاز می‌باشد و با متخلفین برابر مقررات رفتار می‌شود.

۱۰۱- اگر $k \in \mathbb{Z}$ (عدد صحیح نسبی) آنگاه مجموعه اعداد به کدام صورت می‌تواند فرد باشد؟

- (۱) $2k-5$ (۲) $2k+6$ (۳) $3k-1$ (۴) $3k+1$

۱۰۲- در تقسیم عبارت $x(2x^2 - 5x + 1)$ بر دو جمله‌ای $2x+1$ مجموع ضرایب عددی در خارج قسمت کدام است؟

- (۱) -1 (۲) 0 (۳) 1 (۴) 2

۱۰۳- فاصله مبدا مختصات از نقطه تلاقی دو خط به معادلات $2y+x=5$ و $3y=2x+11$ کدام است؟

- (۱) 2 (۲) $\sqrt{8}$ (۳) 3 (۴) $\sqrt{10}$

۱۰۴- حاصل $(\sqrt{3} + \sqrt{2})(\sqrt{3} - 3\sqrt{2}) + (2\sqrt{3} - 3\sqrt{2}) \frac{2}{2+\sqrt{6}}$ کدام است؟

- (۱) -2 (۲) -1 (۳) 1 (۴) 2

۱۰۵- حاصل $\left(\frac{1}{1-\sin\theta} + \frac{1}{1+\sin\theta}\right) - 2\tan^2\theta$ کدام است؟

- (۱) -1 (۲) 0 (۳) 1 (۴) 2

۱۰۶- جدول زیر درصد نمرات داوطلبی با ضرایب متفاوت است. اگر حداقل میانگین برای پذیرش ۷۵ باشد، حداقل نمره ادبیات وی برای

پذیرش کدام است؟

درس	ادبیات فارسی	معارف	زبان	اختصاصی
درصد نمره	?	۹۰	۸۱	۷۰
ضریب	۴	۲	۳	۸

(۱) ۷۱

(۲) ۷۲

(۳) ۷۳

(۴) ۷۴

۱۰۷- در نمودار ساقه و برگ مقابل چند درصد داده‌ها ناکمتر از ۴۰ و کمتر از ۴۷ است؟

ساقه	برگ								
۳	۲	۳	۳	۳	۴	۴	۵	۶	۷
۴	۰	۱	۳	۴	۴	۵	۷	۷	
۵	۱	۱	۱	۲	۲	۳	۳	۴	

(۱) ۲۴

(۲) ۲۵

(۳) ۲۸

(۴) ۳۲

۱۰۸- ضریب تغییرات در داده‌های آماری، ۸/۰ محاسبه شده است، اگر به هر داده مفروض ۵ واحد اضافه شود ضریب تغییرات حاصل

۷۵/۰ خواهد شد، میانگین داده‌های اولیه کدام است؟

- (۱) ۵۶ (۲) ۶۴ (۳) ۷۵ (۴) ۸۰

۱۰۹- در تابع با ضابطه $f(x) = x^2 - 2x + 3$ حاصل $f(1+\sqrt{2}) - f(2)$ کدام است؟

- (۱) ۱ (۲) ۲ (۳) ۳ (۴) ۴

۱۱۰- معادله درجه دوم $x(2x-5) = a$ به ازای یک مقدار a ریشه مضاعف دارد، مقدار ریشه مضاعف کدام است؟

- (۱) $-\frac{5}{2}$ (۲) $-\frac{5}{4}$ (۳) $\frac{5}{4}$ (۴) $\frac{5}{2}$

۱۱۱- جواب‌های کدام معادله به صورت $\frac{2 \pm \sqrt{3}}{2}$ است؟

(۱) $x^2 + 2x - 1 = 0$ (۲) $x^2 - 2x + \frac{1}{4} = 0$ (۳) $2x^2 - 2x + 1 = 0$ (۴) $4x^2 - 2x + 1 = 0$

۱۱۲- نمودار سهمی به معادله $y = 2x^2 - 8x + 1$ از کدام ناحیه محورهای مختصات نمی‌گذرد؟

(۱) اول (۲) دوم (۳) سوم (۴) چهارم

۱۱۳- حروف کلمه EARNEST را به چند طریق می‌توان در کنار هم قرار داد به طوری که حرف N همواره در وسط قرار گیرد؟ (بدون توجه به مفهوم)

(۱) ۱۸۰ (۲) ۲۱۶ (۳) ۲۴۰ (۴) ۳۶۰

۱۱۴- پزشکی اثرات مثبت و منفی تجویز نوعی دارو را برای ۵۰۰ بیمار خاص بررسی کرده و نظریه خود را بر این نتیجه‌گیری اعلام می‌کند وی کدام نوع استدلال را به کار برده است؟

(۱) استنتاجی (۲) استقرایی (۳) شهودی (۴) تمثیلی

۱۱۵- مجموع n جمله اول از دنباله $\dots, \frac{2}{9}, \frac{1}{3}, \frac{1}{9}$ را S_n می‌نامیم $\lim_{n \rightarrow \infty} S_n$ کدام است؟

(۱) $\frac{1}{5}$ (۲) ۲ (۳) $\frac{2}{5}$ (۴) ۳

۱۱۶- اگر $\log_6 x = 2 - \log_6 (x - 5)$ باشد $\log_6 (x - 1)$ کدام است؟

(۱) -۱ (۲) ۱ (۳) ۲ (۴) ۳

۱۱۷- اگر جمعیت به طور نمایی و با ضریب ثابت $2/0$ در سال رشد کند پس از چند سال این جمعیت $3/1$ برابر می‌شود؟

$$(\log_3 1 = 1, \log_3 10 = 2, \log_3 100 = 2, \log_3 1000 = 6)$$

(۱) ۵۵ (۲) ۵۶ (۳) ۵۷ (۴) ۵۸

۱۱۸- به ازای کدام مقدار a بیشترین مقدار تابع $f(x) = ax^2 + 20x - 120$ برابر 180 می‌باشد؟

(۱) $-\frac{1}{2}$ (۲) $-\frac{1}{3}$ (۳) $\frac{1}{3}$ (۴) $\frac{1}{2}$

۱۱۹- در پرتاب همزمان دو سکه یکسان و یک تاس با کدام احتمال دو سکه به صورت متفاوت و عدد تاس، زوج ظاهر می‌شود؟

(۱) $\frac{1}{6}$ (۲) $\frac{1}{4}$ (۳) $\frac{1}{3}$ (۴) $\frac{1}{2}$

۱۲۰- در بررسی تخلفات ۳۰۰۰ راننده به علت سرعت زیاد، ۱۸ مورد با خطای دید مأمور اشتباه رخ داده است، اگر راننده‌ای با اعمال این تخلف جریمه شود، با کدام احتمال تخلف وی واقعی است؟

(۱) $0/984$ (۲) $0/988$ (۳) $0/992$ (۴) $0/994$

- ۱۲۱- اقتصاددانان به دنبال کشف روابط علت و معلولی بین بوده و با مشاهدات و جمع آوری اطلاعات، نظریاتی را ارائه می کنند و به ارزیابی، قبول یا رد آنها می پردازند. پس
- (۱) پدیده های اقتصادی عالم واقع - آنان نیز با روش علمی، «مسائل اقتصادی» را مطالعه می کنند.
- (۲) مقولات «عرضه، تقاضا، قیمت» - آنان نیز با روش علمی، «مسائل اقتصادی» را مطالعه می کنند.
- (۳) «پدیده های اقتصادی» عالم واقع - آنان هم با روشی که در «علوم تجربی» به کار گرفته می شود، به بررسی «واقعیت ها» می پردازند.
- (۴) «مقولات، عرضه، تقاضا، قیمت» - آنان هم با روشی مشابه روشی که در «علوم تجربی» به کار گرفته می شود، به «بررسی واقعیت ها» می پردازند.
- ۱۲۲- جدول زیر، مبین «اقلام مختلف درآمدی» است که در طول یکسال نصیب یک جامعه فرضی شده است. چنانچه جمعیت کل این جامعه «۵۰ میلیون نفر باشد، در این صورت:
- الف) کدام ردیف جدول «قیمت خدمات سرمایه» است و کدام ردیف «اجاره بها یا وجوه مربوط به اجاره» است.

ردیف	اقلام درآمدی	مبلغ
۱	درآمد «صاحبان سرمایه»	۹۸۹۷ میلیارد ریال
۲	درآمد «صاحبان مشاغل» آزاد	$\frac{1}{3}$ مجموع درآمد ردیف ۱ و ۶
۳	سود شرکتها و مؤسسات	$\frac{2}{3}$ درآمد «صاحبان سرمایه»
۴	دستمزدها	۶۴۴۲ میلیارد ریال
۵	درآمد «حقوق بگیران»	$\frac{1}{5}$ مجموع درآمد ردیف ۴ و ۶
۶	درآمد «صاحبان املاک و مستغلات»	۸۸۵۶ میلیارد ریال

- ب) «درآمد ملی» این جامعه چقدر است؟
 ج) «درآمد سرانه» آن کدام است؟
 د) «مفهوم و معنای سرانه» چیست؟

- (۱) الف) ردیف ۶ و ردیف ۱، ب) ۴۱۱۰۳، ج) ۷۴۷،۳۲۷، د) سهم متوسط هر فرد جامعه در میزان «درآمد آن جامعه»
 (۲) الف) ردیف ۱ و ردیف ۶، ب) ۴۳۰۱۱، ج) ۷۳۷،۴۲۷، د) سهم متوسط هر فرد جامعه در میزان «تولید آن جامعه»
 (۳) الف) ردیف ۱ و ردیف ۶، ب) ۴۱۱۰۳، ج) ۷۴۷،۳۲۷، د) سهم متوسط هر فرد جامعه در میزان «تولید یا درآمد آن جامعه»
 (۴) الف) ردیف ۶ و ردیف ۱، ب) ۴۳۰۱۱، ج) ۷۳۷،۴۲۷، د) سهم متوسط هر فرد جامعه در میزان «درآمد یا تولید آن جامعه»

۱۲۳- در یک کشور فرضی، کالاهای جدول زیر در مدت یکسال تولید شده است، با توجه به رقم این تولیدات و سایر داده‌ها: الف) تولید ناخالص داخلی و تولید ناخالص داخلی این کشور به ترتیب (از راست به چپ) چند میلیون ریال است؟ ب) چنانچه جمعیت کل این کشور ۵۰ میلیون نفر باشد «تولید خالص داخلی سرانه» آن کدام است؟

A	مواد غذایی	۵۰۰ تن از قرار هر تن	۳۰,۰۰۰,۰۰۰ ریال
B	ماشین آلات	۵,۰۰۰ دستگاه از قرار هر دستگاه	۵۰,۰۰۰,۰۰۰ ریال
C	پوشاک	۱۵,۰۰۰ عدد از قرار هر عدد	۵۰۰,۰۰۰ ریال
D	خدمات ارائه شده	$\frac{2}{3}$ ارزش پوشاک	
E	هزینه استهلاك	$\frac{1}{25}$ ارزش ماشین آلات	

- (۱) الف) ۲۷۵,۵۰۰ - ۲۶۷,۵۰۰ (ب) ۵۲۵
 (۲) الف) ۲۷۵,۵۰۰ - ۲۷۶,۵۰۰ (ب) ۵۳۵
 (۳) الف) ۲۷۷,۵۰۰ - ۲۷۶,۵۰۰ (ب) ۵۲۵
 (۴) الف) ۲۷۷,۵۰۰ - ۲۶۷,۵۰۰ (ب) ۵۳۵

۱۲۴- تولید کل کشوری در سه سال متوالی، به ترتیب سال اول ۱۵۰۰، سال دوم ۱۷۰۰، و سال سوم ۱۸۷۵ هزار میلیارد ریال بوده است. با گزینش سال اول به عنوان «سال پایه» تولید کل در سه سال مورد نظر برحسب قیمت‌های «سال پایه» به ترتیب به ۱۵۰۰، ۱۶۵۰ و ۱۷۱۰ تغییر یافته است. براساس این محاسبات به ترتیب (از راست به چپ):

الف) کدام اعداد مربوط به «پدیده تورم» در سال دوم و سال سوم در این جامعه است؟
 ب) افزایش مقدار تولید در «سال دوم و سال سوم» کدام است؟

ج) افزایش قیمت‌ها در «سال دوم و سال سوم» چیست؟

- (۱) الف) ۵۰ - ۱۶۵ (ب) ۱۵۰ - ۲۱۰ (ج) ۱۶۵ - ۵۰
 (۲) الف) ۱۶۵ - ۵۰ (ب) ۵۰ - ۱۶۵ (ج) ۲۱۰ - ۱۵۰
 (۳) الف) ۱۶۵ - ۵۰ (ب) ۱۵۰ - ۲۱۰ (ج) ۱۶۵ - ۵۰
 (۴) الف) ۱۶۵ - ۵۰ (ب) ۱۵۰ - ۲۱۰ (ج) ۱۶۵ - ۵۰

۱۲۵- جدول زیر، نمودار «تقاضا، عرضه، قیمت» در یک جامعه فرضی است در این صورت، کدام ردیف جدول، بیانگر:

الف) «مازاد عرضه» است؟

ب) «کمبود عرضه» است؟

ج) برابری میان «تقاضا و عرضه» است و نام اصطلاح اقتصادی آن چیست؟

ردیف	قیمت (به ریال)	مقدار تقاضا (به کیلو)	مقدار عرضه (به کیلو)
۱	۱۰۰	۱۲۰۰	۰
۲	۱۵۰	۱۰۰۰	۲۰۰
۳	۲۰۰	۸۰۰	۴۰۰
۴	۲۵۰	۶۰۰	۶۰۰
۵	۳۰۰	۴۰۰	۸۰۰
۶	۳۵۰	۲۰۰	۱۰۰۰
۷	۴۰۰	۰	۱۲۰۰

(۱) الف) ردیف ۳، ب) ردیف ۵، ج) ردیف ۴ - مقدار تعادلی

(۲) الف) ردیف ۳، ب) ردیف ۵، ج) ردیف ۷ - قیمت تعادلی

(۳) الف) ردیف ۵، ب) ردیف ۳، ج) ردیف ۴ - قیمت و مقدار تعادلی

محل انجام محاسبه

۱۲۶- «.....» قانون اساسی جمهوری اسلامی ایران که شامل «.....» می‌شود، با عنوان «.....» به مسائل اقتصادی کشور پرداخته و چارچوب کلی «نظام اقتصادی» مطلوب خود را ترسیم کرده است.

- ۱) فصل چهارم - اصل ۴۳ تا ۵۰ - اقتصاد و امور مالی
- ۲) فصل چهارم - اصل ۵۳ تا ۶۰ - اقتصاد و امور مالی
- ۳) فصل سوم - اصل ۴۳ تا ۵۰ - بخش‌های سه‌گانه اقتصادی «دولتی - تعاونی - خصوصی»
- ۴) فصل سوم - اصل ۵۳ تا ۶۰ - بخش‌های سه‌گانه اقتصادی «دولتی - تعاونی - خصوصی»

۱۲۷- با فرض جدول مالیاتی زیر:

- الف) میزان مالیات ماهانه شخصی را که در ماه ۴۲ میلیون ریال درآمد دارد، کدام است؟
 ب) مانده‌ی خالص «سالانه» او چقدر است؟ (با فرض اینکه مالیات به صورت ماهانه محاسبه می‌شود).
 ج) نام «نرخ مالیاتی» مورد محاسبه چیست؟

ردیف		
۱	درآمدهای تا «۵ میلیون ریال»	معاف از مالیات
۲	درآمدهای تا «۶,۵۰۰,۰۰۰ ریال»	با نرخ ۱۲٪ نسبت به مازاد ۵ میلیون ریال
۳	درآمدهای تا «۸,۷۵۰,۰۰۰ ریال»	با نرخ ۱۵٪ نسبت به مازاد ۶,۵۰۰,۰۰۰ ریال
۴	درآمدهای تا «۹,۸۵۰,۰۰۰ ریال»	با نرخ ۱۸٪ نسبت به مازاد ۸,۷۵۰,۰۰۰ ریال
۵	درآمدهای تا «۲۵ میلیون ریال»	با نرخ ۲۵٪ نسبت به مازاد ۹,۸۵۰,۰۰۰ ریال
۶	درآمدهای بالاتر از «۲۵ میلیون ریال»	با نرخ ۳۵٪ نسبت به مازاد ۲۵ میلیون ریال

۱۲۸- یک دستگاه وسیله سرمایه‌ی «تولیدی» را به بهای ۱۳ میلیارد ریال خریداری کرده‌ایم، چنانچه عمر مفید این وسیله سرمایه‌ی ۶/۵ سال باشد، در این صورت:

الف) مقدار «هزینه‌ی استهلاکی سالانه» کدام است؟

ب) چنانچه در دو سال آخر عمر مفید این وسیله سرمایه‌ی ۱۰ درصد افزایش بها داشته باشد، مجموع «هزینه استهلاک» دو سال آخر چه میزان خواهد بود؟

ج) و قیمت جدید این کالای سرمایه‌ی، چیست؟

(ارقام به میلیون و میلیارد ریال است.)

۱) الف) ۲، ب) ۴,۰۴۰ ج) ۱۳,۴۰۰

۲) الف) ۲، ب) ۴,۴۰۰ ج) ۱۴,۳۰۰

۳) الف) ۲/۵، ب) ۴,۴۰۰ ج) ۱۳,۴۰۰

۴) الف) ۲/۵، ب) ۴,۰۴۰ ج) ۱۴,۳۰۰

۱۲۹- افزایش تولید ناشی از افزایش زیر کشت، یا بهبود روشها، بکارگیری بذر اصلاح شده، یا فناوری برتر، مثالی برای «.....» است زیرا این واژه، صرفاً به معنای افزایش تولید «.....» بنا بر این، یک «.....» است و آنچه که بر «.....» دلالت دارد یک «.....» است.

۱) توسعه - نیست - مفهوم کیفی - رشد - مفهوم کمی - کیفی

۲) رشد - نیست - مفهوم کیفی - توسعه - مفهوم کمی - کیفی

۳) توسعه - است - مفهوم کمی - رشد - مفهوم کمی

۴) رشد - است - مفهوم کمی - توسعه - مفهوم کمی، کیفی

- ۱۳۰- تفاوت میان «درآمد و ثروت یک گروه محدود» با «اکثریت چشم‌گیر مردم» در جوامع از چه طریقی کاهش می‌یابد؟
 (۱) افزایش حقوق و دستمزدها و درآمد سرانه و به تبع آن «درآمد ملی»
 (۲) با بکارگیری یک «نظام صحیح مالیاتی» و توزیع مجدد درآمد به نحو قانونی
 (۳) از طریق تأسیس صندوق‌های «قرض‌الحسنه» و اعطای تسهیلات اعتباری به نیازمندان واقعی
 (۴) آموزش شغلی مستمر و افزایش انگیزش و ایجاد زمینه‌های مناسب به منظور بروز ابتکار و خلاقیت
- ۱۳۱- با اعمال سیاست می‌تواند با از مقدار پول در دست مردم بکاهد.
 (۱) مجمع عمومی بانک‌ها - بازارباز - خرید «اوراق مشارکت»
 (۲) مجمع عمومی بانک‌ها - انبساطی پول - فروش «اوراق مشارکت»
 (۳) بانک مرکزی - بازارباز - فروش «اوراق مشارکت»
 (۴) بانک مرکزی - انبساطی پول - خرید «اوراق مشارکت»
- ۱۳۲- در رابطه با عوامل موثر در «میزان موفقیت بانک‌ها» به ویژه «بانک‌های تجاری»، افزایش بی‌رویه و عدم کنترل کدام عامل، آثار مخربی بر «اقتصاد کشور» برجای می‌گذارد؟
 (۱) میزان سپرده‌های مردم نزد بانک
 (۲) میزان اعتبارات و تسهیلات اعطایی
 (۳) میزان خدمات آنها و تعداد مشتریان
 (۴) «تنزیل» اوراق و اسناد بهادار دریافتی از مشتریان
- ۱۳۳- عبارت: «هیئت پذیرش پس از بررسی دقیق وضعیت مالی شرکت، نسبت به پذیرش یا رد تقاضای آن اقدام خواهد کرد» همچنین، در صورت پذیرش، «شرکت از مزایا و معافیت‌های مالیاتی خاصی برخوردار خواهد شد.» در ارتباط با چه شرکتی و مربوط به چه زمانی است؟
 (۱) سهامی عام - بورس
 (۲) سهامی خاص - بورس
 (۳) سهامی عام - سازمان ثبت علائم و شرکتها
 (۴) سهامی خاص - سازمان ثبت علائم و شرکتها
- ۱۳۴- اوراق بهاداری است که برای تأمین بخشی از منابع مالی مورد نیاز طرح‌های سودآور تولیدی و خدماتی به استثنای «.....» در چارچوب عقد «.....» توسط سازمان مجری، انتشار می‌یابد.
 (۱) اوراق مشارکت - امور بازرگانی - مشارکت حقوقی
 (۲) اوراق سهام - امور کشاورزی - مشارکت حقوقی
 (۳) اوراق مشارکت - امور بازرگانی - مشارکت مدنی
 (۴) اوراق سهام - امور کشاورزی - مشارکت مدنی
- ۱۳۵- کدام کشورها (به ترتیب) تولیدکننده غالب محصولات، «پسته، نیشکر، نفت و محصولات دامی» می‌باشند؟

نام کشور	تولید غالب
؟	پسته
مصر	پنبه
؟	نیشکر
غنا	کاکائو
؟	نفت
برزیل	قهوه
؟	محصولات دامی

- (۱) ایران - کوبا - نیجریه - هلند
 (۲) ترکیه - نیجریه - ایران - برزیل
 (۳) ترکیه - برزیل - ایران - هلند
 (۴) ایران - کوبا - نیجریه - آرژانتین

- ۱۳۶- در همهی آثار آموزشی گروه از اندرز نامه‌ها و پندنامه‌های عصر ساسانی کم و بیش استفاده شده است.
 (۱) الابنیه - لغت فرس - چهار مقاله
 (۲) اخلاق ناصری - بحرالغوائد - قابوس نامه
 (۳) گشتاسب نامه - گرشاسب نامه - دانشنامه
 (۴) هزار افسان - هفت پیکر - تاریخ سیستان
- ۱۳۷- کدام اثر سنایی، درست تعریف نشده است؟
 (۱) مثنوی عشق‌نامه: که حدود هزار بیت دارد و پُر از حقایق و معارف و مواعظ و حکم است.
 (۲) حدیقه الحقیقه: از کهن‌ترین منظومه‌های عرفانی فارسی محسوب می‌شود. این مثنوی، الهی‌نامه هم خوانده می‌شود.
 (۳) کارنامه‌ی بلخ: پانصد بیت دارد. مبنای آن بر مزاح و مطایبه است و به همین جهت آن را مطایبه‌نامه هم گفته‌اند.
 (۴) طریق‌التحقیق: شامل هفتصد بیت است و در آن به طریق تمثیل از خلقت انسان و نفوس و عقل‌ها و مسایل اخلاقی سخن رفته است.
- ۱۳۸- کدام تراژدی به ماجرای عشق خشایارشا، نسبت به دختر زیبای یهودی اشاره دارد و این تراژدی اثر کیست؟
 (۱) استر، راسین
 (۲) بایزید، راسین
 (۳) مراسلات منظوم، بوالو
 (۴) سورناسرداراشکانی، پی‌یر کورنی
- ۱۳۹- نخستین نمونه‌ی رمان ناتورالیستی اثر است. قهرمانان اصلی این اثر بازیچه‌ی غرایز خود هستند و به جنایت دست می‌زنند.
 (۱) نساجان، هاویتمان
 (۲) ترز لوران، هنریک ایبسن
 (۳) ترز راکن، امیل زولا
 (۴) خوشه‌های خشم، جان اشتاین بک
- ۱۴۰- همهی عبارت‌ها به استثنای عبارت از جنبه‌ی تاریخ ادبیات صحیح است.
 (۱) موضوع کتاب «شاعر آینه‌ها» بررسی سبک غزلیات و مثنوی‌های بیدل است.
 (۲) میرزاده‌ی عشقی منظومه‌ی «جمهوری‌نامه» را در مخالفت با رضاخان سرود
 (۳) نیما ابتدا به سبک خراسانی شعر می‌گفت و سپس استفاده از آثار شاعران فرانسه دیدگاه تازه‌ای به او داد.
 (۴) مجموعه‌ی مقالات طنز دهخدا که در روزنامه صوراسرافیل چاپ می‌شد، تحت عنوان «چرند و پرند» جمع‌آوری شده است.
- ۱۴۱- موضوع و نویسنده‌ی همهی آثار به استثنای درست است.
 (۱) سبع المثانی: خواجوی کرمانی، مناظره‌ی شمشیر و قلم
 (۲) براهین العجم: محمدتقی لسان‌الملک سپهر، اصول و موازین شعری عصر صبا
 (۳) مسالک المحسنین: عبدالرحیم تبریزی، سفرنامه‌ی خیالی آمیخته به داستان‌پردازی
 (۴) پریشان: قآنی، اثری منظوم به شیوه‌ی بوستان و تقلید کم ارزشی از کار سعدی
- ۱۴۲- چه کسی با کتاب «شاعر در نیویورک» به سوررئالیسم رو آورد و اساس شعر او چه بود؟
 (۱) گیوم آپولینر - خردگرایی
 (۲) آندره برتون - تخیل و تفنن
 (۳) لویی آراگون - تغزل و توصیف
 (۴) فدریکو گارسیا لورکا - ترانه‌های عامیانه
- ۱۴۳- انجمن «رابطه‌ی قلمی» به همت چه کسی در آمریکا راه‌اندازی شد و کدام شاعر عرب زبان در این انجمن شرکت داشت؟
 (۱) منفلوطنی - ایلیا ابوماضی
 (۲) منفلوطنی - سلیم بستانی
 (۳) جبران خلیل جبران - ایلیا ابوماضی
 (۴) جبران خلیل جبران - سلیم بستانی
- ۱۴۴- اگر ابیات زیر را به ترتیب داشتن آرایه‌های: اغراق، ایهام تناسب، متناقض‌نما، اسلوب معادله و تشبیه مَرَجَح، مرتب کنیم، کدام گزینه درست است؟
 الف) چه نشاطی است ندانم سوسودای تورا
 ب) مست هشیار ندیده‌ست کسی جز چشمت
 ج) در سروسرسیده است ولیکن به حقیقت
 د) نصیحت گوی را از من بگو ای خواجه دم درکش
 ه) شب فراق تو در خون خویشت می‌خفتم
 (۱) الف، ج، ب، د، هـ (۲) الف، د، ج، ب، هـ
- ۱۴۵- در منظومه‌ی «... نرسیده به درخت / کوچه باغی است که از خواب خدا سبزتر است / و در آن عشق به اندازه‌ی پره‌های صداقت آبی است. / می‌روی تا ته آن کوچه که از پشت بلوغ، / سر بدر می‌آرد و تو را ترسی شفاف فرا می‌گیرد» به ترتیب چند حس آمیزی و چند تشبیه وجود دارد؟
 (۱) دو - یک (۲) دو - دو (۳) سه - یک (۴) سه - دو
- ۱۴۶- آرایه‌های بیت «از بس که با جان و دلم ای جان و دل آمیختی چون نکه‌ت از آغوش گل بوی تو خیزد از گلم» کدامند؟
 (۱) استعاره، تشبیه، تشخیص، جناس، مجاز
 (۲) استعاره، مراعات‌النظیر، جناس، ایهام، کنایه
 (۳) تشبیه، کنایه، تشخیص، ایهام، حس آمیزی
 (۴) مراعات‌النظیر، ایهام تناسب، نغمه‌ی حروف، تضمین

- ۱۴۷- آرایه‌های کدام گزینه تماماً در بیت: «برکنم از زمین دل بیخ امل به بیل غم خاراجل ز راه جان بر نکنم، دریغ من» وجود دارد؟
 (۱) ایهام - جناس، تضاد، لفّ و نشر
 (۲) کنایه، تشبیه، استعاره‌ی مکنیه، جناس
 (۳) تشبیه، استعاره‌ی مکنیه، مراعات نظیر، لفّ و نشر
 (۴) تشخیص، کنایه، ایهام، تضاد
- ۱۴۸- ترتیب ابیات زیر از حیث داشتن آرایه‌های (تضاد - تشبیه مرجح - اسلوب معادله، تناقض) کدام است؟
 الف) جوان را صحبت پیران حصار عافیت باشد
 ب) نظر به روی تو خورشید بر نمی‌دارد
 ج) از نسیمی دفتر ایام برهم می‌خورد
 د) جمعیتی که از دل و بران به من رسید
 (۱) الف - ج - د - ب (۲) ج - ب - الف - د
 (۳) ج - ب - د - الف (۴) د - الف - ب - ج
- ۱۴۹- در بیت:
 «از چنگ غم خلاص تمنی کنم زدهر کافغان به نای حلق چو ارغن انوعی سازا در آورم» کدام آرایه‌های ادبی «تماماً» یافت می‌شود؟
 (۱) استعاره، ایهام، تضاد، مجاز
 (۲) استعاره، ایهام تناسب، حسن تعلیل، مجاز
 (۳) تشخیص، ایهام، تشبیه، کنایه
 (۴) تشخیص، تشبیه، استعاره، ایهام تناسب
- ۱۵۰- آرایه‌های مقابل کدام بیت نادرست است؟
 (۱) دلی سربلند و سری سر به زیر
 (۲) روزگاری شد و کس مرد ره عشق ندید
 (۳) عیش دل شکسته عزا می‌کنی چرا
 (۴) این جزو و مد چیست که تامه می‌رود؟
 کدام بیت ذوق‌افین است؟
 (۱) هر که را با مُرده سودایی بود
 (۲) سوختم چون بوی برناید زمن
 (۳) شاه فلک بین به صبح پرده بر انداخته
 (۴) ای چرخ از آن ستاره‌ی رعنا چه خواستی
- ۱۵۱- در کدام بیت «عیب قافیه» یافت می‌شود؟
 (۱) از وبای زرق و محرومی برآ
 (۲) مطرب جان مونس مستان بود
 (۳) بنگر این کشتی خُلقان غرق عشق
 (۴) گفت شاه ما همه صدق و وفاست
- ۱۵۲- وزن «نخواهی آن که چو آتش کنند خاموشت
 من رمیده ز غیرت زپا فتادم دوش
 هر گه که دل به عشق دهی خوش دمی بود
 سر پیسوند تو تنها نه دل حافظ راست
 وگر رسم فناخواهی که از عالم براندازی
 کدام اختیار شاعری در بیت زیر وجود ندارد؟
 (۱) ابدال
 (۲) قلب
 (۳) کاربرد فعلاتن به جای فعلاتن
 (۴) تغییر کمیت مصوت کوتاه به بلند و بلند به کوتاه
- ۱۵۳- نام وزن عروضی بیت زیر چیست؟
 باور مکن که من دست از دامت بدارم شمشیر نگسلاند، پیوند مهربانان
 (۱) رمل مثنی مشکول (۲) رمل مثنی مخبون (۳) هزج مثنی اعراب (۴) مضارع مثنی اعراب
- ۱۵۴- نام وزن عروضی همی ابیات به استثنای بیت در کمانک مقابل آن درست آمده است.
 (۱) بوی خوش تو هر که ز باد صبا شنید
 (۲) نفس برآمد و کام از تو بر نمی‌آید
 (۳) می‌وزد از چمن نسیم بهشت
 (۴) روی بنما و مرا گو که ز جان دل برگیر
 کدام گروه، در نقد اجتماعی اشتراک نظر دارند؟
 (۱) ریچاردز - عزرا پوند - الیوت - کالریج
 (۲) ژان پل سارتر - کامو - دیدرو - الیوت
 (۳) گئورک کایزر - برتولت برشت - ژان پل سارتر - کامو
 (۴) گئورک کایزر - تولستوی - دیدرو - برتولت برشت

- ۱۵۸- نظریه‌ی منسوب به کدام نقاد، نادرست است؟
 (۱) ارسطو: هدف شعر خصوصاً تراژدی باید تزکیه‌ی نفس باشد.
 (۲) دکتر جانسون: هنر هدف است و هر هنرمندی که به فکر چیز دیگری به جز زیبایی باشد هنرمند نیست.
 (۳) دیدرو: هدف هر نوع هنر نمایان کردن معایب، پست شمردن رذایل و گرامی داشتن تقوا است.
 (۴) ادگار آلن پو: فکر خلاق در عرصه‌ی هنر امری بیگانه است و هنر باید تأثیری واحد و کلی در خواننده باقی بگذارد.
- ۱۵۹- سبک شعری همه‌ی ابیات به استثنای بیت با یکدیگر تناسب دارد.
 (۱) باغبان خار ندامت به جگر می‌شکند
 (۲) ای گل فروش گل چه فروشی به جای سیم
 (۳) نیلوفر کسب بود ننگه کن میان آب
 (۴) زمین از خر می‌گویی گشاده آسمانستی
- ۱۶۰- مفهوم عبارت «لذت عیش دنیا را لدغی اجل در پس است و نعیم بهشت را دیوار مکاره در پیش» در همه‌ی ابیات به استثنای بیت آمده است.
 (۱) بهشت اگر چه نه جای گناهکاران است
 (۲) بهشت تن آسانی آنکه خوری
 (۳) سری به عالم عشقت قدم تواند زد
 (۴) چون شانه باش تخته‌ی مشق هزار زخم
- ۱۶۱- بیت: «مرنجان دلم را که این مرغ وحشی
 (۱) طایر گلشن قدسم چه دهم شرح فراق
 (۲) مرغ را پر می‌برد تا آشیان
 (۳) مرغ دل از آشیان دیگر است
 (۴) مرغ دل ما را روش کاغذ باد است
- مفهوم متن «بسیار خردمند باشد که مردم را بر آن دارد که بر راه صواب بروند، اما خود بر آن راه که نموده است نرود و چه بسیار مردم بینم که امر به معروف کنند و نهی از منکر و گویند بر مردمان که فلان کار نباید کرد و فلان کار نباید کرد و خویشتن را از آن دور بینند.» با کدام بیت متناسب است؟
 (۱) واعظ دهمد وعده‌ی دیدار به فردا
 (۲) واعظ از حد می‌برد یارب برافکن پرده‌اش
 (۳) مستمع چون تشنه و جوینده شد
 (۴) اگر واعظ بود گوید که چون کاه
- ۱۶۳- معنای عبارت «نقش از روی کار باز خواند» با کدام بیت متناسب ندارد؟
 (۱) رازی که بر غیر نگفتم و نگوییم
 (۲) آواز دهل نپنهان نماند
 (۳) گفتم به دل زرق پیوشم نشان عشق
 (۴) هم قطره فرو ریختی از چشمه‌ی چشمم
- ۱۶۴- مفهوم کدام دو بیت با یکدیگر تفاوت دارد؟
 (۱) گرچه بی‌فرمانی از حد رفت و تقصیر از حساب
 باز می‌گویم نشاید راه نومیدی گرفت
 (۲) کژ منگر آینه بی‌کاست است
 پیرما گفست خطا بر قلم صنع نرفت
 (۳) خلد گر به پاخاری آسان برآید
 تا خار غم عشقت آویخته در دامن
 (۴) اهل دردی که زبان دل من داند نیست
 درد دل خود با که بگویم که یاران
- ۱۶۵- مفهوم کدام بیت با سایر ابیات متفاوت است؟
 (۱) به صدق کوش که خورشید زاید از نفست
 (۲) راستی آموز بسی جو فروش
 (۳) هر که سر در پای منظوری نباخت
 (۴) از آن صبح نخستین بی‌فروغ است
- بیار باده که مستظهرم به همت او
 که بر دوزخ نیستی بگذری
 که پیش تیر بلا سینه را سپر دارد
 گرهر در آن دو زلف پریشان آرزوست
- زبانی که بر خاست مشکل نشیند» با کدام بیت تقابل مفهومی دارد؟
 که در این دامگه حادثه چون افتادم
 پر مردم همت است ای مردمان
 عقل و جان را سوی او آهنگ نیست
 بی‌رشته به پا، از کف طفلان نپرده است
- این قصه شنیدن نتوانم، چه توان کرد
 تا ببینند اهل عالم کفر پنهان آشکار
 واعظ ار مرده بود گوینده شد
 تو بفرکن تا منش بردارم از راه
- با دوست بگویم که او محرم راز است
 در زیر گلیم و عشق پنهان
 غماز بود اشک و عیان کرد راز من
 هم پرده بر انداختی از راز نهانم
- هر چه هستم همچنان هستم به عفو امیدوار
 پیش انعامش چه باشد عفو چون من صد هزار
 کوری احول نظر راست است
 آفرین بر نظر پاک خطا پوشش باد
 چه سازم به خاری که در دل نشیند
 کوتاه نظری باشد رفتن به گلستان‌ها
 دردمند من و یاران همه بی‌دردانند
 با ما به جز از سرزنشی بیش ندارند
- که از دروغ سیه روی گشت صبح نخست
 هست در این کوی که گندم نماست
 راستی نیکو سرانجامی نداشت
 که لاف روشنی از وی دروغ است

■ ■ عَيْنُ الْأَصْحَ وَالْأَدَقُّ فِي الْأَجْوِبَةِ لِلتَّرْجُمَةِ أَوْ التَّعْرِيبِ أَوْ الْمَفْهُومِ (۱۶۶ - ۱۷۱)

۱۶۶- « يَاكُم وَالْيَأْسُ، فَإِنْ فَرَصَ الْخَيْرَ سَاتِحَةً لِكُلِّ إِنْسَانٍ! »:

- ۱) زنهاری از ناامیدی، زیرا فرصتهای نیکو برای همه انسانها وجود دارد!
 - ۲) از ناامیدی دوری کنید؛ چه، فرصتهای نیک برای هر انسانی دست می‌دهد!
 - ۳) از یأس اجتناب کنید، و فرصتهای خوب دست داده شده برای انسان را غنیمت بدانید!
 - ۴) برحذر باشید از یأس، و فرصتهای خوبی را که برای هر انسانی دست می‌دهد غنیمت بشمارید!
- ۱۶۷- « يَسْتَدِلُّ مَسْئُولُو الْمَدْرَسَةِ عَلَى مَقْدَارِ نَشَاطِ التَّلَامِيذِ الْمُجْتَهِدِينَ بِمَا يُجْرَى عَلَى أَلْسِنِ مَعْلَمِيهِمْ! »:

- ۱) استدلال مسؤولان مدرسه در مورد اندازه تلاش دانش‌آموزان تلاشگر آن مقداری است که بر زبان معلمان آنها جاری می‌گردد!
- ۲) استدلالی که مسؤولان در مدرسه در مورد مقدار تلاش دانش‌آموزان تلاشگر می‌کنند بر زبان معلمان آنها جاری نمی‌گردد!
- ۳) دلیل مسؤولان مدرسه بر مقدار فعالیت دانش‌آموزان کوشا آن چیزی است که بر زبان معلمان آنها جاری می‌شود!
- ۴) مسؤولان در مدرسه فعالیت دانش‌آموزان کوشا را براساس آنچه بر زبان معلمان می‌گذرد ارزشیابی می‌کنند!

۱۶۸- « يَظُنُّ بَعْضُ النَّاسِ أَنَّهُمْ حِينَمَا يَكْبُرُونَ، يَصْبَحُونَ عَبْنًا ثَقِيلًا عَلَى الْآخِرِينَ وَلَكِنَّ الْحَقِيقَةَ غَيْرَ ذَلِكَ، فَعَلَى الْآخِرِينَ أَنْ يَرِاقِبُوهُمْ! »:

- ۱) گمان برخی انسانها هنگام سالخوردگی این است که برای دیگران مشکل‌ساز می‌شوند، ولی حقیقتاً نگهداری آنها بر عهده دیگران است!
- ۲) بعضی مردم در سالخوردگی گمان می‌کنند برای دیگران بار سنگینی شده‌اند، اما واقعیت این است که دیگران باید از آنها نگهداری نمایند!
- ۳) فکر بعضی از مردم این است که در زمان پیری برای دیگران دردسرساز هستند، ولی آن غیر واقعی است، بنابراین مراقبت از آنها برعهده دیگران است!
- ۴) بعضی از مردم گمان می‌کنند هنگامی که پیر می‌شوند بار سنگینی بر دیگران می‌گردند اما حقیقت غیر از آن است، لذا بر دیگران است که از آنها مراقبت کنند!

۱۶۹- عَيْنُ الْخَطَأِ:

- ۱) كَادَتْ عَيْنَايَ تَصْبِحَانِ مَمْلُوءَتَيْنِ مِنَ الدَّمْعِ!:: نزدیک بود چشمانم پر از اشک شود!
- ۲) بَدَأَ الطَّبِيبُ يَفْحَصُ رَجُلِيَّ الْمَجْرُوحَتَيْنِ!:: پزشک شروع به معاینه پاهای مجروح نمود!
- ۳) ظَنَنْتُ أَنَّ شَعْلَةَ الْمَدْفَأَةِ انْطَفَأَتْ!:: خیال کردم به راستی شعله بخاری خاموش خواهد شد!
- ۴) شَكَرًا لِلَّهِ؛ فَلَا خَوْفَ لِي الْآنَ مِنَ الْمَشَاكِلِ!:: خدا را شکر؛ چه اکنون هیچ ترسی از مشکلات ندارم!

۱۷۰- « بِرِمَاسَتِكَ كَمَا دَرَّ بِرَابِرِ هَجُومِ دَشْمَانِ هِمَّوَارِهِ مَقَاوِمَتِ كُنَيْمٍ تَا هَرْكَزِ بَهْ مَقْدَسَاتِ مَا تَجَاوَزَ نَكْنَدْنَا! »:

- ۱) من واجبنا أن ننفق أمام هجوم أعدائنا دائماً، لأن لا يعتدوا أبداً على مقدساتنا!
- ۲) وظيفتنا المقاومة أمام هجوم أعدائنا دائماً، حتى لا يعتدوا أبداً على مقدساتنا!
- ۳) يجب أن نستطيع الوقوف أمام هجوم الأعداء، فلن يعتدوا على مقدساتنا أبداً!
- ۴) علينا أن نقاوم أمام هجوم الأعداء دائماً، حتى لا يعتدوا على مقدساتنا أبداً!

۱۷۱- عین الصحیح:

- ۱) خود را بزرگ بین، اما نه از روی تکبر! انظر إلى نفسك عظيماً، لكن دون تكبر!
- ۲) تعداد جویندگان علم علی الظاهر زیاد شده است! قد ازداد طلاب العلوم ظاهراً!
- ۳) بسیاری از مردم زندگیشان را با جهل سپری می کنند! يقضي الناس حياتهم بالجهل كثيراً!
- ۴) هرگز در زمین بخاطر دوست داشتن منافعت فساد مکن! لا تُفسدن في الأرض مُحَبّاً لمنافعك!

■ ■ عین الصحیح فی التشکیل (۱۷۲ و ۱۷۳)

۱۷۲- « منذ ذلك اليوم بدأت صفحة بيضاء في حياتنا و عزمنا أن نظل طول حياتنا حفاة و صرنا من أظهر العباد! »:

- ۱) عَزَمْنَا - طُولَ - أَظْهَرَ - الْعِبَادِ
- ۲) الْيَوْمَ - بَدَأْتُ - صَفْحَةً - صَرِينَا
- ۳) بَدَأْتُ - عَزَمْنَا - نَظَلَّ - حِفَاةً
- ۴) نَظَلَّ - حِفَاةً - أَظْهَرَ - الْعِبَادِ

۱۷۳- « الاستثناء هو اخراج ما بعد أداة الاستثناء من حكم ما قبله، و المخرج منه يسمى مستثنى منه! »:

- ۱) أَدَاةٌ - مَنْ - حُكْمٌ - مُسْتَثْنَىٌ - مِنْهُ
- ۲) إِخْرَاجٌ - بَعْدَ - حُكْمٍ - الْمُخْرَجُ
- ۳) الْاِسْتِثْنَاءُ - مَا بَعْدَ - الْمُخْرَجِ - يُسَمَّى
- ۴) حُكْمٌ - مَا قَبْلَهُ - الْمُخْرَجُ - يُسَمَّى

■ ■ عین الصحیح فی الإعراب و التحليل الصرفي (۱۷۴ و ۱۷۵)

۱۷۴- « يا بُنَيَّ؛ حاولي أن لا تخطئي في رأيك لأنه لن يُقال أبداً! »:

۱) بنية: اسم - مفرد مؤنث - جامد و منسوب - معرف بالإضافة - معرب - منصوب / منادى مفرد و منصوب تقديرًا

۲) حاولي: فعل أمر - للمخاطبة - مزيد ثلاثي من باب مفاعلة - معتل و أجوف - مبني / فعل و فاعله ضمير الياء البارز، و الجملة فعلية

۳) يقال: فعل مضارع - للغائب - معتل و أجوف - مبني للمعلوم - معرب / فعل مرفوع، و نائب فاعله ضمير «هو» المستتر، و الجملة فعلية

۴) تخطئي: للمخاطبة - مزيد ثلاثي من باب تفعيل - معتل و ناقص - مبني للمعلوم - معرب / فعل منصوب بحرف «أن» و علامة نصبه حذف نون الإعراب

۱۷۵- « الليلة الماضية بعد مطر شديد كاد الماء أن يملأ أنهار مدينتنا! »:

۱) يملأ: مضارع - للغائب - مجرد ثلاثي - معتل و ناقص - متعدي - مبني للمعلوم - معرب / فعل منصوب بحرف «أن» و مع فاعله جملة فعلية و خبر «كاد»

۲) كاد: ماضٍ - للغائب - مجرد ثلاثي - معتل و أجوف - مبني على الفتح / فعل من أفعال المقاربة، و هي من النواسخ، اسمه ضمير «هو» المستتر، و الجملة فعلية

۳) شديد: اسم - مفرد مذكر - مشتق و صفة مشبهة (مصدره: شدة) - نكرة - معرب - صحيح الآخر - منصوب / نعت و مجرور بالتبعية للمنوع «مطر»

۴) الليلة: مفرد مؤنث - مشتق و اسم زمان - معرف بأل - معرب - صحيح الآخر - منصوب / ظرف أو مفعول فيه للزمان و منصوب

■ ■ عَيْنُ الْمُنَاسِبِ لِلْجَوَابِ عَنِ الْأَسْئَلَةِ التَّالِيَةِ (١٧٦ - ١٨٥)

١٧٦- عَيْنُ الْفِعْلِ يَجِبُ تَأْنِيثُهُ:

- (١) دارنا تقع في هذا الشارع القريب!
 (٢) انتصرت الثورة الإسلامية بنصر من الله!
 (٣) خلقت النجوم و هي مصابيح السماء!
 (٤) تطلع شمسنا الجميلة كل صباح من المشرق!

١٧٧- عَيْنُ عَائِدِ الصَّلَةِ مَحذُوفًا:

- (١) لا تستقل ما جمعت لتكون راضياً بما تملك!
 (٢) الحسنة التي تكتسب بالكذب و الجذب، تنفع فاعلها!
 (٣) برودة الهواء سببت أن لا تدفئني الألبسة الكثيرة التي كنت لبستها!
 (٤) المسألة التي كانت تشغل فكري هي أن شجرة الحديدية أخذت تيبس من البرد!

١٧٨- عَيْنُ الْخَطَأِ (فِي الْاسْمِ الْمُنْسُوبِ):

- (١) لنا زميلة ظاهرها غريبة و لكن فكرها شرقية!
 (٢) هذا الأستاذ من أصل مصري ولكن أسرته لبنانية!
 (٣) كانت هذه عالمة أصفهانية الموطن و شيرازية المدفن!
 (٤) إنه من عظماء الإسلام في العلوم و الفنون و هو إيراني الأصل!

١٧٩- عَيْنُ فِعْلِ الشَّرْطِ مَجْزُومًا مَحَلًّا:

- (١) إن يقع شك في قلب الناس بالنسبة إليك، فدافع عن نفسك بالتوضيح!
 (٢) إن تر نفسك يوماً غارقاً في القساوة، فامسح يدك على رأس يتيم!
 (٣) إن تدعك قدرتك على الظلم بالناس فلا تنس أن الله هو الأقدر!
 (٤) إن وجدوك غاضباً فلن يواجهوك بما يرضيك!

١٨٠- عَيْنُ مَا لَيْسَ فِيهِ الْمَفْعُولُ لَهُ:

- (١) أرشدتها إلى سبيل الخير شفقةً عليها!
 (٢) لن تنال أهدافك خوفاً من المبادرة بالعمل!
 (٣) يعاقب القانون بعض الناس تأديباً لهم و عبرةً لغيرهم!
 (٤) تقيم الحكومة احتفالاً لذكرى شهداء الوطن الأسبوع القادم!

١٨١- عَيْنُ مَا لَيْسَ فِيهِ كَلِمَةٌ لِرَفْعِ الْإِبْهَامِ:

- (١) سألت المسؤولين: كم فئة شاركت في هذه الندوة!
 (٢) إن هذه الطالبة خيرٌ تدبيراً لعاقبتها لأنها تدرس جيداً!
 (٣) حقاً تعجبني مبادرة أربعة مذنبين للتغيير في منهج حياتهم!
 (٤) قد دعت أختي الصغيرة أكثر صديقاتها إلى شراء الكتب المفيدة!

١٨٢- عَيْن ما لَيْس فِيهِ مِنَ التَّوَابِعِ:

- ١) رأيت تلك الفراشة تطير فوق الأشجار العالية!
- ٢) لا تُؤخِّر عمل اليوم إلى الغد، لعلك لا تتركه أبداً!
- ٣) تُصدِّر بلادنا مقادير كبيرة من النفط إلى خارج البلاد!
- ٤) هناك كثير من الورود و الأزهار في هذا الحقل الواسع!

١٨٣- عَيْن أُسْلُوبِ التَّعَجُّبِ:

- ١) ما أقبح هذه الأعمال السيئة بيد المجرمين!
- ٢) ما أقبل اليأس علينا، لأننا متوكِّلون على الله!
- ٣) ما أطلب أجده، و لكنّه ليس دون التعب و المشقة!
- ٤) ما أنكر المتخصّصون منافع بعض النباتات الصحراوية الكثيرة!

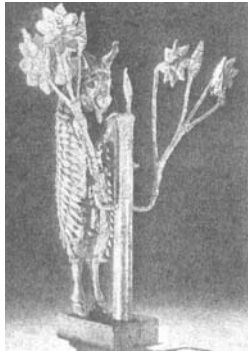
١٨٤- عَيْن ما لَيْس فِيهِ التَّشْبِيهِ البليغ:

- ١) العالم بحر و الناس أسماك فيه،
- ٢) والموت صياد يُلقِي شبكته كل يوم،
- ٣) و الميّت صيد لم يستطع أن ينجو منها،
- ٤) والذي نجا منها كمن يكون حيّاً!

١٨٥- عَيْن ما فِيهِ مِنَ المحسنات المعنوية:

- ١) ما أجمل منظر النهر الجاري الذي يجري أمام دار جاري!
- ٢) قلت في هذه الساعة لصديقي سيكون لقائنا عند قيام الساعة!
- ٣) واعجباً! عندما يبكي صديقك لمشاكله، أنت تضحك بدل أن تُهدئته!
- ٤) أحبّ الشابّ الذي يجلس أمام والديه بخشوع و يتكلّم معهما بخضوع!

- ۱۸۶- بقایای شهر کدام تمدن باستانی ایران در کوه خواجهی سیستان کشف شده است؟
 (۱) مادی (۲) ایلامی (۳) اشکانی (۴) ساسانی
- ۱۸۷- مجسمه‌ی طلایی بز در تصویر روبه‌رو، از زیباترین آثار به جامانده‌ی کدام سلسله‌ی باستانی در جهان می‌باشد؟



- (۱) سومریان
 (۲) آشوریان
 (۳) هخامنشیان
 (۴) ایلامیان

- ۱۸۸- کدام مورد از مهم‌ترین مخاطرات و تهدیدات بعد از وفات رسول اکرم (ص) در جامعه‌ی نوپای اسلامی که فکر ایشان را به خود مشغول کرده بود، نمی‌باشد؟

- (۱) زنده شدن فرهنگ، عقاید و سنت‌های عصر جاهلی
 (۲) حضور یهودیان، پیمان‌شکنان و پدیده‌ی نفاق در مکه
 (۳) ظهور مدعیان پیغمبری با طرح دعاوی دروغین نبوت
 (۴) تهدید نظامی دشمنان خارجی به ویژه رومیان در سالهای پایانی حیات آن حضرت

- ۱۸۹- مأمون خلیفه عباسی به پاس خدمات سامانیان به دستگاه خلافت که از دهقانان ناحیه بلخ بودند، به کدام اقدام دست زد؟

- (۱) حکومت شهرهای مختلف ماوراءالنهر را به آنان سپرد.
 (۲) فرمان امارت خراسان و فارس را به آنان بخشید.
 (۳) به پاس غلبه بر عمرولیت سرزمین‌های زیر سلطه وی را به سامانیان سپرد.
 (۴) به دلیل مدارا نمودن با پیروان ادیان و ملل مختلف حکومت خراسان را به آنان واگذار کرد.

- ۱۹۰- مهم‌ترین خصوصیات و موضوعات آثار نقاشی و مجسمه‌سازی عصر رنسانس کدام است؟

- (۱) تصاویر قدیسین مسیحیت (۲) احساس و اندیشه و طبیعت انسان
 (۳) مجسمه و تصاویر حضرت مریم و فرزندش (۴) تصاویر به دار کشیدن حضرت مسیح در محرابه‌های کلیسا

- ۱۹۱- استعمارگران انگلیسی در اواخر قرن نوزدهم در پیشروی خود برای استعمار مناطق جنوبی آفریقا با کدام مشکل مواجه شدند؟

- (۱) با مقاومت قبایل سیاه پوست زولو روبرو شدند.
 (۲) با قیام المهدی سودانی علیه استعمار انگلیس، دچار مشکل شدند.
 (۳) با قیام عُرابی پاشا مهم‌ترین جنبش سیاسی - نظامی مصر روبرو شدند.
 (۴) دهقانان مهاجر هلندی علیه سلطه‌ی آنان دست به مقاومت زدند.

- ۱۹۲- با میانجیگری دولت، معاهده‌ی میان نمایندگان ایران و انگلیس به امضا رسید و ایران متعهد شد را تخلیه کند.

- (۱) روسیه - مفصل - قندهار (۲) فرانسه - مفصل - قندهار (۳) روسیه - پاریس - هرات (۴) فرانسه - پاریس - هرات
- ۱۹۳- آخرین بخش از اصلاحات در ایران به تقلید از اروپائیان در دوره‌ی صدارت کدام صدر اعظم ناصرالدین شاه انجام پذیرفت؟

- (۱) امیرکبیر (۲) امین‌السلطان (۳) میرزا آقاخان نوری (۴) میرزااحسین خان سپهسالار

- ۱۹۴- هدف مهم قیام مردم مسلمان در مسجد گوهرشاد مشهد در دوره‌ی رضاخانی کدام بود؟

- (۱) مخالفت با کشف حجاب رضاخانی
 (۲) جلوگیری از تعطیل شدن دفترخانه‌های شرعی
 (۳) قدغن شدن عزاداری سیدالشهدا(ع) در شهرها
 (۴) مخالفت با قدغن کردن دخالت روحانیون در مسائل اجتماعی

- ۱۹۵- با شهادت حاج آقا مصطفی، فرزند بزرگ امام خمینی (ره) در نجف، عکس‌العمل ایشان در مقابله با رژیم پهلوی کدام است؟

- (۱) سیاست‌های امریکا و دیگر دولت‌های حامی رژیم را با چالش کشیدند.
 (۲) تصمیم به ترک عراق گرفتند ولی با مخالفت کویت به ناچار عازم فرانسه شدند.
 (۳) اعلامیه‌ای مفصل در افزایش اهداف شوم سردمداران امریکا در ایران صادر کردند.
 (۴) دو قشر روحانی و دانشگاهی را برای مبارزه با طاغوت به وحدت دعوت کردند.

- ۱۹۶- پژوهشگران در بررسی تاریخ یک کشور علاوه بر مطالعه‌ی رویدادهای تاریخی محض به کدام مورد مهم باید توجه کنند؟

- (۱) آب و هوای سرزمین‌ها در گذشته (۲) روند تحولات اقتصادی و معیشتی
 (۳) بررسی موقعیت مکانی و جغرافیایی (۴) بررسی موقعیت سرزمین‌های دور و نزدیک

- ۱۹۷- مهم‌ترین موزهی آثار تاریخی «گنجینهی ملی ایران» در کدام شهر کشورمان قرار دارد؟
 (۱) اصفهان (۲) شیراز (۳) تهران (۴) همدان
- ۱۹۸- دلیل عمدهی استفاده از آثار هنری عامیانه در تاریخ نویسی به وسیلهی محققان تاریخ هنر کدام است؟
 (۱) با پدیدآوردن درک بصری به تفهیم مطالب تاریخی کمک می‌کنند.
 (۲) واقعیات بیشتری از زندگی مردم عادی را منعکس می‌کنند.
 (۳) شواهدی مستند از تاریخ اجتماعی هستند که بر جای مانده است.
 (۴) چون آئینهی شفاف، معضلات و مشکلات جامعهی هر عصری در آن دیده می‌شود.
- ۱۹۹- وظیفه و نقش عمدهی نقیب در تمدن اسلامی در مورد تبارشناسی کدام بود؟
 (۱) شناسایی نسب افراد و قبایل از وظایفش بود. (۲) در اصل رابط حکومت با افراد، خاندان‌های مهم بود.
 (۳) جداکردن اشراف، از طبقات پایین جامعه را بر عهده داشت. (۴) با حفظ نسب افراد، طبقات جامعه را مشخص می‌ساخت.
- ۲۰۰- توجه مورخان به جنبه‌های تازه در تاریخ‌نویسی علمی مستلزم کدام مورد می‌باشد؟
 (۱) دگرگونی در روش و بینش (۲) نقادی عالمانه‌ی منابع تاریخی
 (۳) به کار بستن شیوه‌ی سنتی و شیوه‌ی نو (۴) استفاده از روش‌های تاریخ‌نگاری جدید غربی

جغرافیا

- ۲۰۱- در احداث و تعیین محدودهی یک پارک‌وحش، قبل از هرکار عمرانی دیگری در سطح وسیع، از استفاده می‌کنند.
 (۱) روش میدانی (۲) تصاویر هوایی
 (۳) نقشه‌های توپوگرافی (۴) آمارنامه‌های سازمان هواشناسی
- ۲۰۲- به کدام دلیل بخشی از جنگل‌های استوایی در آغاز قرن نوزدهم به مزارع استعماری تبدیل شد؟
 (۱) ادعای مالکیت برخی از کشورهای استعمارگر اروپایی بر بخش‌هایی از این جنگل‌ها
 (۲) سودآور بودن صدور محصولات چوب و کائوچو برای استعمارگران اروپایی
 (۳) گرما و رطوبت دائمی، رشد سریع درختان و خاک حاصلخیز، عواملی برای به زیر کشت بردن این جنگل‌ها توسط استعمارگران بود.
 (۴) به منظور تأمین غذای اروپائیان و با استفاده از شیوه‌ها و فن‌آوری نوین مثل کشت گونه‌های انتخابی به جای گونه‌های طبیعی
- ۲۰۳- هم سطح بودن با دریا، چه مشکلی را برای کشور هلند ایجاد کرده است؟
 (۱) زمین کشاورزی خیلی کم است.
 (۲) پیشروی دریا سبب شده از وسعت آن کاسته شود.
 (۳) دائماً در معرض سیلاب‌های ساحلی است.
 (۴) غیر از راه آبی، ایجاد خطوط ارتباطی با مشکل مواجه است.
- ۲۰۴- ویژگی جمعیتی فنلاند، کدام است؟
 (۱) انفجار جمعیت را تجربه می‌کند.
 (۲) تعداد فعالان اقتصادی کم است.
 (۳) با پدیده‌ی جوانی جمعیت روبروست.
 (۴) نرخ رشد به صفر یا پایین‌تر از آن رسیده است.
- ۲۰۵- نیاز به شناسایی محیط و برنامه‌ریزی برای آینده‌ی محیط زندگی و مردم ساکن آن، جغرافی‌دانان را وادار به چه کاری کرده است؟
 (۱) یافتن راه‌هایی برای حل مشکلات محیطی نظیر مخاطرات طبیعی
 (۲) با دید کلی‌نگری یا ترکیبی موضوعات را مورد بررسی قرار می‌دهند.
 (۳) وارد میدان مطالعات اقتصادی، اجتماعی شده‌اند.
 (۴) برقراری ارتباط با علوم مختلف
- ۲۰۶- خانواده‌ی زبانی به کدام دسته از زبان‌ها گفته می‌شود؟
 (۱) آن دسته از زبان‌های دنیا که یک ریشه‌ی اصلی دارند.
 (۲) مجموعه‌ای از زبان‌ها که در یک ناحیه جغرافیایی بدان تکلم می‌کنند.
 (۳) به بزرگترین و گسترده‌ترین گروه‌های زبانی دنیا اطلاق می‌شود.
 (۴) زبان‌هایی که زبان رسمی یک کشور را تشکیل می‌دهند.
- ۲۰۷- رشته کوه آند به علت صفحات و به وجود آمده است.
 (۱) فشردگی و بسته شدن - امریکای جنوبی - نازکا
 (۲) فشردگی و بسته شدن - امریکای شمالی - اقیانوس آرام
 (۳) جدایی و دور شدن - امریکای جنوبی - آفریقا
 (۴) جدایی و دور شدن - امریکای شمالی - اوراسیا
- ۲۰۸- در نواحی قطبی، سرمای شدید چه تأثیری بر فشار هوا و مقدار بخار آب موجود در جو می‌گذارد؟
 (۱) کاهش فشار هوا و کاهش میزان بخار آب
 (۲) افزایش فشار هوا و کاهش میزان بخار آب
 (۳) افزایش فشار هوا و افزایش میزان بخار آب
 (۴) در فشار هوا تأثیری ندارد ولی سبب افزایش بخار آب می‌شود.
- ۲۰۹- در سکونتگاه قبیلله‌ی ماسایی کلبه‌ها به چه صورتی نظام یافته‌اند؟
 (۱) خانه‌ها به صورت ردیفی در طول یک جاده استقرار یافته‌اند.
 (۲) دایره‌ای بزرگ که مرکز آن بیشتر پرستشگاه و معابد است.
 (۳) دایره‌ای بزرگ که دور تا دور آن را خار و بوته فراگرفته است.
 (۴) میدانگاهی، که مرکز آن را مرتع اشتراکی تشکیل می‌دهد و خانه‌ها گرداگرد آن قرار می‌گیرند.
- ۲۱۰- بازتاب قدرت حکومت‌ها را در و می‌توان جستجو کرد.
 (۱) قدرت نظامی - سیاست خارجی
 (۲) قدرت نظامی - قدرت اقتصادی
 (۳) حاکمیت ملی - قدرت اقتصادی
 (۴) حاکمیت ملی - سیاست خارجی

- ۲۱۱- جغرافی‌دان برای شناخت نقش سیستم‌های فضایی یک شهر چگونه عمل می‌کند؟
 (۱) ویژگی‌ها و صفات پدیده و متغیر و میزان تغییرات پدیده‌ها را مشخص می‌کند.
 (۲) اصول و قوانین کلی حاکم به روابط بین پدیده‌ها را شناسایی می‌کند.
 (۳) چگونگی رشد و توسعه‌ی آن را در مراحل مختلف تاریخی، مورد بررسی قرار می‌دهد.
 (۴) کارکرد تک تک پدیده‌های پیرامونی شهر را بررسی و مطالعه می‌کند.
- ۲۱۲- گزینه‌ی نادرست در ارتباط با تصاویر ماهواره‌ای کدام است؟
 (۱) این تصاویر به کمک دستگاه‌های فتوگرامتری به نقشه تبدیل می‌شوند.
 (۲) در ارتفاعات متفاوت تصویربرداری به طور مداوم انجام می‌شود.
 (۳) دید ترکیبی به دست می‌دهند.
 (۴) نیاز به پردازش دارند.
- ۲۱۳- خطوط هم‌تراز در نقشه‌ی ناهمواری‌ها برای نمایش دره‌ها به شکل عدد و در دامنه‌های پرشیب هستند.
 (۱) ۷- از هم دور (۲) ۷- بسیار فشرده (۳) ۸- از هم دور (۴) ۸- بسیار فشرده
- ۲۱۴- در سیستم غیرفعال برای سنجش میزان انرژی بازتاب شده از پدیده‌ها، از کدام گزینه استفاده می‌شود؟
 (۱) رایانه (۲) انرژی خورشیدی (۳) بازتاب امواج ارسالی (۴) تشعشعات حرارتی زمین
- ۲۱۵- در برنامه‌ی آمایشی کدام مورد همواره باید مورد توجه باشد؟
 (۱) آینده‌نگری (۲) گذشته‌ی مناطق (۳) مناطق زیست محیطی همگن (۴) محدوده‌ی جدید برای ایجاد شهر

علوم اجتماعی

- ۲۱۶- کدام‌یک، در شرایطی که به حاکمان عنوان «دولت» داده می‌شود، صحیح نیست؟
 (۱) فرمانبران شهروندانی هستند که حاکمان نماینده و از جنس آن‌ها هستند و بعضی از حاکمان هنوز حقوق سلطان و امپراتور را دارا هستند.
 (۲) فرمانبران هم شأن حاکمان‌اند و اگر به آنها شهروند گفته می‌شود به معنای آن نیست که در همه‌ی کشورها از حقوق یکسانی برخوردارند.
 (۳) امروزه در اکثر کشورها حاکمان در نقش دولت انجام وظیفه می‌کنند و همه‌ی آنها اختیارات یکسانی دارند و در اکثر کشورها شهروندان از حقوق یکسانی برخوردارند.
 (۴) حاکمان از آن جهت که نماینده‌ی مردم‌اند، لازم است از رأی آن‌ها پیروی شود و فرمانبران شهروندانی هستند که حاکمان به رأی آن‌ها، انتخاب می‌شوند.
- ۲۱۷- علت خوب ایفا نکردن نقش در مورد «خانواده‌ای که یکی از والدین فوت کرده» است، «فردی که بدون شایستگی، سمت مدیریت را می‌پذیرد» است و «اداره‌ای که ساختار تشکیلاتی آن تغییر کرده است» می‌باشد.
 (۱) گرانباری نقش - وابستگی‌های جناحی و سیاسی و نه شایستگی‌های اداری - ابهام نقش
 (۲) عدم آشنایی با وظایف نقش - عدم تناسب ویژگی‌ها و توانایی‌های فرد با نقش - ابهام نقش
 (۳) عدم آشنایی با وظایف نقش - عدم آشنایی عمیق با وظایف نقش - عدم آشنایی با وظایف نقش
 (۴) گرانباری نقش - وابستگی‌های جناحی و سیاسی و نه شایستگی‌های اداری - عدم آشنایی با وظایف نقش
- ۲۱۸- در صورت پایین بودن دستمزد کارگران، آن‌ها برای افزایش مزایای خود از ثروت دست به اقداماتی می‌زنند، متقابلاً سرمایه‌داران ممکن است:
 (۱) با گفت و گو و مذاکره با آن‌ها و با تکیه بر عرضه‌ی زیاد نیروی کار آن‌ها را متقاعد کنند.
 (۲) به سرکوب کارگران با استفاده از نفوذ خود در دولت و جلب نظر سیاستمداران بپردازند.
 (۳) به جهت برخورداری از مزایای سه‌گانه مسئولین را وادار به وضع قوانینی در جهت حفظ منافع خود کنند.
 (۴) با استفاده از ثروت خود دولت را جهت قانع کردن کارگران ترغیب کنند و در غیر این صورت به سرکوب کارگران بپردازند.
- ۲۱۹- این امر که افراد هوشمندتر باید از احترام، قدرت و ثروت بیشتری برخوردار شوند:
 (۱) ارزشی اجتماعی است که در همه‌ی جوامع پذیرفته شده است، اما به افراد اجازه نمی‌دهد که به مزایایی بیش از آن چه که لازمه‌ی ایفای نقش آن‌هاست، دست یابند.
 (۲) ارزشی اجتماعی است که در بعضی جوامع پذیرفته شده است و به افراد این امکان را می‌دهد که به مزایایی بیش از آن چه لازمه‌ی ایفای نقش آن‌هاست، دست یابند.
 (۳) هنجاری اجتماعی است که در بعضی جوامع پذیرفته شده است و مبنایی است که افراد براساس آن می‌توانند به مزایایی فراتر از آن چه لازمه‌ی ایفای نقش آن‌هاست، دست یابند.
 (۴) هنجاری اجتماعی است که در همه‌ی جوامع پذیرفته شده است و به واسطه‌ی این هنجار افراد می‌توانند به مزایایی فراتر از آن چه لازمه‌ی ایفای نقش آن‌هاست، دست یابند.

۲۲۰- کدام یک در رابطه با شکل گیری هویت صحیح نیست؟

- ۱) بخشی از هویت ما را نقش‌هایی می‌سازند که به ما نسبت داده می‌شود - عضویت در «ماها» و گروه‌ها بخشی از هویت ما را شکل می‌دهد.
- ۲) عضویت در «ماها» و گروه‌ها بخشی از هویت ما را شکل می‌دهد - فرد با پذیرش نقش جدید و عضویت در گروه تازه، هویتش تغییر می‌کند.
- ۳) هویت فرد به نقش‌ها و عضویت گروهی وابسته است - بخشی از هویت ما را نقش‌هایی می‌سازند که به ما نسبت داده می‌شود.
- ۴) هویت ما را نقش‌هایی می‌سازند که ما آن‌ها را برعهده می‌گیریم - اگر نقش جدیدی را فرد بپذیرد و عضو گروه تازه‌ای شود، هویتش تغییر نمی‌کند.

۲۲۱- عبارات نادرست در رابطه با موضوع «قدرت و هویت» و «خود و موقعیت» کدام است؟

- ۱) در جریان گفت و گو، افراد و گروه‌ها با استدلال‌هایی که ارائه می‌کنند، نمی‌توانند از سخن طرف مقابل سرباززنند، در این حالت، گفت و گو به سمت نوعی زورآزمایی میل می‌کند - همه‌ی موقعیت‌ها تأثیرات اساسی بر فعلیت بخشیدن به خود دارند.
- ۲) در جریان گفت و گو و استدلال، افراد موضع برابر ندارند. بعضی توانایی بیشتری در قبولاندن نظر خود به دیگران دارند و بهتر می‌توانند واژه‌ها و کلمات را به کار ببرند و استدلال کنند. موقعیت‌ها به تناسب امکان‌هایی که برای فعالیت خود فراهم می‌کنند در شناخت خود سهیم‌اند.
- ۳) کسی که بتواند گفت و گو در مورد تفاوت‌ها و توافق بر سر آن‌ها را در جهت ادعاهای خود شکل دهد، می‌تواند هویت مورد نظر خویش را برای خود یا دیگری تثبیت کند - موقعیت جدید با امکاناتی که برای فعالیت در اختیار فرد قرار می‌دهد او را به شناخت جدیدی از خودش می‌رساند.
- ۴) زمانی که در جامعه‌ای مانند افریقای جنوبی یا امریکا رنگ پوست، به عنوان تفاوتی مهم مورد تأکید قرار می‌گرفت، توافق بر سر رنگ پوست به عنوان تفاوتی مهم را سفیدپوستان با اعمال قدرت به سیاهان قبولانده بودند - موقعیت‌ها، امکان‌های متفاوت و متنوعی برای فعلیت بخشیدن به خود فراهم می‌کنند.

۲۲۲- یکی از عوامل مهم پیشرفت و توسعه‌ی جوامع، تأکید جوامع بر به عنوان یک ویژگی مهم برای تعریف «خود» است. در این جوامع به عنوان یک ویژگی مهم برای تعریف خود شناخته می‌شود و در تفاوتی مهم و متمایز کننده به حساب می‌آید.

- ۱) خلاقیت و نوآوری - کارآفرینی - باورها و هنجارها
- ۲) خلاقیت و نوآوری - کارآفرینی - ارزش‌ها و باورهای جامعه
- ۳) کارآفرینی - خلاقیت و نوآوری - هنجارها و ارزش‌ها
- ۴) کارآفرینی - خلاقیت و نوآوری - نقش‌ها و هنجارهای جامعه

۲۲۳- کدام یک در رابطه با موضوع تعلق و تعهد صحیح نیست؟

- ۱) میزان تعهد زیاد به یک موضوع بیش از تعلق زیاد به آن است - مانند تعلق، افراد در داشتن تعهد به یک ویژگی با هم تفاوت ندارند - ایرانی نمونه فردی است که بیشترین تعلق را به ایرانی بودن و «ما» ی ملی دارد.
- ۲) افراد در داشتن تعهد به یک ویژگی، مانند تعلق با هم تفاوت دارند - معمولاً با افزایش تعلق افراد به یک ویژگی، تعهد به آن نیز افزایش می‌یابد - درصد تعلق زیاد به ایران، بیش از میزان تعهد زیاد به آن است.
- ۳) کسانی که خود را ایرانی می‌دانند یاد می‌گیرند که برای سربلندی ایران باید فعالیت کنند - افراد در داشتن تعهد به یک ویژگی، مانند تعلق با هم تفاوت دارند - معمولاً با افزایش تعلق به یک ویژگی، تعهد به آن نیز افزایش می‌یابد.
- ۴) افراد ممکن است نسبت به ویژگی‌هایی که احساس تعلق می‌کنند احساس وفاداری و تعهد داشته باشند - تعلق به واکنش عاطفی و تعهد به پایبندی عملی نسبت به یک ویژگی منتهی می‌شود - ایرانی نمونه فردی است که بیشترین تعهد را به ایرانی بودن و «ما» ی ملی دارد.

۲۲۴- عبارات نادرست در ارتباط با «برخورداری از مزایا و هنجارها» و «نقش‌ها، ویژگی‌ها و برخورداری از مزایا» به ترتیب کدام‌اند؟

- ۱) نابرابری به دلیل وجود هنجارها، لازمه‌ی تداوم حیات اجتماعی است - برعهده گرفتن نقش‌ها، مهم‌ترین راه‌های برخورداری از مزایا محسوب می‌شود.
- ۲) اصل مالکیت و هنجارهای دیگری که در جوامع وجود دارد، این امکان را به فرد می‌دهد تا بر مزایای خود بیفزاید - ویژگی‌ها در اغلب موارد، به طور غیرمستقیم بر برخورداری از مزایا تأثیر می‌گذارند.
- ۳) هنجارهای مربوط به حکومت، گاهی این امکان را برای حکام پدید می‌آورد که علاوه بر قدرت، به ثروت‌های شخصی هم دست یابند - ویژگی‌هایی که افراد بر مبنای آن‌ها هویت می‌یابند، به نوبه‌ی خود عاملی برای برخورداری از مزایا محسوب می‌شوند.
- ۴) اصل وراثت موجب می‌شود که افرادی به دلیل نقش انتسابی خویشاوندی از ثروت یا قدرت بهره‌مند گردند - اگر داشتن یک ویژگی، فرد را از اشغال یک نقش با مزایای بالا محروم کند موجب برخورداری کمتر او از مزایا می‌شود.

۲۲۵- اقدامات جوامع لیبرال، برای تعدیل ثروت:

- ۱) انتقال ثروت متراکم دولت به مردم ← اخذ مالیات ← صرف بخشی از مالیات برای بهبود وضع تولید ← صرف بخشی دیگر برای بهبود بخشیدن به زندگی بخش‌های محروم‌تر جامعه
- ۲) انتقال ثروت متراکم دولت به مردم ← تغییر قاعده‌ی مالکیت ← وضع قوانین برای انتقال بخشی از ثروت دولت به مردم ← پرداخت بخشی از هزینه‌های صادرات کالا
- ۳) افزایش سهم جامعه یا دولت از ثروت تولید شده ← اخذ مالیات ← صرف بخشی از مالیات برای بهبود وضع تولید ← صرف بخشی دیگر برای بهبود بخشیدن به زندگی همه‌ی آحاد جامعه
- ۴) افزایش سهم جامعه یا دولت از ثروت تولید شده ← اخذ مالیات ← صرف بخشی از مالیات برای بهبود وضع تولید ← صرف بخشی دیگر برای بهبود بخشیدن به زندگی بخش‌های محروم‌تر جامعه

۲۲۶- تراکم قدرت در یک یا چند نقش در نظام سیاسی، موجب می‌شود. هم‌چنین احساس بی‌قدرتی و بی‌اعتنا شدن نسبت به آن چه در عرصه‌ی سیاسی می‌گذرد به تدریج سبب می‌شود و تراکم قدرت برای نقش‌های محروم از قدرت، موجب می‌شود.

- ۱) بیگانگی از نظام سیاسی - کاهش استقلال رای، خلاقیت و نوآوری - شیوع فساد اداری
- ۲) کاهش سهم سایر نقش‌های سیاسی از قدرت - محدود شدن افراد به عرصه‌ی زندگی شخصی، خانوادگی و شغلی - اضطراب و ترس
- ۳) کاهش سهم سایر نقش‌های سیاسی از قدرت - محدود شدن افراد به عرصه‌ی زندگی شخصی، خانوادگی و شغلی - کاهش کارایی و خلاقیت
- ۴) محدود شدن افراد به عرصه‌ی زندگی شخصی، خانوادگی و شغلی - کاهش سهم سایر نقش‌های سیاسی از قدرت - اضطراب و ترس

۲۲۷- کدام‌یک از موارد ذکر شده، از کارکردهای تفکیک قوا در حکومت‌های جدید محسوب نمی‌شود؟

- ۱) محدودیت در زمان تصدی نقش‌ها - محدودیت دامنه‌ی اختیارات نقش‌ها
- ۲) عدم کنترل کلیه‌ی رفتارهای نقش‌های دیگر - محدود کردن قدرت قوا
- ۳) محدود نمودن دامنه‌ی اختیارات نقش‌ها - ایجاد وابستگی متقابل بین قوا
- ۴) ایجاد وابستگی متقابل بین قوا - کاهش تراکم قدرت حکومت

۲۲۸- کدام‌یک به ترتیب در مورد شبیه‌ترین واحد اجتماعی به نظام جهانی در گذشته، صحیح نیست و کدام‌یک صحیح است؟

- ۱) مقام کسی که در رأس قرار می‌گرفت ارثی بود - بالاترین مقام، خود را از نژاد و خونی متفاوت با مردم عادی می‌دانست.
- ۲) نخستین فرد هر سلسله سمتش به فرزندانش به ارث می‌رسید - واحد اجتماعی براساس سنت و بیش‌تر به صورت شورایی اداره می‌شد.

۳) نخستین فرد هر سلسله، با اتکا به قدرت نظامی به قدرت می‌رسید و توسط افراد مسلح حمایت می‌شد - وی واحد اجتماعی را توسط اشراف هم پیمان یا حاکمان وفادار به خود اداره می‌کرد.

۴) نخستین فرد هر سلسله با اتکاء به قدرت نظامی به قدرت می‌رسید - مردم عادی رعیتی بودند که با ابراز وفاداری به وی اجازه داشتند روی قطعه زمینی کار کنند و نان خود و ارباب را درآورند.

۲۲۹- در گذشته، هرگاه امپراتوری تشکیل می‌شد اما همین که امپراتوری رو به افول می‌گذاشت و در شهرهایی که حیات آن‌ها به تجارت و صنعت وابسته بود

- ۱) بازرگانان را از نقاط مختلف جمع می‌کرد - بازرگانی هم از رونق می‌افتاد - رونق صنعت تحت تأثیر دوام و ثبات حکومت‌ها بود.
- ۲) صنعتگران را از گوشه و کنار فرامی‌خواند - کشاورزی هم از رونق می‌افتاد - رونق صنعت تحت تأثیر دوام و ثبات حکومت‌ها بود.
- ۳) کشاورزان را از گوشه و کنار فرامی‌خواند - کشاورزی هم از رونق می‌افتاد - رشد صنعت از سود و سرمایه‌ای متأثر می‌شد که در اختیار بورژوازی قرار داشت.
- ۴) صنعتگران را از گوشه و کنار فرا می‌خواند - صنعت هم از رونق می‌افتاد - رشد صنعت از سود و سرمایه‌ای متأثر می‌شد که در اختیار بورژوازی قرار داشت.

۲۳۰- نوع روابط بین بخش‌ها و واحدهای مختلف مستعمره‌ها چه تفاوتی با رابطه‌ی واحدها در امپراتوری‌ها داشت؟ در مستعمره‌ها

- ۱) بخشی از مازاد در اختیار حکومت مرکزی قرار می‌گرفت و اقتصاد آن‌ها خود بسنده باقی می‌ماند - در امپراتوری‌ها واحدهای اجتماعی تشکیل‌دهنده‌ی آن‌ها وابسته بودند و با حکومت مرکزی هیچ‌گونه ارتباطی نداشتند.
- ۲) ضمن این که مازاد توسط حکومت مرکزی تصرف می‌شد، اقتصاد آن‌ها نیز دگرگون می‌گردید - در امپراتوری‌ها واحدهای اجتماعی تشکیل‌دهنده‌ی آن‌ها از نظر اقتصادی وابسته بودند و فقط بخشی از مازاد در اختیار حکومت مرکزی قرار می‌گرفت.

۳) اقتصاد آنها خود بسنده باقی می‌ماند ضمن این که مازاد توسط حکومت مرکزی تصرف می‌شد - در امپراتوری‌ها واحدهای اجتماعی تشکیل‌دهنده‌ی آن‌ها از نظر اقتصادی تا حد زیادی خود بسنده بودند و فقط بخشی از مازاد در اختیار حکومت مرکزی قرار می‌گرفت.

۴) ضمن این که مازاد توسط حکومت مرکزی به زور تصرف می‌شد، اقتصاد آن‌ها نیز دگرگون می‌گردید - در امپراتوری‌ها واحدهای اجتماعی تشکیل‌دهنده‌ی آن‌ها از نظر اقتصادی تا حد زیادی خود بسنده بودند و فقط بخشی از مازاد در اختیار حکومت مرکزی قرار می‌گرفت.

۲۳۱- کدام یک، از اهداف دولت‌ها در جهت تسهیل سرمایه‌گذاری خارجی نیست اما از علل سرمایه‌گذاری سرمایه‌داران در کشورهای دیگر می‌باشد؟

- ۱) «کاهش فشارهای داخلی، رشد فناوری و مدیریت» - «کاهش بیکاری، وابسته کردن اقتصاد جوامع دیگر به خود»
- ۲) «وابسته کردن اقتصاد جوامع دیگر به اقتصاد خود، نزدیکی به مواد خام» - «رفع مشکلات اقتصادی، کاهش هزینه‌ی حمل و نقل مواد»
- ۳) «رشد فناوری و مدیریت، نزدیکی به محل فروش و مصرف تولیدات کارخانه» - «نزدیکی به مواد خام، تفاوت دستمزد در کشورهای فقیر و ثروتمند»
- ۴) «تقویت اقتصاد ملی، وابسته کردن اقتصاد جوامع دیگر به اقتصاد خود» - «تفاوت دستمزد در کشورهای فقیر و ثروتمند، رشد فناوری و مدیریت»

۲۳۲- کدام یک، در رابطه با فناوری‌های ارتباطی جدید، صحیح نیست؟ فناوری‌های ارتباطی جدید

- ۱) این امکان را فراهم آورده تا افراد، گروه‌ها و سازمان‌هایی که در بیرون مرزهای یک کشور قرار دارند، بتوانند روایت‌های هر گروه درباره‌ی خود را تثبیت کنند.
 - ۲) امکان شکل‌گیری گروه‌ها و ماهایی را فراهم آورده است که به حضور در مکان واحد نیاز ندارند و فضایی را فراهم می‌آورد که افراد در آن می‌توانند خود را با دیگران مقایسه کنند.
 - ۳) با کوتاه‌تر کردن فاصله‌ها و در نتیجه، نزدیک‌تر کردن راه‌های دور، امکان تعامل افراد را از فاصله‌ی زیاد در زمانی کوتاه فراهم آورده و موجب فشرده شدن زمان و مکان برای آنها شده‌اند.
 - ۴) امکان کنترل دولت - ملت‌ها را برفرهنگ، هویت‌یابی و اعضای آنها کاهش می‌دهد در مقابل این امکان را برای افراد فراهم می‌آورد که بتوانند در عین زیستن در قلمرو سرزمینی یک دولت - ملت در جهان زندگی کنند.
- ۲۳۳- در کنار ساختار اقتصادی مرکز - پیرامون که به برخورداری و تراکم مزایا در کشورهای مرکز می‌انجامد باید به شرایط اشاره کرد که کشورهای مرکز برای با عنوان انحصارهای پنج‌گانه ایجاد کرده‌اند. در حالی که در گذشته کشورهای مرکز در قالب به حفظ برتری خود بر دیگران کمک می‌رساندند.

- ۱) اقتصادی - برخورداری و تراکم مزایا - حمایت از شرایط تجارت تعرفه‌ای و انحصار
 - ۲) سیاسی - حفظ مزایا و ممانعت از تغییر شرایط - استعمار و حمایت از شرایط تجارت تعرفه‌ای
 - ۳) سیاسی - برخورداری و تراکم مزایا - استعمار و ایجاد انحصار در اموری که به تغییر شرایط آنها بینجامد
 - ۴) اقتصادی - حفظ مزایا و ممانعت از تغییر شرایط - استعمار و حمایت از شرایط تجارت تعرفه‌ای
- ۲۳۴- در سندی که با عنوان «امنیت ملی آمریکا در قرن بیست و یکم» تدوین شده است: کدام مورد در ارتباط با اظهار نظر درباره‌ی «خاور نزدیک بزرگ» صحیح نیست؟

- ۱) در این مکان، سلاح‌های کشتار جمعی در حال افزایش است و مکانی با بزرگترین منبع سوخت فسیلی است.
- ۲) مکانی با بزرگترین منبع سوخت فسیلی است و سرزمینی است که ایالات متحده در آن هم‌پیمانان کلیدی و منافع مهم دارد.
- ۳) سرزمینی است که ایالات متحده در آن هم‌پیمانان کلیدی و منافع مهم دارد و در این مکان سلاح‌های کشتار جمعی در حال افزایش است.
- ۴) مکانی با قدرت‌های جاه‌طلب بی‌شمار از جمله ایران که یکی از قدرتهایی است که تلاش می‌کند به قدرت جهانی تبدیل شود و مکانی با بزرگترین منبع سوخت فسیلی است.

۲۳۵- از سوی اتحادیه‌ی اروپا و سه کشور اروپایی (انگلیس، فرانسه، و آلمان) برای به تعلیق دائم در آوردن غنی‌سازی اورانیوم در ایران، پیشنهادهایی مطرح شد. کدام یک در رابطه با این پیشنهادها صحیح نیست؟

- ۱) حمایت از گسترش تولید انرژی هسته‌ای صلح‌آمیز - تأمین سوخت هسته‌ای ایران - حمایت از برنامه‌های مبارزه با مواد مخدر در ایران
- ۲) تأمین سوخت هسته‌ای ایران - حمایت اقتصادی از عضویت ایران در سازمان تجارت جهانی - حمایت از برنامه‌های مبارزه با مواد مخدر در ایران
- ۳) تأمین سوخت هسته‌ای ایران - تکثیر قدرت هسته‌ای غیرنظامی - تلاش برای شناسایی ایران به عنوان منبع بلند مدت نفت و گاز اتحادیه‌ی اروپا
- ۴) تکثیر قدرت هسته‌ای غیرنظامی - حمایت از گسترش تولید انرژی هسته‌ای صلح‌آمیز - تلاش برای شناسایی ایران به عنوان منبع بلند مدت نفت و گاز اتحادیه‌ی اروپا

فلسفه و منطق

۲۳۶- در تعریف «مثلث»، «فعل» و «تصور» به «سه پاره‌خط که یکدیگر را در سه نقطه قطع می‌کنند» و «کلمه‌ای که انجام کاری یا وقوع حالتی را بیان می‌کند» و «یکی از اقسام فکر» به ترتیب می‌توان گفت

- ۱) صحیح است - جامع نیست - مانع نیست
- ۲) صحیح است - مانع نیست - مانع نیست
- ۳) بی‌ربط است - مانع نیست - بی‌ربط است
- ۴) بی‌ربط است - جامع نیست - بی‌ربط است

- ۲۳۷- در عبارت «چیز استوانه‌ای شکل سبز رنگ» مقصود از چیز، همان است که می‌باشد و جنس عالی مفهوم «استوانه‌ای شکل» است.
- (۱) کیفیت - نوع عالی - جسم
(۲) جوهر - جنس الاجناس - مقدار
(۳) جوهر - جنس الاجناس - جوهر
(۴) کیفیت - جنس الاجناس - مقدار پیوسته
- ۲۳۸- مفاهیم و غیر قابل تعریف هستند و شرح اسم در منطق محسوب نمی‌گردد.
- (۱) هستی - وحدت - تعریف
(۲) انسانیت - هستی - تعریف حقیقی
(۳) چیز - وحدت - تعریف کامل
(۴) آزادی - انسانیت - تعریف حقیقی
- ۲۳۹- قضایای «فکر با تعریف است یا استدلال» و «ماده‌ی قضیه یا تجربی است یا تاریخی» و «انسان یا به اندازه‌ی کافی تلاش نمی‌کند یا موفق می‌شود»، به ترتیب کدام یک از اقسام منفرجه هستند؟
- (۱) حقیقی - مانع‌الرفع - حقیقی
(۲) حقیقی - مانع‌الجمع - مانع‌الرفع
(۳) حقیقی - مانع‌الرفع - مانع‌الجمع
(۴) مانع‌الجمع - مانع‌الجمع - مانع‌الجمع
- ۲۴۰- وقتی موضوع و محمول قضیه یکی و سور یا نسبت آن‌ها متفاوت باشد، حالت پیدا می‌شود که در حالت نسبت دو قضیه و در حالت سور آن‌ها تفاوت دارد.
- (۱) دو - یک - یک
(۲) چهار - سه - یک
(۳) چهار - دو - دو
(۴) چهار - سه - دو
- ۲۴۱- کدام عبارت در مورد قیاس اقترانی درست نیست؟
- (۱) هر چند قیاس چهار شکل دارد، اما ذهن طبیعتاً از شکل چهارم استفاده نمی‌کند.
(۲) در قیاس اقترانی هر چه از شکل اول به شکل چهارم پیش می‌رویم، اثبات نتیجه مشکل‌تر می‌شود.
(۳) قیاس اقترانی چهار شکل شناخته شده دارد و فعلاً شکل دیگری برای آن کشف نشده است.
(۴) بسیاری از منطق دانان به سه شکل از اشکال قیاس پرداخته‌اند، اما این نوع قیاس منحصرأ چهار شکل دارد.
- ۲۴۲- کدام مورد درباره‌ی برهان خلف و استفاده از آن در اثبات ضروب قیاس اقترانی صحیح نیست؟
- (۱) در برهان خلف فرض صحت نقیض نتیجه ضروری است و بنابراین از اقسام تقابل استفاده می‌شود.
(۲) در برهان خلف، مرحله‌ی اول این است که فرض کنیم نقیض یکی از مقدمات صحیح است.
(۳) اساس در برهان خلف، رسیدن به نقیض یکی از مقدمات در صورت فرض کذب نتیجه است.
(۴) همه‌ی ضروب قیاس اقترانی را می‌توان از راه برهان خلف اثبات کرد، مگر ضروب شکل اول را.
- ۲۴۳- در مورد جدل، کدام عبارت درست نیست؟
- (۱) در جدل کسی پیروز می‌شود که بتواند بر طرف مقابل غلبه کرده و نظرات او را تغییر دهد.
(۲) در جدل، یک نفر می‌کوشد با طرح سوالات متعدد، دیگری را به تناقض‌گویی بکشاند.
(۳) جدل در زندگی عملی انسان کاربرد زیادی دارد و نمونه‌های متعددی از آن را می‌توان مثال زد.
(۴) حتی کودکان نیز، بدون اینکه آموزش دیده باشند، از استدلال‌های جدلی استفاده می‌کنند.
- ۲۴۴- استدلال‌های زیر (به ترتیب) چه نوع مغالطه‌هایی هستند؟
- «در باز است، باز پرنده است» ← در پرنده است» و «هر تعریفی فکر است، هر تصدیقی فکر است» ← هر تعریفی تصدیق است» و «بعضی از انسان‌ها وظیفه‌شناس نیستند» ← بعضی از وظیفه‌شناس‌ها انسان نیستند»
- (۱) مغالطه در ماده و صورت - مغالطه در ماده - مغالطه در صورت
(۲) مغالطه در صورت - مغالطه در ماده - عدم رعایت شرایط انعکاس
(۳) مغالطه در ماده و صورت - مغالطه در صورت - مغالطه در صورت و نتیجه
(۴) مغالطه در صورت - مغالطه در صورت و ماده - عدم رعایت شرایط انعکاس
- ۲۴۵- همه‌ی فلزات رادیو اکتیو، اشعه‌ی رادیواکتیو منتشر کرده و به مرور تجزیه می‌شوند؛ تلاش فیزیکدانان برای دستیابی به این قانون، کاربرد مفاهیم فلز و رادیواکتیو و بیان این عبارت در قالب یک قانون فیزیکی، (به ترتیب) نشان‌دهنده‌ی اصول می‌باشند.
- (۱) واقعیت داشتن جهان، علیت، یکنواخت عمل کردن طبیعت
(۲) واقعیت داشتن جهان، علیت، درستی روش تجربه و آزمایش
(۳) اعتماد دانشمندان به روش تجربی، علیت، واقعیت داشتن جهان
(۴) اعتماد دانشمندان به روش تجربی، واقعیت داشتن جهان، یکنواختی طبیعت
- ۲۴۶- تاریخ تفکر فلسفی با آغاز شد و مسئله‌ی آن بود.
- (۱) باورهای دینی بشر - هستی و آغاز و انجام جهان
(۲) ظهور بشر در عرصه‌ی هستی - تاملات بشر پیرامون هستی
(۳) تبدیل زبان رمز و افسانه به زبان تعقل - دگرگونی‌های طبیعی
(۴) بنیان‌گذاری مدارس فلسفی در یونان - تبیین عقلانی جهان
- ۲۴۷- در مقایسه‌ی «نمی‌دانم» سقراط با «نمی‌دانم» سوفسطائیان کدام مورد درست نیست؟
- (۱) «نمی‌دانم» سقراط بیان جهل بسیط است، بر خلاف «نمی‌دانم» سوفسطائیان که ناشی از جهل مرکب است.
(۲) «نمی‌دانم» سوفسطائیان برخلاف «نمی‌دانم» سقراط، بر عشق به دانایی و فرزندی استوار نیست.
(۳) «نمی‌دانم» سوفسطائیان علیرغم ظاهرش، حاکی از جهل مرکب است که سقراط با نمی‌دانم خود سعی در از بین بردن آن دارد.
(۴) «نمی‌دانم» سوفسطائیان یعنی نمی‌توانم بدانم، ولی «نمی‌دانم» سقراط یعنی عدم اطمینان به همه‌ی دانسته‌ها

۲۴۸- کدام مورد از لوازم و نتایج عقیده‌ی پروتاگوراس در مورد شناسایی محسوب نمی‌گردد؟

- ۱) بی‌معنا بودن هرگونه تعلیم و تعلم و آموزش و پرورش
 - ۲) نادرستی همه‌ی آنچه که حواس انسان گواهی می‌دهد
 - ۳) بی‌ثمر بودن کلیه‌ی جست و جوهای علمی و فلسفی بشر
 - ۴) بیهودگی گفت و گوهای آدمیان برای رسیدن به یک نتیجه‌ی واحد
- ۲۴۹- کدام بیان با استناد به مضمون بیت زیر درست نیست؟

صورت زیرین اگر با نردبان معرفت بر رود بالا همی با اصل خود یکتاستی

- ۱) حقیقت و اصل هر چیز، در عالمی فراتر از عالم طبیعت قرار دارد که با معرفت قابل دست‌یابی است.
- ۲) هر چند حواس قادر به درک اصل حقیقت نیستند، اما مرتبه‌ی ضعیفی از آن را درک می‌کنند.
- ۳) شناختی که انسان از موجودات طبیعت به دست می‌آورد، غیرحقیقی و فاقد ارزش است.
- ۴) سفر از عالم طبیعت به عالم موجودات حقیقی، با نوعی سیردرونی امکان‌پذیر است.

۲۵۰- با توجه به نظریه‌ی علل اربعه‌ی ارسطو و مضمون بیت «نبینی باغبان چون گل بکارد چه مایه غم خورد تاگل برآرد»، کدام عبارت در مورد علل چهارگانه‌ی گل مناسب‌تر است؟

- ۱) باغبان علت فاعلی، گل علت صوری، بذر علت مادی و انگیزه‌ی باغبان برای پرورش گل، علت غایی است.
- ۲) باغبان علت فاعلی، گل علت صوری، آب، خاک و بذر علت مادی و انگیزه‌ی باغبان در پرورش گل، علت غایی است.
- ۳) طبیعت بذر علت فاعلی، فعلیت گل در هر مرحله از مراحل پیدایش علت صوری، بذر علت مادی و میل طبیعی درون بذر علت غایی است.
- ۴) طبیعت علت فاعلی، نوع و ماهیت گل علت صوری، بذر علت مادی و میل طبیعی درون بذر برای تبدیل شدن به گل علت غایی است.

۲۵۱- وقتی به یک نهال از هر جهت رسیدگی می‌کنیم و شرایط لازم برای رشد و سلامت آن را فراهم می‌کنیم، لزوماً انتظار شادابی و رشد این نهال را داریم؛ این انتظار نشان دهنده‌ی چیست؟

- ۱) اصل سنخیت میان علت و معلول و نیز اصل ضرورت علی که باعث پیوستگی قطعی موجودات است.
- ۲) اصل ضرورت علی که از فروع اصل علیت و بیانگر نظام قطعی و لایتخلف جهان است.
- ۳) باور قطعی انسان از اصل سنخیت میان علت و معلول و پیوستگی میان موجودات.
- ۴) باور همگانی و ناخودآگاه انسان نسبت به اصل ضرورت علی که از فروع اصل علیت است.

۲۵۲- کدام یک از ابیات، صریح‌تر بر مضمون قاعده‌ی «الواحد» دلالت می‌کند؟

- ۱) اگر یک ذره را برگیری از جای خلل یابد همه عالم سراسر پای
- ۲) حمد بی‌حد را سزد ذاتی که بی‌همتاستی واحد یکتاستی هم خالق اشیاستی
- ۳) این همه عکس می و نقش نگارین که نمود یک فروع رخ ساقی است که در جام افتاد
- ۴) حسن روی تو به یک جلوه که در آینه کرد این همه نقش در آینه‌ی اوهام افتاد

۲۵۳- قوانین علمی، بیان کننده‌ی رابطه‌ی بین دو پدیده‌اند که موارد را در بر می‌گیرد و کلیت آن‌ها را می‌توان در جست و جو کرد.

- ۱) ضروری - تجربه نشده - اصول عقلانی
- ۲) احتمالی - تجربه شده - آزمون‌های تجربی
- ۳) ضروری - تجربه شده و تجربه نشده - اصول عقلانی
- ۴) ضروری - تجربه شده - اصول عقلانی و آزمون‌های تجربی

۲۵۴- با توجه به مضمون بیت زیر کدام بیان مناسب‌تر است؟

غیر این عقل تو حق را عقل‌هاست که بدان تدبیر اسباب سماست

- ۱) جهان منحصر به موجودات محسوس و مادی نیست و حواس ما از درک بسیاری از حقایق جهان ناتوان است.
- ۲) در حکمت مشاء، فرشتگان با الهام از احادیث اسلامی، عقول نامیده شده‌اند که همان مجردات هستند.
- ۳) علل و عوامل طبیعی در حوادث جهان موثرند و فیض خداوندی از طریق آن‌ها و نیز از طریق عقول به عالم طبیعت می‌رسد.
- ۴) مجردات فیض هستی را از واجب الوجود به عالم طبیعت منتقل کرده و واسطه‌ی رسیدن آن‌ها به غایات خود هستند.

۲۵۵- در رسالات عرفانی ابن‌سینا، شرق، غرب، پرواز پرنده و رسیدن به کوه قاف، به ترتیب تمثیل چیست؟

- ۱) عالم مجردات - جهان طبیعت - سیر درونی نفس - بازگشت جهان به اصل خود
- ۲) جهان انوار ملکوتی - زمین - وصال عارف به حق - بازگشت جهان به اصل خود
- ۳) عالم انوار ملکوتی - عالم طبیعت - بازگشت جهان به اصل خود - وصال عارف به حق
- ۴) عالم طبیعت - عالم انوار ملکوتی - سیردرونی نفس - بازگشت عارف به حق

۲۵۶- در مورد حقیقت و موطن آن از نظر سهروردی، کدام مورد مناسب‌تر است؟

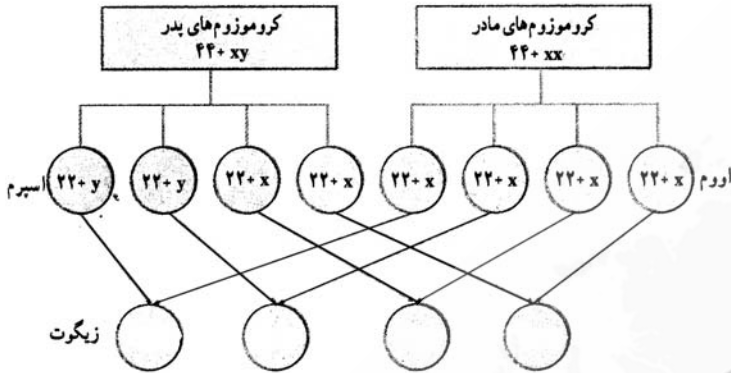
- ۱) حقیقت، امری واحد است که منشاء آن ذات الهی و وطن آن دل حکیمان است و راه‌های فراوانی به آن منتهی می‌شود.
- ۲) هر کس از حقیقت بهره‌ای دارد و امدار مبدأ حقیقت است و حکیمان یونان باستان، از این جهت از سایر اقوام برترند.
- ۳) حقیقت، امری واحد و منسوب به منشاء آن است که ذات الهی است و موطن آن ایران باستان است.
- ۴) حقیقت، خورشید واحدی است که به دلیل کثرت مظاهر، تکثر می‌یابد و در دل حکیم وطن دارد.

- ۲۵۷- مضمون بیت زیر بر کدام یک از موارد دلالت دارد؟
نام فروردین نیارد گل به باغ شب نگرده روشن از اسم چراغ
 (۱) معلوم واقعی ما، همان است که واقعیتش نزد ماست، و علم به اشیاء خارجی، با حضور صور در ذهن ممکن است.
 (۲) معلوم واقعی ما همان شیء خارج از ذهن است که واقعیت دارد و صورتی از آن در ذهن نقش می‌بندد.
 (۳) علم همواره از طریق صورتی که از شیء در ذهن نقش می‌بندد، پیدا می‌شود و بدون صورت، علم غیر ممکن است.
 (۴) صورت علمی اشیاء در ذهن، مانند چراغ در شب، روشن‌گر واقعیات اشیاست.
- ۲۵۸- بر اساس نظریه‌ی وحدت تشکیکی وجود، ملاک نیازمندی موجودات، آن‌هاست و هر موجودی
 (۱) امکان - نمایان کننده‌ی ذات حق و تجلی آن است. (۲) وجود - هم ذات حق را نمایان می‌سازد و هم آن را می‌پوشاند.
 (۳) فقر وجودی - ذات حق را می‌پوشاند و حجاب آن می‌گردد. (۴) حدوث - مانند پرده‌ای است که وجود نامتناهی حق را می‌پوشاند.
- ۲۵۹- کدام بیان با توجه به نظر علامه طباطبایی در مورد ادراکات حقیقی و اعتباری درست است؟
 (۱) ارتباط عمیق میان ادراکات حقیقی و اعتباری، ناشی از ریشه داشتن آن‌ها در عواطف خاص انسانی است.
 (۲) بدون قبول استعدادها و روحی ویژه برای انسان، پیوند میان ادراکات حقیقی و ادراکات اعتباری ممکن نیست.
 (۳) نحوه‌ی حصول ادراکات حقیقی و ادراکات اعتباری در ذهن انسان به نحو یکسان است.
 (۴) ریشه‌ی ادراکات حقیقی عقل انسان و ریشه‌ی ادراکات اعتباری عواطف او هستند.
- ۲۶۰- درک رابطه‌ی علیت در آغاز از ناشی می‌شود و سپس
 (۱) معلوم بالذات - به معلوم بالعرض مبدل شده و صورت کلی می‌یابد.
 (۲) در صورت قاعده‌ای کلی از معلوم بالذات - به معلوم بالعرض مبدل می‌شود.
 (۳) تجربه - با انعکاس در ذهن به شکل قاعده‌ای کلی و عقلانی در می‌آید.
 (۴) در صورت قاعده‌ای کلی از عقل - ملاک درستی هر تجربه محسوب می‌گردد.
- روانشناسی**
- ۲۶۱- برای پاسخ به این سؤال که آیا افراد عصبی در معرض بیماری‌های قلبی و عروقی قرار دارند؟ اولین قدم چیست؟
 (۱) خودداری از پیشداوری (۲) بررسی تکرارپذیری پدیده مورد نظر
 (۳) توصیف کامل از مفهوم افراد عصبی (۴) تعریف عملیاتی از بیماری‌های قلبی و عروقی
- ۲۶۲- روان‌شناس در کدام موقعیت می‌تواند رابطه بین علت و معلول بین پدیده‌ها را مورد توجه قرار دهد؟
 (۱) پدیده مورد نظر آزمون‌پذیر باشد.
 (۲) پیش‌بینی دارای حد بالای اعتبار باشد.
 (۳) تجربه‌پذیری در حداکثر آن مورد توجه قرار گیرد.
 (۴) تعریف عملیاتی کامل و جامعی از پدیده‌ی مورد نظر ارائه شده باشد.
- ۲۶۳- تکنیکی که به افراد می‌آموزد تا پاسخ‌های خودکار مانند تپش قلب و فشار خون خود را کنترل کنند نام دارد و در رویکرد مطرح می‌شود.
 (۱) پس‌خوراند زیستی - رفتاری (۲) حساسیت‌زدایی تدریجی - پدیدار شناختی
 (۳) حساسیت‌زدایی تدریجی - زیست‌شناختی (۴) پس‌خوراند زیستی - زیست‌شناختی
- ۲۶۴- یکی از انتقادهای وارده به رویکرد انسان‌گرا عبارت است از:
 (۱) تأکید بیش از حد روی اثر محیط (۲) امکان‌پذیر نبودن تأیید نظریه‌ها
 (۳) فقدان یا نبود نظری درباره‌ی انسان (۴) نادیده گرفتن کامل یافته‌های سایر رویکردها
- ۲۶۵- در یک پژوهش روان‌شناختی، برای بررسی میزان عملکرد حافظه دانش‌آموزان در ساعت‌های اولیه و پایانی روز، دو متن مشابه را در زمان‌های یاد شده در اختیار دانش‌آموزان چند مدرسه قرار می‌دهیم و آنگاه از آنها می‌خواهیم تا متن‌های داده شده را، چند دقیقه بعد، از حفظ بیان کنند و سپس نتایج به دست آمده را با هم مقایسه می‌کنیم. این تحقیق در چه حوزه تحقیقی اصلی و در چه حوزه تحقیقی کوچک‌تری قرار می‌گیرد؟
 (۱) تحقیقات کاربردی - تفاوت‌های فردی (۲) تحقیقات بنیادی - تفاوت‌های فردی
 (۳) تحقیقات کاربردی - شناختی (۴) تحقیقات بنیادی - شناختی
- ۲۶۶- این نکته که حوادث دوران کودکی فرآیند رشد را در زندگی بزرگسالی تحت تأثیر قرار می‌دهد، بیانگر کدام واقعیت است؟
 (۱) در رشد انعطاف‌پذیری وجود دارد.
 (۲) رشد فرآیندی کل‌گراست و جنبه‌های مختلف دارد.
 (۳) رشد طی مراحل مداوم و مختلف صورت می‌گیرد و پیوستگی دارد.
 (۴) تغییرات در یک جنبه از رشد به تغییرات در جنبه‌های دیگر رشد بستگی دارد.
- ۲۶۷- این که کودکان پرخاشگری که مورد قبول همسالانشان نیستند، بعد از یادگیری و تمرین مهارت‌های اجتماعی، پایگاه اجتماعی‌شان نزد هم سالانشان بهبود می‌یابد، با کدام یک از ویژگی‌های رشد مرتبط است؟
 (۱) در رشد انعطاف‌پذیری وجود دارد. (۲) رشد کل‌گراست و جنبه‌های مختلف دارد.
 (۳) رشد یک فرآیند مرحله‌ای مداوم و پیوسته است. (۴) رشد تحت تأثیر زمینه‌ها و شرایط تاریخی فرهنگی قرار دارد.

- ۲۶۸- پیازه با تحقیق درباره‌ی درک کودکان در مورد مفاهیمی همچون عدد، زمان، حجم و طول، در نهایت به کدام نتیجه دست یافت؟
 (۱) نمی‌توان گفت که کودکان کوچک‌تر از بزرگترها کم هوش‌تر هستند.
 (۲) کودکان در یک دوره‌ی سنی معین به سؤال‌ها جواب‌های غلط معینی می‌دهند.
 (۳) کودکان در مسیر رشد خود ساختارهای شناختی ساده خود را به ساختارهای شناختی پیچیده تبدیل می‌کنند.
 (۴) کودک در عین آن که قادر به تغییر شناختی خود در برابر محیط است می‌تواند الگوهای ثابت شناختی خود را در شرایط مختلف محیطی به کار ببرد.

- ۲۶۹- مطابق تصویر زیر، هر پدر و مادری می‌توانند چهار ترکیب احتمالی از کروموزوم‌های جنسی را به وجود آورند. این چهار ترکیب به ترتیب (از چپ به راست) کدام است؟

- (۱) $44+yy-44+xy-44+xy-44xx$
 (۲) $44+xy-44+yy-44+xy-44xx$
 (۳) $44+yy-44+yy-44+xx-44+xx$
 (۴) $44+xy-44+xy-44+xx-44+xx$



- ۲۷۰- بازتاب‌ها و اعمال داوطلبانه کودک، نظیر راه رفتن در دوره‌ی طفولیت، نتیجه‌ی کدام فرآیند است؟
 (۱) رشد هیجانی کودک (۲) رشد طبیعی و تدریجی مغز (۳) رشد مهارت‌های حرکتی (۴) رشد شناختی کودک

- ۲۷۱- شکل‌گیری «مفهوم خود» در کودکان، با از تباط پیدا می‌کند.
 (۱) رشد جسمی و روانی - حرکتی (۲) رشد شناختی یا ذهنی
 (۳) حل بحران‌های هویت و گسستگی (۴) رشد هیجانی و اجتماعی

- ۲۷۲- اگر برای اثبات این گزاره که «دولفین‌ها پستاندار هستند» به دنبال مدارک و شواهد اصلی مرتبط با موضوع باشیم، از کدام فرآیند شناختی استفاده کرده‌ایم؟
 (۱) استدلال قیاسی (۲) تفکر فرضیه‌سازی (۳) استدلال استقرایی (۴) نظریه‌پردازی

- ۲۷۳- بیماری با آسیب مغزی، شدت و رنگ نورهای مختلف و اشیاء را تشخیص می‌دهد ولی نمی‌تواند آن اشیاء را بازشناسی کند. این مثال بیان‌گر این است که:
 (۱) فراوانی تکانه‌های عصبی درگیر در فرآیند شناخت متفاوت است.
 (۲) ادراک چیزی فراتر از دریافت ساده اطلاعات حسی است.
 (۳) در پردازش اطلاعات، سلول‌های عصبی متفاوتی ممکن است درگیر شوند.
 (۴) میله‌ها در ارتباط با نور کم و مخروط‌ها حساس به رنگ و جزئیات یکی شئی عمل می‌کنند.

- ۲۷۴- قشر مخ حرکتی اولیه در کدام منطقه مغز قرار دارد؟
 (۱) لوب پس‌سری (۲) لوب گیجگاهی چپ (۳) شکنج پس مرکزی (۴) شکنج پیش مرکزی

- ۲۷۵- کدام‌یک، از خصوصیات شناختی دوره‌ی کودکی اول نیست؟
 (۱) ویژگی خود مرکزی (۲) رفتار نسبتاً مستقل (۳) فهم اصول اساسی در اعداد (۴) افزایش راهبردهای حافظه

- ۲۷۶- وقتی برای یک امتحان، تعدادی سؤال از صفحات معین به شما داده می‌شود عملکرد حافظه شما بهتر از زمانی است که مجبور هستید آن صفحات معین را بدون داشتن سؤال بخوانید. این فرآیند به کدام‌یک از اصول مهم در حافظه اشاره دارد؟
 (۱) شباهت بین مرحله یادگیری و بازیابی (۲) مؤثرتر بودن یادگیری عمقی از یادگیری سطحی
 (۳) مؤثرتر بودن یادگیری آزادی از یادگیری غیرارادی (۴) مؤثرتر بودن یادگیری فعال از یادگیری انفعالی

- ۲۷۷- اگر بخواهیم یادآوری آزاد، یادآوری به کمک سرنخ و بازشناسی را از آسان به مشکل ردیف کنیم، چگونه خواهیم نوشت؟
 (۱) بازشناسی، یادآوری به کمک سرنخ و یادآوری آزاد (۲) بازشناسی، یادآوری آزاد و یادآوری به کمک سرنخ
 (۳) یادآوری به کمک سرنخ، یادآوری آزاد و بازشناسی (۴) یادآوری به کمک سرنخ، بازشناسی و یادآوری آزاد

- ۲۷۸- تعامل و حمایت میان کدام‌یک از سیستم‌های حافظه‌ای پیشنهادی تولونیک بیش از بقیه است؟
 (۱) حافظه معنایی - حافظه حوادث خاص (۲) حافظه رویه‌ای - حافظه حوادث خاص
 (۳) حافظه معنایی - حافظه آماده‌سازی ادراکی (۴) حافظه رویه‌ای - حافظه آماده‌سازی ادراکی

- ۲۷۹- این که عدم موفقیت در یک درس یا کلاس می‌تواند برای دانش‌آموزی فشار روانی زیادی ایجاد کند در حالی که دانش‌آموز دیگر به آن اهمیت چندانی نمی‌دهد، بیانگر این مطلب است که فشار روانی
 (۱) یک امر بیرونی است و بستگی به نوع نگرش افراد نسبت به خود، دیگران و محیط اطراف ندارد.
 (۲) یک امر کاملاً بیرونی است و کاملاً بستگی به نوع نگرش افراد نسبت به خود، دیگران و محیط اطراف دارد.
 (۳) صرفاً یک امر بیرونی نیست و تا اندازه‌ای بستگی به نوع نگرش افراد نسبت به خود، دیگران و محیط اطراف دارد.
 (۴) یک امر بیرونی نیست و بستگی به این دارد که چقدر افراد برای اهداف خود اهمیت قائل هستند.

- ۲۸۰- فردی که به خاطر بیم از مسخره شدن یا شرم‌منده شدن در وضعیت‌های اجتماعی، از شرکت کردن در میهمانی‌ها و اجتماعات خودداری می‌کند، دچار کدام اختلال است؟
 (۱) اختلال دوقطبی (۲) اختلال فوبیا (۳) اختلال اضطراب فراگیر (۴) اختلال وسواس فکری و عملی