

416E

کد کنترل

416

E

آزمون ورودی دوره‌های کارشناسی ارشد ناپیوسته داخل - سال ۱۴۰۱

صبح چهارشنبه

۱۴۰۱/۰۲/۲۸



جمهوری اسلامی ایران
وزارت علوم، تحقیقات و فناوری
سازمان سنجش آموزش کشور

«اگر دانشگاه اصلاح شود مملکت اصلاح می‌شود.»
امام خمینی (ره)

مرمت و احیای ابنیه و بافت‌های تاریخی (کد ۱۳۵۳)

زمان پاسخ‌گویی: ۱۲۰ دقیقه

تعداد سؤال: ۱۲۰

جدول مواد امتحانی، تعداد و شماره سؤال‌ها

ردیف	مواد امتحانی	تعداد سؤال	از شماره	تا شماره
۱	زبان عمومی و تخصصی (انگلیسی)	۳۰	۱	۳۰
۲	فرهنگ و هنر ایران و جهان	۳۰	۳۱	۶۰
۳	مبانی نظری مرمت	۳۰	۶۱	۹۰
۴	آسیب‌شناسی و فن‌شناسی بناهای سنتی	۳۰	۹۱	۱۲۰

این آزمون نمره منفی دارد.

استفاده از ماشین حساب مجاز نیست.

* متقاضی گرامی، وارد نکردن مشخصات و امضا در کادر زیر، به منزله غیبت و حضور نداشتن در جلسه آزمون است.

اینجانب با شماره داوطلبی با آگاهی کامل، یکسان بودن شماره صندلی خود را با شماره داوطلبی مندرج در بالای کارت ورود به جلسه، بالای پاسخنامه و دفترچه سؤال‌ها، نوع و کد کنترل درج شده بر روی دفترچه سؤال‌ها و پایین پاسخنامه‌ام را تأیید می‌نمایم.

امضا:

زبان عمومی و تخصصی (انگلیسی):

PART A: Vocabulary

Directions: Choose the word or phrase (1), (2), (3), or (4) that best completes each sentence. Then mark the answer on your answer sheet.

- 1- Growing older and more decrepit appeared to be an ----- and necessary part of being human.
1) inevitable 2) intangible 3) unforeseeable 4) unsentimental
- 2- I don't really think I'd have the ----- to finish a marathon!
1) concern 2) candor 3) endurance 4) autonomy
- 3- Her marriage started to improve once her husband finally ----- he had an anger problem and began to take counseling.
1) identified 2) emerged 3) hesitated 4) acknowledged
- 4- Society is an interdependent system that ----- widespread cooperation to function.
1) proceeds 2) requires 3) fascinates 4) conveys
- 5- Our blue planet is a ----- . Life depends on water, yet in its natural form, the water in the oceans will not sustain us because we cannot drink salt water.
1) refuge 2) remedy 3) paradox 4) vacillation
- 6- I thought I was buying a/an ----- native Indian carving, but discovered later that it was machine-made.
1) genuine 2) definitive 3) secretive 4) artificial
- 7- The entrepreneur had a well-deserved reputation for -----, having accurately anticipated many changes unforeseen by established business leaders.
1) modesty 2) hindsight 3) prescience 4) extroversion
- 8- Studies of longevity among turtles are sometimes ----- by the fact that the subjects live so long that researchers retire before the studies can be completed.
1) stabilized 2) hampered 3) diversified 4) verified
- 9- Kevlar is a ----- new material which is used for everything from airplane wings, to bullet-proof vests, to hockey sticks.
1) prescriptive 2) versatile 3) dormant 4) derivative
- 10- If exploitation of the planet's resources continues as at present, then the lifestyle we currently enjoy ----- the risk of causing significant damage to the world.
1) proposes 2) puts 3) shapes 4) runs

PART B: Cloze Test

Directions: Read the following passage and decide which choice (1), (2), (3), or (4) best fits each space. Then mark the correct choice on your answer sheet.

Scientists and philosophers have been grappling with the relationship between language and thought for centuries. There have always been (11) ----- that our picture of the Universe depends on our native tongue. Since the 1960s, however, (12) ----- the ascent of thinkers like Noam Chomsky, and a host of cognitive scientists, (13) ----- that linguistic differences don't really matter, (14) ----- language is a universal human trait, and that our ability to talk to one another owes more to our shared genetics (15) ----- . But now the pendulum is beginning to swing the other way as psychologists re-examine the question.

- | | | | | |
|-----|--------------------------------|---------------------------------|---------|---------|
| 11- | 1) that they argue | 2) those who argue | | |
| | 3) an argument by those | 4) arguing those who | | |
| 12- | 1) with | 2) for | 3) by | 4) in |
| 13- | 1) whose consensus | 2) who has the consensus | | |
| | 3) the consensus has been | 4) is the consensus | | |
| 14- | 1) a | 2) the | 3) what | 4) that |
| 15- | 1) and our cultures vary | 2) than to our varying cultures | | |
| | 3) than our cultures that vary | 4) as to our varying cultures | | |

PART C: Reading Comprehension

Directions: Read the following three passages and answer the questions by choosing the best choice (1), (2), (3), or (4). Then mark the correct choice on your answer sheet.

PASSAGE 1:

Masonry is the main surviving structural element of most monuments, and the aim must be to preserve all that has survived. Replacement of stone should be considered only where it has been firmly established that the stability of the structure is otherwise at significant risk. It should be remembered that built masonry is often more inherently stable than might appear on first sight. The extent of any replacement should be as minimal as is consistent with the immediately foreseeable structural needs of the monument, and the implications of any replacement on both the documentary value and the aesthetic qualities of the monument should be carefully assessed in advance.

Where there is no alternative to the replacement of stonework, the new stone should match the stone to be replaced as far as possible in its geological origins, its texture, its color, and its weathering characteristics. To achieve this, it may be necessary to seek expert geological advice. It should be remembered that, at monuments dating from before the nineteenth century, it is likely that the stone used at the monument was of local origin. However, since stone quarrying declined substantially in the early twentieth century, even if the original source of the stone can be identified, it may be no longer obtainable and alternative supplies of appropriate stone may have to be identified.

- 16- Which of the following best describes the main idea of the passage?
- 1) Stability of the structure in old monuments
 - 2) Aesthetic qualities of architectural monuments
 - 3) Preserving ancient monuments which are at risk
 - 4) Treatment of masonry in architectural monuments
- 17- It can be understood from the passage that the author -----.
- 1) believes the replacement of stonework should be done minimally and cautiously
 - 2) considers the replacement of stonework as the best solution to preservation of monuments
 - 3) thinks masonry is not necessarily the main surviving structural element of most monuments
 - 4) believes the replacement of stonework should promote the documentary value of the monument
- 18- The word "foreseeable" in paragraph 1 is similar in meaning to -----.
- 1) belated
 - 2) assorted
 - 3) anticipated
 - 4) sophisticated
- 19- The new stone should match the stone to be replaced in terms of all of the following EXCEPT its -----.
- 1) color
 - 2) texture
 - 3) porosity
 - 4) weathering characteristics
- 20- Which of the following statements is true?
- 1) In monuments built before the nineteenth century, it is possible that the stone used at the monument was of local origin.
 - 2) In monuments built in the second half of the twentieth century, even if the original source of the stone can be identified, it may be no longer obtainable.
 - 3) Stone quarrying declined substantially in the early nineteenth century.
 - 4) Stone quarrying was on the rise in the early twentieth century.

PASSAGE 2

The general objective of preventive conservation is to establish and maintain a stable environment, to use non-reactive, chemically inert materials in storage and on exhibition, and to properly handle all artifacts. Preventive techniques and solutions, particularly in natural history collections, are discussed in a publication edited by Carolyn Rose and colleagues (Rose, Hawks, & Genoways, 1995). Establishing sound policies governing objects' handling and processing is at the core of museum preservation practices.

Ideally, a conservator should be involved in the specification and maintenance of the environmental conditions and stability of the museum building, its security in relation to collections accessibility, and the preparedness of staff and buildings for emergency situations. Pest management, housekeeping procedures, and object handling are at the top of the conservation priority list and, if neglected, are considered the silent agents of deterioration.

It is not expected that a conservator will be solely responsible for carrying out all the activities, but he or she should contribute the technical knowledge and be sufficiently familiar with current standards and practice and how to design the most effective and efficient systems and procedures for the museum.

One of the most important documents which needs to be developed by the museum staff is an Emergency Preparedness Manual. The importance of this document cannot be

stressed enough. Its preparation often takes several months and involves representatives of all museum departments. Once developed, it can prevent total destruction of collections, as many real-life examples have illustrated (Rusch and Herro, 2000).

- 21- **What is the first paragraph mainly about?**
 1) Maintaining a stable environment
 2) Preventive conservation
 3) The core of museum preservation practices
 4) A publication edited by Carolyn Rose and colleagues
- 22- **The passage refers to all of the following at the top of the conservation priority list EXCEPT -----.**
 1) object handling
 2) pest management
 3) training visitors
 4) housekeeping procedures
- 23- **The word “inert” in paragraph 1 is similar in meaning to -----.**
 1) incapable
 2) inactive
 3) irrelevant
 4) irregular
- 24- **The underlined “it” in paragraph 4 refers to -----.**
 1) preparation
 2) total destruction
 3) the museum staff
 4) Emergency Preparedness Manual
- 25- **Where does the following sentence best fit into the passage?**
Although the emergency plan should be relatively simple, its development requires evaluation of many elements governing a museum and their interrelations .
 1) End of paragraph 1
 2) End of paragraph 3
 3) End of paragraph 2
 4) End of paragraph 4

PASSAGE 3:

The question remains: to reconstruct or not to reconstruct. Heritage conservation professionals have traditionally been opposed to reconstruction because this approach can falsify history and create fictional places that never existed in that form. This opposition began in the nineteenth century and gathered momentum following the oft-repeated guidance from French art historian and archaeologist Adolphe Napoléon Didron that “for ancient monuments, it is better to consolidate than repair, better to repair than to restore, better to restore than to reconstruct”.

In 1883, in the *Prima Carta del Restauero*, Italian architect Camillo Boito spelled out eight principles for heritage conservation that insist on honesty and transparency when adding missing parts to buildings. These ideas eventually found expression in the key twentieth-century doctrinal text that is the foundation of the International Council on Monuments and Sites (ICOMOS). The 1964 International Charter on the Conservation and Restoration of Monuments and Sites, known as the Venice Charter rules out reconstruction and insists that restoration must stop where conjecture begins. Subsequent standards and guidelines have consistently expressed caution about reconstructing historic sites. There are exceptions – the Australia ICOMOS Charter for the Conservation of Places of Cultural Significance, known as the Burra Charter adopted in 1979, accepts reconstruction if it reflects a pattern of use or cultural practice that sustains cultural value. But even here, a “cautious approach to changing a place” is advocated.

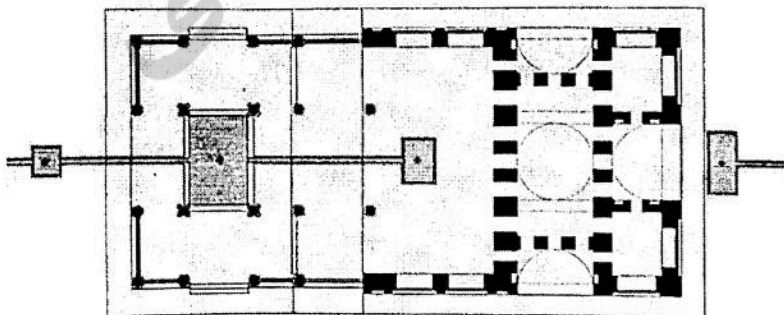
- 26- Which of the following statements is **NOT** true?
 1) Reconstruction is likely to falsify history.
 2) Reconstruction is likely to create fictional places.
 3) Opposition to reconstruction began in the nineteenth century.
 4) Heritage conservation professionals are mainly in favor of reconstruction.
- 27- The word “**momentum**” in paragraph 1 is similar in meaning to -----.
 1) criticism 2) strength 3) appearance 4) controversy
- 28- According to Adolphe Napoléon Didron, which of the following is the top priority for ancient monuments?
 1) Repair 2) Restoration 3) Consolidation 4) Reconstruction
- 29- Which of the following does the Venice Charter emphasize?
 1) It is better to restore than to reconstruct.
 2) Restoration must stop where conjecture begins.
 3) A cautious approach to changing a place, at times, is advocated.
 4) Honesty is more important than transparency when adding missing parts to buildings.
- 30- The underlined “**it**” in paragraph 2 refers to -----.
 1) reconstruction 2) the Burra Charter
 3) a pattern 4) the Australia ICOMOS Charter

فرهنگ و هنر ایران و جهان:

- ۳۱- میدان کاپیتول در رم، اثر کدام شخص بوده است؟
 (۱) جان لورنتسو برنینی (۲) میکل آنژ (۳) آندره پالادیو (۴) آلوار آلتو
- ۳۲- تعداد آثار میراث فرهنگی و طبیعی ایران که در فهرست میراث جهانی به ثبت رسیده، کدام مورد است؟
 (۱) ۲۲ اثر میراث فرهنگی و ۱ اثر میراث طبیعی
 (۲) ۲۴ اثر میراث فرهنگی و ۲ اثر میراث طبیعی
 (۳) ۲۳ اثر میراث فرهنگی و ۱ اثر میراث طبیعی
 (۴) ۲۳ اثر میراث فرهنگی و ۲ اثر میراث طبیعی
- ۳۳- در اسپانیا، گوتیک به چه عنوانی نامیده می‌شود؟
 (۱) فلامبویان (Flamboyant)
 (۲) کارتوش (Cartouch)
 (۳) پلاترسک (Plateresque)
 (۴) اسگرافیتو (Sgraffito)
- ۳۴- کدام جهت از بنای کلوسئوم در فاصله سال‌های ۱۸۲۴ تا ۱۸۲۶ م. توسط جوزپه والادیه مرمت شد؟
 (۱) ضلع غربی (۲) ضلع جنوبی (۳) ضلع شمالی (۴) ضلع شرقی
- ۳۵- تصویر زیر مربوط به کدام اثر معماری بوده که در سال ۱۹۹۷ م. احداث شده است؟
 (۱) مسجد یادبود، مسکو
 (۲) مسجد رشید، حومه مسکو
 (۳) مسجد رشید، نیژنکامسک
 (۴) مسجد یادبود وطن، داغستان

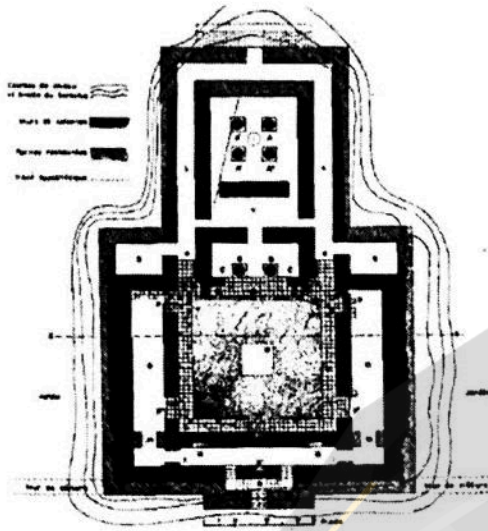


- ۳۶- کدام مورد، یکی از گونه‌های ترمیم در گوشه‌سازی زیر گنبد است که در آن، رده‌هایی از تورفتگی دهانه یا سوراخ روی هم‌ساخته شده و هر رده از رده‌های زیرین پیش آمده تا گوشه پر می‌شود؟
 (۱) چفد آویز (۲) آهیانه (۳) عرقچین (۴) پتگین
- ۳۷- نام نخستین کسی که در محوطه شوش به کاوش باستان‌شناسی پرداخت، چه بوده و به واسطه نوشته‌های وی چه کسی، برای تحقیق و کاوش وارد ایران شد؟
 (۱) لوفتوس، مارسل دیولافوا (۲) سر هنری راولینسن، مارسل دیولافوا
 (۳) لوفتوس، اوژن فلاندن (۴) پیتر دلاواله، لوفتوس
- ۳۸- در معماری سنتی خانه‌های ایران، اندازه معین درب‌ها از پشت چارچوب، چقدر بوده است؟
 (۱) شش‌گانه یا ۱۵۰ سانتی‌متر (۲) یک‌گانه یا ۱۱۳/۳۸ سانتی‌متر
 (۳) ۱۴ گانه تا یک‌گانه (۴) ۹۳/۵ سانتی‌متر تا ۱۱۰ سانتی‌متر
- ۳۹- کدام شخص، طراح ساختمان میراث فرهنگی تهران، ساختمان ابن سینا دانشگاه شریف و موزه پاسارگاد است؟
 (۱) پرویز کلانتری (۲) محمدعلی فروغی (۳) حسین امانت (۴) وارطان هوانسیان
- ۴۰- گودین تپه و تپه ازبکی، از آثار کدام دوره هستند؟
 (۱) ماد (۲) سومر (۳) عیلام (۴) آشور
- ۴۱- «هفت تپه» از آثار کدام دوره بوده و بخش اعظم مصالح آن چیست؟
 (۱) عیلام آغازین - آجر لعاب‌دار (۲) عیلام جدید - خشت خام
 (۳) عیلام کهن - آجر لعاب‌دار (۴) عیلام میانی - خشت خام
- ۴۲- «حرکات هماهنگ و پراکنش‌های طرح‌ها که با شاخه گل و پیچک همراه است»، چه نام دارد؟
 (۱) معقلی (۲) اسلیمی (۳) قطاربندی (۴) رسمی‌بندی
- ۴۳- «برده‌ای از کاشی‌های معرق در روزن‌گنبد‌های ایرانی که عمل نوررسانی به داخل را انجام می‌دهد»، به کدام مورد اشاره دارد؟
 (۱) فخر و مدین (۲) دارآفرین (۳) هورنو (۴) شباک
- ۴۴- تمام موارد در خصوص آبراهه‌ها و نظام دفع آب باران در تخت جمشید درست هستند، به جز:
 (۱) شیب متوسط مجراها ۲٪ الی ۴٪ است.
 (۲) ارتفاع آبراهه‌ها در کاخ‌های مختلف متفاوت است.
 (۳) به شکل روباز، سرپسته با / بدون هواکش هستند.
 (۴) نقشه اولیه آبراهه‌های تخت جمشید نخستین بار توسط اشمیت ارائه شد.
- ۴۵- کدام مورد، علت رواج گنبد رُک در مناطق مرکزی ایران است؟
 (۱) فرهنگی (۲) سازه‌ای (۳) اقلیمی (۴) مرتبط با مواد و مصالح
- ۴۶- پلان روبه‌رو، متعلق به کدام اثر تاریخی معماری است؟
 (۱) تالار آبنمای لازیسا، پالمو
 (۲) کاخ پارتال یا رواق الحمراء، گرانا
 (۳) کاخ چهل‌ستون، اصفهان
 (۴) کاخ و تالار آینه، اصفهان



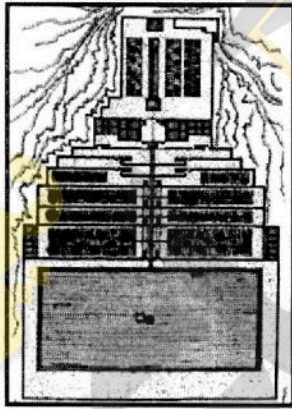
PLAN

۴۷- پلان روبه‌رو، متعلق به کدام بنای تاریخی معماری ایران در پیش از اسلام است؟



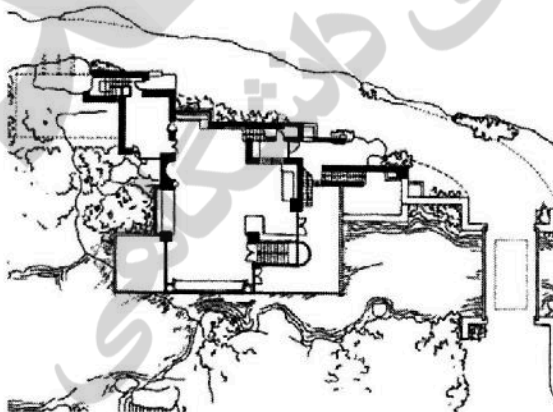
- (۱) بنای تپه حسنلو نقده
- (۲) معبد آپادانا شوش
- (۳) کاخ بارعام پاسارگاد
- (۴) بنای تپه حصار دامغان

۴۸- تصویر روبه‌رو، کدام نوع از باغ‌های ایرانی را نشان می‌دهد و متعلق به کدام باغ است؟



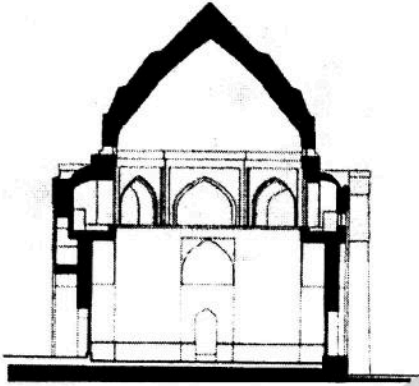
- (۱) باغ‌های کنار رودخانه، کاران اصفهان
- (۲) باغ‌های تخت، قصر قجر تهران
- (۳) باغ‌های تخت، قراچه شیراز
- (۴) باغ‌های مزار، قدمگاه نیشابور

۴۹- پلان مقابل، متعلق به کدام اثر تاریخی معماری معاصر است؟



- (۱) خانه سیتروئن، لوکوربوزیه
- (۲) خانه آبشار، فرانک لوید رایت
- (۳) خانه پرویز تناولی، کامران دیبا
- (۴) کوی مسکونی وایستنهوف، میس ون درروهه

۵۰- کدام بنای تاریخی است که در گذشته، روی گنبد آن را گچ‌اندود کرده و در تعمیرات بعدی با آجر به صورت پله‌ای پوشانده شده است؟



- ۱) بقعه امامزاده جعفر، دامغان
- ۲) بقعه چهل دختران، کاشان
- ۳) بقعه چهل دختران، دامغان
- ۴) بنای هارونیه، توس

۵۱- تصویر زیر، نشان‌دهنده کدام بنای تاریخی درون شهری است؟



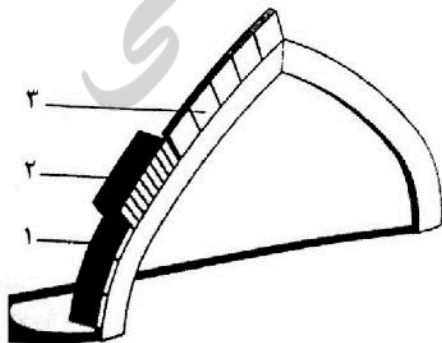
- ۱) سرای نو، بازار کاشان
- ۲) حمام گنجعلی‌خان، شیراز
- ۳) حمام ابراهیم‌خان، کرمان
- ۴) حمام محمدرحیم‌خان، قزوین

۵۲- تصویر روبه‌رو، معرف کدام نوع پوشش در معماری ایوان شمالی مسجد جامع نائین است؟



- ۱) کلنبو
- ۲) پتکانه
- ۳) خوانچه‌پوش
- ۴) رسمی‌بندی

۵۳- در تصویر زیر، روش‌های اجرای طاق ۱، ۲ و ۳ به ترتیب چه نام دارند؟

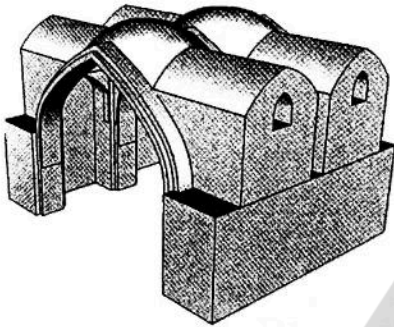


- ۱) پر، رومی، هره
- ۲) چپپله، هره، پر
- ۳) چپپله، رومی، هره
- ۴) قمی‌پوش، پر، چپپله

۵۴- همه موارد در روش‌های نیارشی برای رفع رانش سازه‌های تاقی درست هستند، به جز:

- (۱) استفاده از پشت‌بند
- (۲) استفاده از عناصر کششی
- (۳) افزایش ضخامت پایه چفد
- (۴) اجرای تاق‌های ثانویه کانه‌پوش

۵۵- تصویر زیر، نشان‌دهنده کدام روش اجرای تاق در معماری مدرسه تاریخی مظفریه اصفهان است؟



- (۱) ترکیب
- (۲) چهاربخش
- (۳) کژاوه و کلنبو
- (۴) خوانچه‌پوش

۵۶- کدام مورد، راهبرد مشترک پروژه‌های درشت مقیاس شهری معاصر زیر است؟

(لادفانس پاریس، طرح جامع بندر لیسبون پرتغال، سالن اپرا و مسیر ارتباط ریلی پاراماتا در سیدنی)

- (۱) افزایش سهم فعالیت‌های فرهنگی
- (۲) احیای زیرساخت‌های اقتصادی
- (۳) احیای سنت‌های بومی محلی
- (۴) حفظ میراث فرهنگی تاریخی

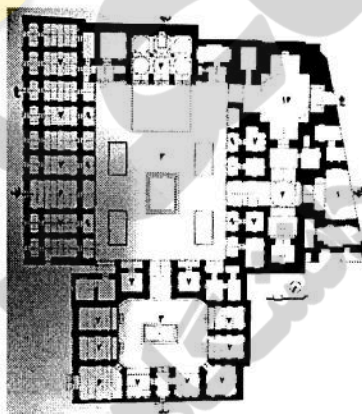
۵۷- با موافقت مقام معظم رهبری (مدظله‌العالی) با مصوبه شورای عالی شهرسازی و معماری، کدام سایت شهری به فضای

سبز و حسب نیاز کاربری‌های فرهنگی در مقیاس ملی و منطقه‌ای در سال ۱۳۷۲ اختصاص یافت؟

- (۱) باغ ملک‌آباد مشهد
- (۲) پادگان قلعه‌مرغی تهران
- (۳) اراضی عباس‌آباد تهران
- (۴) پادگان نیروی هوایی دوشان تپه

۵۸- پلان زیر متعلق به کدام بنای تاریخی است که بافت تاریخی مجاور آن در سده اخیر، به‌طور گسترده، تخریب و نوسازی

شده است؟



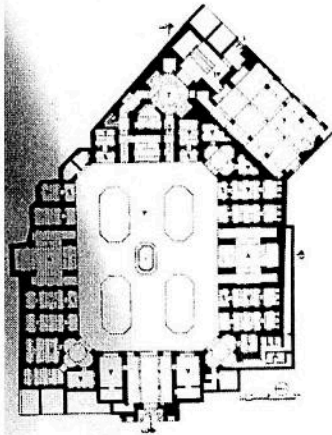
- (۱) مدرسه خان، شیراز
- (۲) مدرسه منصوریه، شیراز
- (۳) مدرسه عباسقلی‌خان، مشهد
- (۴) حوزه علمیه محمودیه، شیراز

۵۹- ایجاد یک باغ شهر اداری، جزء سیاست‌ها و اقدامات کدام طرح پیشنهادی برای اراضی عباس‌آباد تهران بوده

است؟

- (۱) طرح توسعه لوئی کان
- (۲) طرح تفصیلی فرمانفرمائی‌ان گروئن
- (۳) طرح ساماندهی فضایی گروه ایجاد
- (۴) طرح جامع لولین دیویس، موسوم به شهستان

۶۰- تصویر زیر، متعلق به کدام یک از بناهای تاریخی ایران است؟



- (۱) سرای مشیر، عصر قاجار
- (۲) مدرسه صدر خواجه، عصر قاجار
- (۳) مدرسه جده بزرگ، عصر صفوی
- (۴) کاروانسرای امین‌آباد شهرضا، عصر صفوی

مبانی نظری مرمت:

۶۱- کدام معیار یونسکو، به تنهایی برای قرارگیری اثر در فهرست جهانی کافی نیست؟

- (۱) یکم
- (۲) دوم
- (۳) هفتم
- (۴) ششم

۶۲- منظور از حفاظت تلفیقی، کدام مورد است؟

- (۱) تلفیق مکاتب مختلف هنری در امر حفاظت
- (۲) تلفیق غیربومیان مهاجر با ساکنین بومی در بافت‌های تاریخی
- (۳) آمیزه‌ای از بلندمرتبه‌سازی در مجاورت میراث مسکونی در محلات تاریخی
- (۴) آمیزه‌ای از اقدامات حفاظتی در فعالیت‌های سکونتی، تجاری، تفریحی و صنعتی به مقیاس کوچک

۶۳- اولین اثر ثبت ملی شده کدام مورد و در چه تاریخی انجام شده است؟

- (۱) مسجد وکیل، ۱۳۱۱
- (۲) سلیمان تپه، ۱۳۱۰
- (۳) کاخ گلستان، ۱۳۳۴
- (۴) مسجد جامع اردستان، ۱۳۱۱

۶۴- دسته‌بندی ارزش‌های «احساسی، فرهنگی و کاربردی» مربوط به کدام صاحب‌نظر است؟

- (۱) بویی‌تو، ۱۹۹۷
- (۲) یوکیلهتو، ۲۰۰۷
- (۳) براندی، ۱۹۹۹
- (۴) فیلدن، ۲۰۰۳

۶۵- کدام مورد، هسته اصلی مدیریت منظر شهری تاریخی است؟

- (۱) حفاظت از اصالت
- (۲) حفاظت ارزش‌ها
- (۳) مدیریت تغییر
- (۴) حفظ یکپارچگی

۶۶- با تصویب قانون حفظ آثار ملی مصوب ۱۲ آبان‌ماه ۱۳۰۹، آثار کدام دوره تاریخی در معرض تخریب و انهدام قرار گرفت؟

- (۱) قاجار
- (۲) صفوی
- (۳) زندیه
- (۴) پیش از اسلام

۶۷- عنوان شانزدهمین دوره کنفرانس بین‌المللی دوکوموموی جهانی در حوزه میراث مدرن که در توکیو ژاپن برگزار

گردید، چه بوده است؟

(۱) Inheritable Resilience: Sharing Values of Global Modernities

(۲) Conservation of 20th Century Heritage from Architecture to landscape

(۳) Adaptive Reuse: The Modern Movement towards the Future

(۴) Metamorphosis: The Continuity of Change

۶۸- از نظر براندی «پیوستن اثر هنری به تاریخ»، از چه زمانی آغاز می‌شود؟

- (۱) بعد از ۵۰ سال
- (۲) پس از مرگ هنرمند
- (۳) در لحظه‌ای که به نمایش عموم درمی‌آید.
- (۴) در لحظه‌ای که هنرمند به ساخت آن پایان می‌دهد.

- ۶۹- کدام‌یک از نظریه‌پردازان حوزه حفاظت، ضمن تقدم حفاظت یکپارچه بر توسعه یکپارچه، توجه توأمان به میراث طبیعی شهری، حومه‌های شهری و روستایی را در کنار توجه توأمان به میراث تاریخی و معاصر با تأکید بر مفهوم یکپارچگی و فرایندنگری در نگاه جامع به شهر مورد تأکید قرار داد؟
 (۱) رون ون اوئرز (۲) یوکا یوکیلهتو (۳) پاتریشیا آدونل (۴) فرانچسکو باندیرین
- ۷۰- مفهوم «تغییر»، توسط چه کسی وارد بحث حفاظت شد؟
 (۱) گوستاو جیووانونی (۲) لوکا بلترامی (۳) آلوئیس ریگل (۴) جان راسکین
- ۷۱- کدام بیانیه به بازسازی یادمان‌های ویران شده از جنگ می‌پردازد؟
 (۱) بیانیه رم ۱۹۸۳ (۲) بیانیه شی‌آن ۲۰۰۵
 (۳) بیانیه درسدن ۱۹۸۲ (۴) بیانیه تلاسکالا ۱۹۸۲
- ۷۲- کدام معمار و طراح شهری انگلیسی، با نوشته‌ها و پروژه‌های خود تأثیر زیادی بر برنامه‌ریزی شهری و معماری گذاشت و کتاب گزیده منظر شهری از آثار او است؟
 (۱) گوردن کالن (۲) کوین لینچ
 (۳) جیانفرانکو کانیجا (۴) کریستیان نوربرگ شولتز
- ۷۳- کامیلو بویی تو، معماری را برحسب قدمت به چند دسته تقسیم کرد؟
 (۱) دو دسته (باستان و مدرن) (۲) سه دسته (گوتیک، رنسانس و مدرن)
 (۳) چهار دسته (باستان، گوتیک، رنسانس و مدرن) (۴) سه دسته (باستان، قرون وسطی و مدرن)
- ۷۴- کدام اندیشمند در حوزه حفاظت شهری، عبارت «جراحی محافظه‌کارانه» را برای کاهش تخریب ساختمان‌های تاریخی و فضاهای شهری و انطباق آنها با نیازهای مدرن به‌کار برد؟
 (۱) لوئیس مامفورد (۲) پاتریک گدس
 (۳) کامیلو سیته (۴) گوستاو جیووانونی
- ۷۵- خودداری از بازسازی جزئیات در مرمت، از ایده‌های کدام‌یک از افراد است؟
 (۱) جیووانونی (۲) بویی تو (۳) راسکین (۴) کامیلو سیته
- ۷۶- کدام‌یک از نظریه‌پردازان حفاظت، «شهر تاریخی را به‌عنوان مدل زیبایی‌شناسی و منبع الهام‌بخش طراحی مدرن به‌منظور هموار کردن مسیر عملی گسترش مفهوم حفاظت شهری» اعلام نمود؟
 (۱) ویتوریو گرگوتی (۲) چزاره برندی (۳) کامیلو سیته (۴) جان راسکین
- ۷۷- کدام‌یک از کنوانسیون‌ها و مصوبات جهانی میراث، با هدف «حفاظت از آسیب‌های ناشی از اموال فرهنگی» در شرایط برخورد مسلحانه (جنگ) انجام شده است؟
 (۱) کنگره پاریس (۱۹۷۰) (۲) معاهده لاهه (۱۹۵۴)
 (۳) معاهده پاریس (۱۹۷۲) (۴) کنگره گوینو (۱۹۶۰)
- ۷۸- اصل ۸۳ قانون اساسی به کدام مورد می‌پردازد؟
 (۱) حفاظت از بناهای تاریخی در زمان جنگ
 (۲) چگونگی جرایم آسیب رساندن به ابنیه نفیس تاریخی
 (۳) چگونگی تغییر کاربری بناهای تاریخی که از نفایس ملی هستند.
 (۴) ممنوعیت واگذاری اماکن تاریخی که از نفایس ملی هستند به غیر، مگر با تصویب مجلس
- ۷۹- جمله «ارتباط بنای بدل و بنای اصلی، به مراتب کمتر از ارتباط مومیایی با انسان زنده است»، از چه کسی است؟
 (۱) چزاره برندی (۲) ویوله له دوک (۳) جان راسکین (۴) ویلیام موریس

- ۸۰- «دگرگونی بافت جمعیتی»، از اهداف اجتماعی کدام تجربه جهانی مرمت شهری است؟
 (۱) نین بو - چین (۲) کاظمین - عراق (۳) دمشق - سوریه (۴) هرات - افغانستان
- ۸۱- «HUL»، گویای کدام منظر است؟
 (۱) فرهنگی (۲) شهری تاریخی
 (۳) طبیعی پیرامون شهر (۴) طبیعی و تاریخی
- ۸۲- در کدام یک از بیانیه‌ها و منشورهای بین‌المللی، به محیط روستایی و شهرهای کوچک شکل گرفته در محدوده کشاورزی توجه و بر کیفیات مثبت آنها تأکید شده است؟
 (۱) بیانیه روتنبرگ، ۱۹۷۵ (۲) بیانیه ترینیدا، ۱۹۸۲
 (۳) کنگره آمستردام، ۱۹۷۵ (۴) منشور واشنگتن، ۱۹۸۷
- ۸۳- در کدام بیانیه، بر چند رشته‌ای بودن مرمت شهری تأکید شده و آن را نیازمند مشارکت دستگاه‌های دولتی، خصوصی، دانشگاهی و نهادهای مرتبط دیگر دانسته است؟
 (۱) بیانیه استکهلم، ۱۹۹۸ (۲) بیانیه بوداپست، ۱۹۷۲
 (۳) بیانیه رم، ۱۹۸۳ (۴) بیانیه روتنبرگ، ۱۹۷۵
- ۸۴- کدام یک از آثار میراث معماری صنعتی بعد از بهره‌برداری مجدد، به کاربری آموزشی تغییر کاربری داده شده است؟
 (۱) کارخانه چرم‌سازی تبریز (۲) کارخانه ریسندگی خورشید کرمان
 (۳) کارخانه ریسندگی اقبال یزد (۴) کارخانه نساجی شیراز
- ۸۵- منشور نیژنی تاگیل در کدام کشور و در چه سالی به تصویب رسید؟
 (۱) روسیه - ۲۰۰۵ (۲) آلمان - ۲۰۰۵
 (۳) آلمان - ۲۰۰۳ (۴) روسیه - ۲۰۰۳
- ۸۶- کدام مورد، دومین اثر طبیعی ثبت جهانی ایران بوده و با چه معیاری در فهرست یونسکو قرار گرفت؟
 (۱) جنگل‌های هیرکانی - نهم (۲) قنات ایرانی - سوم و چهارم
 (۳) کوه دماوند - ششم (۴) کویر لوت - هفتم و هشتم
- ۸۷- عبارت زیر، معرف کدام یک از انواع مداخلات شهری است؟
 «در این نوع مداخله نظریه تداوم را در تکامل می‌بیند و به سخنی دیگر، سر در گذشته و رو به آینده دارد. در این نوع نگرش، به درک فضای شهری اندیشیده می‌شود نه به خلق آن»
 (۱) فرهنگ‌گرایانه (۲) مردم‌گرایانه
 (۳) فرانوگرایانه (۴) نوگرایانه
- ۸۸- نخستین اثر معماری مرمت شده به سبک اصلی در ایتالیا از بناهای قرون وسطی که پیش از آن، مطابق سبک کلاسیک اصلاح شده بود، کدام مورد است؟
 (۱) شهرداری کرمونا (۲) کلیسای جامع فلورانس
 (۳) کلیسای جامع سینا (۴) پلاتسو مدیچی فلورانس
- ۸۹- همه موارد از اهداف اصلی بیانیه آیندهون (Eindhoven) محسوب می‌شوند، به جز:
 (۱) شناسایی و جذب کمک‌های مالی جهت مستندسازی و حفاظت
 (۲) شناسایی و ترویج ثبت آثار جنبش مدرن از جمله ثبت ترسیمات، عکس‌ها، آرشیوها و دیگر اسناد
 (۳) ترویج و حمایت از توسعه تکنیک‌ها و متدهای بازسازی میراث مدرن و اشاعه این دانش به صورت تخصصی
 (۴) جلب توجه مردم، مقامات، متخصصان و جوامع آموزشی مرتبط با محیط مصنوع به اهمیت میراث جنبش مدرن

۹۰- بیانیه ریودوژانیرو - دستور جلسه ۲۱ بر کدام موضوع تأکید بیشتری دارد؟

- (۱) حفاظت از مناظر طبیعی
- (۲) صیانت از جنگل‌ها و مراتع
- (۳) بازنگری در تعیین حرائم محوطه‌های طبیعی
- (۴) تعادل و تعدیل میان برداشت از منابع طبیعی و توان تولید دوباره آن

آسیب‌شناسی و فن‌شناسی بناهای سنتی:

۹۱- کدام مورد در خصوص ناکش‌های بزرگ درست است؟

- (۱) ورودی هوا اهمیت دارد.
- (۲) خروجی هوا اهمیت دارد.
- (۳) هواکش لوله‌ای مناسب نیست.
- (۴) هواکش لوله‌ای مناسب است.

۹۲- همه موارد، در جذب و انتقال رطوبت توسط مصالح تأثیرگذار هستند، به جز:

- (۱) موئینگی مصالح
- (۲) فشارهای اسمزی
- (۳) درزها و سوراخ‌های مصالح
- (۴) وجود اختلاف پتانسیل و بارهای الکتریکی

۹۳- کدام پارامتر مهم، در آزمایش‌های شیمیایی برای بررسی میزان فرسودگی چوب اندازه‌گیری می‌شود؟

- (۱) مقدار سلولز
- (۲) تراکم آوندها
- (۳) عمق نفوذ فرسودگی
- (۴) کانی‌های موجود در آوندها

۹۴- قارچ‌های لک‌کننده چوب، کدام آسیب را ایجاد می‌کنند؟

- (۱) پوسته شدن رنگ روی چوب
- (۲) پنبه‌ای شدن بافت چوب
- (۳) کاهش مقاومت چوب
- (۴) سوراخ شدن چوب

۹۵- در معماری ایران به موضعی که قطر مناره زیاد می‌شود و گلدسته بر روی آن سوار می‌شود، چه می‌گویند؟

- (۱) تهرنگ
- (۲) تونگان
- (۳) چهاره
- (۴) چپری

۹۶- در کدام یک از قنوات میراث جهانی ایران، ویژگی بند یا سد وجود دارد؟

- (۱) قنات زارچ
- (۲) قنات مون
- (۳) قنات وزوان
- (۴) قنات ابراهیم‌آباد

۹۷- نخستین گنبدی که به صورت ترکیب با باریکه تاق باربر ساخته شده است، کدام مورد است؟

- (۱) گنبد سلطانیه
- (۲) مسجد جامع نطنز
- (۳) آتشکده نیاسر کاشان
- (۴) گنبد نظام‌الملک مسجد جامع اصفهان

۹۸- مشکل اساسی بازسازی جداره آجری زیگورات چغازنبیل توسط گیرشمن در فاصله سال‌های ۴۰-۱۳۳۰، کدام مورد بود؟

- (۱) استفاده از آجر جدید بی کیفیت و نبود دانش فنی استادکاری
- (۲) استفاده از خشت به جای آجر و عدم توجه به بازسازی نظام دفع آب باران
- (۳) عدم رعایت ضخامت واقعی ساختار آجری و عدم هشت‌وگیر شدن آن با هسته خشتی
- (۴) عدم توجه به رد تاریخی جداره آجری و توجه صرف به بازسازی نمادین دیوارهای نما

۹۹- تشکیل آب لایه مضاعف و تورم رس موجب می‌شود صعود موئینه

- (۱) افزایش یابد
- (۲) کاهش یابد
- (۳) ثابت بماند
- (۴) معکوس شود

۱۰۰- هنگامی که خروج از مرکزیت نیرو از محور میانی مقطع به اندازه یک ششم ضخامت مقطع باشد، تنش در یک لبه مقطع می‌شود و در لبه دیگر

(۱) سه برابر - صفر می‌شود.

(۲) دو برابر - صفر می‌شود.

(۳) سه برابر - دو برابر می‌شود.

(۴) دو برابر - بدون تغییر می‌ماند.

۱۰۱- تاق‌هایی که خیز کمی دارند، مقاومت لرزه‌ای کمی دارند؛ زیرا در زمین‌لرزه مقاومت خود را از دست می‌دهند.

(۱) خمشی (۲) فشاری (۳) برشی (۴) کششی

۱۰۲- پدیده نهان شکستگی نمک‌های محلول در آب طی فرایند حرکت املاح، در کدام حالت رخ می‌دهد؟

(۱) سرعت تبخیر کم باشد.

(۲) سرعت صعود آب زیاد باشد.

(۳) نمک‌ها سولفاتی باشند.

(۴) سرعت تبخیر زیاد باشد.

۱۰۳- هنگام وقوع زلزله در چه خاک‌هایی، روان‌گرایی ایجاد می‌شود و چه تغییری در خاک رخ می‌دهد؟

(۱) ماسه‌ای اشباع - کاهش باربری خاک

(۲) رسی غیراشباع - افزایش تخلخل در خاک

(۳) رسی اشباع - افزایش سطح آب‌های زیرزمینی

(۴) ماسه‌ای غیراشباع - کاهش سطح آب‌های زیرزمینی

۱۰۴- در تاق‌های ترکین، معمولاً ترک در کدام ناحیه ایجاد می‌شود؟

(۱) از تیزه به سمت پاکار در گوشه‌ها

(۲) در گوشه‌ها از پاتاق به سمت تیزه

(۳) در وسط دهانه هر وجه تاق به سمت تیزه

(۴) از تیزه به صورت شعاعی به سمت دیوارها

۱۰۵- تمام موارد موجب دیرگیر شدن ملات گچ می‌شوند، به جز:

(۱) ۴۰ درصد رس

(۲) ۲ درصد نمک

(۳) ۱۰ درصد آهک شکفته

(۴) ۵/۵ درصد سریشم نجاری

۱۰۶- ادامه فرایند پخت کدام یک از مصالح، منجر به تولید سیمان می‌شود؟

(۱) گچ نیمکوب

(۲) گچ و آهک

(۳) ساروج بندر خمیر

(۴) ساروج با سفیده تخم‌مرغ

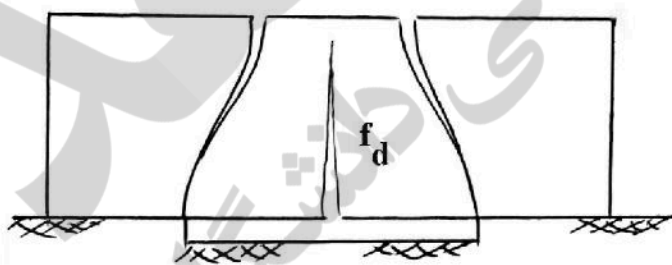
۱۰۷- در شکل زیر، علت ایجاد ترک ثانویه (f_d) کدام مورد است؟

(۱) تغییرات دینامیکی در دیوار

(۲) افزایش تنش‌های فشاری

(۳) افزایش تنش‌های برشی

(۴) تغییرات استاتیکی در دیوار



۱۰۸- رسوبات تشکیل شده روی دیوار علی‌رغم خشک بودن دیوار، مرطوب هستند. منشاء این رطوبت کدام مورد است؟

(۱) تعریق

(۲) رطوبت بالارونده

(۳) جذب بخار آب هوا

(۴) تعریق و رطوبت بالارونده

۱۰۹- کدام مورد، عملکرد بارهای سنگین و مناره‌ها در پاتاق است؟

(۱) افزایش بار جرز

(۲) کاهش نیروی افقی

(۳) کاهش نیروی برشی

(۴) متمایل کردن نیروی افقی به قائم

- ۱۱۰- هنگامی که دیوار به علت کهولت دچار نشست در خود می‌شود، کدام یک از مشخصات مکانیکی مصالح تغییر نموده است؟
 (۱) دوام
 (۲) طاقت
 (۳) ضریب پواسون
 (۴) ضریب کشسانی یا الاستیسیته
- ۱۱۱- جریان مقطع جاذب، رطوبتی است که از کدام مورد جذب می‌شود؟
 (۱) نمای دیوار
 (۲) مقطع افقی دیوار
 (۳) مقطع عمودی دیوار
 (۴) مقطع افقی سقف
- ۱۱۲- گریو گنبدها معمولاً تحت تأثیر کدام نیروها هستند؟
 (۱) فشار
 (۲) رانش
 (۳) فشار - کشش
 (۴) برش - کشش
- ۱۱۳- با تخییر آب جذبی و بین مولکولی ذرات ملات، کدام مورد رخ می‌دهد؟
 (۱) ملات خرد و پودر می‌شود.
 (۲) ملات نرم و شکل پذیر می‌شود.
 (۳) کریستال‌ها تشکیل شده و ملات سخت می‌شود.
 (۴) نیروی کششی بین ذرات بیشتر می‌شود.
- ۱۱۴- اثر کدام یک از عوامل، در گنبدها خطرناک تر است؟
 (۱) بار باد
 (۲) بار برف
 (۳) بار حرارتی
 (۴) بار کاشی کاری
- ۱۱۵- با افزایش ضخامت ملات، مقاومت آجرکاری چه تغییری می‌کند؟
 (۱) کاهش می‌یابد.
 (۲) افزایش می‌یابد.
 (۳) تغییر نمی‌کند.
 (۴) بستگی به نوع ملات دارد.
- ۱۱۶- باران، موجب خوردگی و آسیب به کدام یک از سنگ‌ها می‌شود؟
 (۱) گرانیت
 (۲) گابرو
 (۳) آهک
 (۴) گنایس
- ۱۱۷- در کدام شیوه گچ‌بری، کرباس را آهار می‌زنند تا صلب و سخت شود؟
 (۱) پته
 (۲) الوان (تخمه درآوری)
 (۳) شیر و شکری
 (۴) تنک‌بری
- ۱۱۸- کدام مورد، در خصوص مواد اصلی تشکیل‌دهنده کاشی جسمی درست است؟
 (۱) خاک رس، گچ، بنتونیت، خاکستر
 (۲) سنگ چخماق، گل سرشور، بنتونیت، آهک
 (۳) خاک رس، کائولن، نرمه شیشه، نرمه سنگ
 (۴) نرمه سنگ‌قلوه رودخانه‌ای، نرمه شیشه، گل سرشور
- ۱۱۹- ملات قیر چارو با ترکیب مصالح گل ارمنی ۶۰٪، گچ حدود ۲۵٪، شکر سنگ ۱۵٪، در مرمت کدام یک از آثار به کار برده شده است؟
 (۱) موزه قزوین، گنبد بی‌بی شهربانو
 (۲) گنبد مسجد شاه مشهد، آرامگاه پیر پالاندوز
 (۳) گنبد شاه نعمت‌اله ولی، مسجد جامع قزوین
 (۴) گنبد جنت‌سرا در اردبیل، گنبد شیخ جبرائیل کلخوران
- ۱۲۰- کلاف‌کشی محیطی در پیرامون بناهای سنتی، چه نقشی ایفا می‌کند؟
 (۱) کنترل نشست بنا
 (۲) افزایش مقاومت پی
 (۳) کاهش تنش‌های قائم در بنا
 (۴) کنترل حرکت‌های رانشی بنا