

کد کنترل

322

A



322A



دفترچه شماره ۲
صبح پنجشنبه

جمهوری اسلامی ایران
وزارت علوم، تحقیقات و فناوری
سازمان سنجش آموزش کشور

«اگر دانشگاه اصلاح شود مملکت اصلاح می‌شود.»
امام خمینی (ره)

آزمون سراسری ورودی دانشگاه‌های کشور - ۱۴۰۰

گروه آزمایشی علوم انسانی (ویژه علوم و معارف اسلامی)
آزمون اختصاصی

مدت پاسخ‌گویی: ۱۶۵ دقیقه

تعداد سؤال: ۱۸۰

ردیف	مواد امتحانی	تعداد سؤال	از شماره	تا شماره	مدت پاسخ‌گویی
۱	ریاضی	۲۰	۱۰۱	۱۲۰	۲۵ دقیقه
۲	اقتصاد	۱۵	۱۲۱	۱۳۵	۱۰ دقیقه
۳	زبان و ادبیات فارسی	۳۰	۱۳۶	۱۶۵	۳۰ دقیقه
۴	زبان عربی	۲۰	۱۶۶	۱۸۵	۲۰ دقیقه
۵	تاریخ	۱۵	۱۸۶	۲۰۰	۲۵ دقیقه
۶	جغرافیا	۱۵	۲۰۱	۲۱۵	
۷	علوم اجتماعی	۲۰	۲۱۶	۲۳۵	۱۵ دقیقه
۸	فلسفه و منطق	۲۵	۲۳۶	۲۶۰	۲۵ دقیقه
۹	روان‌شناسی	۲۰	۲۶۱	۲۸۰	

سال ۱۴۰۰

* داوطلب گرامی، عدم درج مشخصات و امضاء در مندرجات جدول ذیل، به منزله عدم حضور شما در جلسه آزمون است.

اینجانب..... با شماره داوطلبی..... با آگاهی کامل، یکسان بودن شماره سندلی خود را با شماره داوطلبی مندرج در بالای کارت ورود به جلسه، بالای پاسخنامه و دفترچه سوالات، نوع و کدکنترل درج شده بر روی دفترچه سوالات و پائین پاسخنامه‌ام را تأیید می‌نمایم.

امضاء:

۱۰۱- تابع درآمد شرکتی به ازای تولید x واحد از یک کالای مصرفی به صورت $R(x) = -\frac{1}{4}x^2 + 8x$ و تابع هزینه آن به صورت $C(x) = 4x + b$ است. اگر فاصله دو نقطه سر به سر تابع سود این شرکت، ۱۲ واحد کالا باشد، مقدار b کدام است؟

- (۱) ۵ (۲) ۶ (۳) ۷ (۴) ۸

۱۰۲- اگر عبارت‌های گویا تعریف شده باشند، مجموع جواب‌های معادله $\frac{4x^2 - (2-x)^2}{x+2} - \frac{7}{x} = 2$ ، کدام است؟

- (۱) -۱ (۲) $\frac{2}{3}$ (۳) $\frac{4}{3}$ (۴) $\frac{7}{3}$

۱۰۳- تابع $f(x) = -\frac{1}{4}x + 4$ را در دامنه $\{-99, -98, \dots, 0, 1, \dots, 99, 100\}$ در نظر بگیرید. مقدار متوسط عضوهای برد تابع f ، کدام است؟

- (۱) $\frac{3}{5}$ (۲) $\frac{3}{75}$ (۳) ۴ (۴) $\frac{4}{25}$

۱۰۴- ضابطه تابع $y = [-2x + |x|] + x$ در دامنه $-\frac{2}{3} < x < -\frac{1}{3}$ ، کدام است؟ ([] نماد جزء صحیح است.)

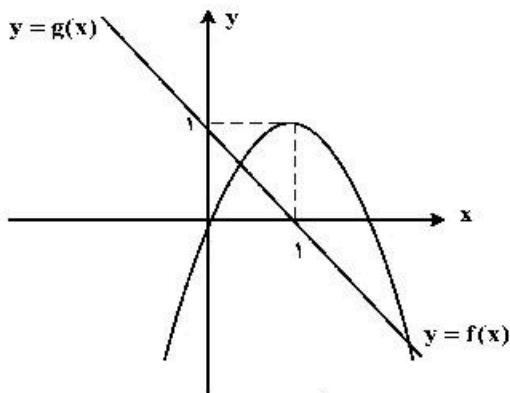
- (۱) $-2x$ (۲) $x+1$ (۳) $x-2$ (۴) $2x + \frac{1}{3}$

۱۰۵- معادله $\frac{ax^2 + 2x}{x+1} = x^2 - x$ ، دارای سه ریشه حقیقی متمایز است. کدام نامساوی زیر همواره برقرار است؟

- (۱) $a < -2$ (۲) $a \geq -2$ (۳) $a \leq 1$ (۴) $a < 1$

محل انجام محاسبات

۱۰۶- نمودار تابع با ضابطه‌های سهمی $y = f(x)$ و خط راست $y = g(x)$ در صفحه مختصات مطابق شکل زیر داده شده



است. مجموع جواب‌های معادله $f(x) = g^2(x)$ ، کدام است؟

- (۱) -۲
- (۲) $-\frac{1}{2}$
- (۳) $\frac{1}{2}$
- (۴) ۲

۱۰۷- فرض کنید تابع f به صورت $f = \{(a, a^2); a = 0, 1, 2\} \cup \{(a, a+b) | a, b \in \{0, 1, 2\}\}$ توصیف شده باشد.

تعداد عناصر f ، کدام است؟

- (۱) ۸
- (۲) ۹
- (۳) ۱۰
- (۴) ۱۲

۱۰۸- نمودار تابع با ضابطه $f(x) = a\left(\frac{1}{4}\right)^x + b$ ، محور x ها را با طول ۱- و محور y ها را با عرض ۲ قطع می‌کند. مقدار تابع

در $x = 1$ ، کدام است؟

- (۱) ۱
- (۲) ۲
- (۳) ۳
- (۴) ۴

۱۰۹- مقدار عبارت $3^{256} \times 3^{128} \times 3^{64} \times \dots \times 3^4 \times 3^2$ ، کدام است؟

- (۱) $\frac{127}{3^{256}}$
- (۲) $\frac{127}{3^{512}}$
- (۳) $\frac{63}{3^{256}}$
- (۴) $\frac{255}{3^{512}}$

۱۱۰- اگر $x, z, 4x, z, y$ و $x - \frac{3}{4}$ ، جملات متوالی یک دنباله هندسی باشند، مقدار $|x| + |y| + |z|$ ، کدام است؟

- (۱) ۱
- (۲) ۳
- (۳) ۵
- (۴) ۷

۱۱۱- مجموع ۱۰ جمله اول یک دنباله حسابی ۲۶- و نسبت جمله پانزدهم به جمله ششم دنباله ۶ است. جمله یازدهم دنباله، کدام است؟

- (۱) $-\frac{13}{6}$
- (۲) $-\frac{14}{8}$
- (۳) $-\frac{15}{6}$
- (۴) $-\frac{16}{8}$

۱۱۲- جمله چهاردهم دنباله بازگشتی $1 + \frac{1}{a_n}$ با فرض $a_{16} = \frac{1597}{987}$ ، کدام است؟

- (۱) $\frac{233}{277}$
- (۲) $\frac{277}{610}$
- (۳) $\frac{277}{233}$
- (۴) $\frac{610}{277}$

۱۱۳- جدول ارزشی کدام یک از گزاره‌های زیر با جدول ارزشی گزاره $(p \vee q) \Rightarrow (q \vee r)$ ، یکسان نیست؟

$$(1) \quad p \Rightarrow (q \vee r) \quad (2) \quad (p \wedge q) \vee r$$

$$(3) \quad \sim p \vee q \vee r \quad (4) \quad (p \Rightarrow q) \vee r$$

۱۱۴- اگر گزاره‌های $p \Rightarrow q$ و $\sim p \Rightarrow q$ هر دو درست باشند، آنگاه کدام گزاره زیر همواره درست است؟

$$(1) \quad q \vee p \Rightarrow q \quad (2) \quad q \vee p \Rightarrow p$$

$$(3) \quad p \wedge \sim q \quad (4) \quad q \vee p \Rightarrow p \wedge q$$

۱۱۵- اگر متمم مجموعه $(A - B) \cup (B - A)$ برابر $A \cap B$ باشد، کدام عبارت درست است؟ (S مجموعه مرجع است.)

$$(1) \quad A \subseteq B \quad (2) \quad A \subseteq B'$$

$$(3) \quad A \cup B = S \quad (4) \quad A = \emptyset \text{ یا } B = \emptyset$$

۱۱۶- یک کتابخانه شامل ۵ کتاب ریاضی، ۳ کتاب ادبیات و ۲ کتاب داستان است. ۴ کتاب به دلخواه انتخاب می‌کنیم. با

کدام احتمال این چهار کتاب، حداقل در دو موضوع مختلف هستند؟

$$(1) \quad \frac{19}{21} \quad (2) \quad \frac{13}{14} \quad (3) \quad \frac{20}{21} \quad (4) \quad \frac{41}{42}$$

۱۱۷- برای اندازه‌گیری داده‌هایی که قابل مرتب‌کردن بوده و اختلاف بین مقادیر داده‌ها با معنا است، از کدام مقیاس

اندازه‌گیری استفاده می‌شود؟

$$(1) \quad \text{اسمی} \quad (2) \quad \text{نسبتی} \quad (3) \quad \text{ترتیبی} \quad (4) \quad \text{فاصله‌ای}$$

۱۱۸- میانگین و واریانس داده‌های یک جامعه به ترتیب ۱۵۲ و ۳۶ است. تقریباً ۹۶ درصد داده‌ها در کدام فاصله قرار می‌گیرند؟

$$(1) \quad (116, 188) \quad (2) \quad (134, 170)$$

$$(3) \quad (146, 158) \quad (4) \quad (140, 164)$$

۱۱۹- دامنه میان چارکی نمودار جعبه‌ای شامل ۱۰ داده، ۲۵ و اختلاف چارک اول با سبیل‌ها ۳۸ و ۲۶ است. اگر

کوچک‌ترین عضو داده‌ها ۳ باشد، مجموع مقادیر ممکن برای چارک سوم، کدام است؟

$$(1) \quad 120 \quad (2) \quad 100 \quad (3) \quad 64 \quad (4) \quad 36$$

۱۲۰- تعداد کالای فروخته شده توسط یک فروشگاه در هفته‌های اول تا هفتم به صورت جدول زیر است:

هفته	۱	۲	۳	۴	۵	۶	۷
تعداد کالاهای فروخته شده	۸	x	۵	y	۱۵	۱۰	۱۲

پیش‌بینی‌ها نشان می‌دهد که تعداد کالایی که در هفته نهم به فروش می‌رسد ۸ کالا است. مقدار $x + y$ ، کدام است؟

$$(1) \quad 26 \quad (2) \quad 36 \quad (3) \quad 50 \quad (4) \quad 76$$

محل انجام محاسبات

۱۲۱- پاسخ درست و کامل پرسش‌های زیر در کدام گزینه مطرح شده است؟

الف) همه گزینه‌ها بیانگر مفهوم کالاهای سرمایه‌ای است، به جز:

ب) از نظر اقتصاددانان، معنا و مفهوم اصطلاح «کمیابی» کدام است؟

ج) کدام گزینه، به ترتیب بیانگر: نمونه کالاهای ضروری - نمونه کالاهای سرمایه‌ای - نمونه کالاهای لوکس و تجملی است.

۱) الف) در فرایند «تولید» خدمات آن‌ها مورد استفاده قرار می‌گیرد. ب) منابع و امکانات موجود امکان مصارف متعدد

دارند - با روش‌های مختلفی می‌توان از منابع و امکانات در دسترس استفاده کرد. ج) دارو - مسکن - ماشین‌آلات

۲) الف) شامل ابزار تولید و تجهیزاتی است که به وسیلهٔ بنگاه‌های تولیدی به کار گرفته می‌شود. ب) منابع و امکانات و

ثروت‌های طبیعی محدود است - روش‌های استفاده از منابع و امکانات متنوع است. ج) نمک - پوشاک - داروهای

ویتامینه

۳) الف) در طول زمان با دوام هستند و تولیدکننده به وسیلهٔ آن‌ها ارزش افزوده ایجاد می‌کند. ب) انسان در بهره‌برداری

هم‌زمان از منابع و امکانات محدودیت دارد - منابع و ثروت‌های طبیعی کاربردهای گوناگون دارند. ج) نمک -

فروش‌های گران قیمت - ابزار تولید.

۴) الف) با تبدیل به «عوامل تولید» به فرایند تولید کمک می‌کند. ب) انسان در بهره‌برداری از منابع و امکانات موجود

محدودیت دارد - منابع و امکانات موجود محدود است. ج) دارو - یخچال در مغازهٔ بستنی فروشی - لوستر نورافشان

۱۲۲- در یک جامعهٔ فرضی، یک دستگاه کالای سرمایه‌ای را به قیمت: ۷۲ میلیارد ریال خریداری کرده‌ایم و عمر مفید آن

۱۲ سال است. در این صورت:

الف) هر سال چه میزان سرمایه به عنوان هزینهٔ استهلاکی باید کنار گذاشته شود؟

ب) چنانچه در سه سال آخر عمر مفید این کالای سرمایه‌ای، ۵٪ کاهش بها یافته باشد، مجموع هزینهٔ استهلاکی سه

سال آخر چه مقدار خواهد بود؟

ج) قیمت جدید کالای سرمایه‌ای کدام است؟

توجه: ارقام به میلیون و میلیارد ریال است.

۱) الف) ۶ (ب) ۱۷,۱۰۰ (ج) ۶۸,۴۰۰,۰۰۰ (۲) الف) ۶ (ب) ۱۷,۱۰۱ (ج) ۶۴,۸۰۰,۰۰۰

۳) الف) ۷ (ب) ۱۷,۱۰۰ (ج) ۶۴,۸۰۰,۰۰۰ (۴) الف) ۷ (ب) ۱۷,۱۰۱ (ج) ۶۸,۴۰۰,۰۰۰

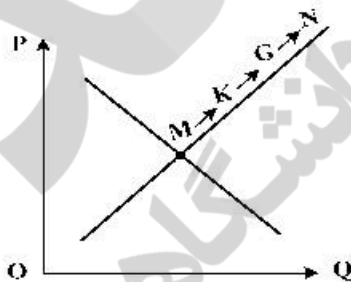
۱۲۳- با توجه به نمودار منحنی «.....» علت حرکت از نقطهٔ M به N، کدام است؟

۱) عرضه - قیمت بالاتر و عرضهٔ کمتر

۲) تقاضا - قیمت پایین‌تر و تولید بیشتر

۳) عرضه - قیمت بیشتر و عرضهٔ بیشتر

۴) تقاضا - توانایی تولید کمتر و قیمت بالاتر



محل انجام محاسبات

۱۲۴- پاسخ درست و کامل سؤالات زیر در کدام گزینه، مطرح شده است؟

الف) مطلب زیر مربوط به کدام مورد است؟

«در تحکیم بنیان‌های اقتصادی اصل، رفع نیازهای انسان در جریان رشد و تکامل اوست نه همچون دیگر نظام‌های اقتصادی، تمرکز و تکاثر ثروت و سودجویی، زیرا در مکاتب مادی، اقتصاد عامل تخریب و فساد و تباهی می‌شود و در اسلام «.....» است و از آن جزء کارآیی بهتر در راه وصول به مقصد و منظور مطلوب انتظار دیگری نمی‌توان داشت.»

ب) بانک «.....» مستقر در جدّه «.....» بوده و بانک «.....» محسوب می‌شود.

ج) مطلب زیر مربوط به کدام مورد است؟

«هر کشوری در پی جذب سرمایه‌گذاری خارجی برای کشور خود است. تا بدین ترتیب نه تنها پس‌اندازهای داخلی بلکه پس‌اندازهای کشورهای دیگر را نیز در جهت رشد و افزایش کارخانه‌ها و بخش‌های تولید داخل به کار گیرد.»

د) علاوه بر خرید حضوری روش دیگر برای سرمایه‌گذاری در بورس، کدام است؟

۱) الف) اصل ۴۴ قانون اساسی - اقتصاد وسیله است نه هدف ب) توسعه اسلامی - وابسته به سازمان ممالک اسلامی حوزه خلیج فارس - تعاونی اسلامی ج) جابه‌جایی عوامل تولید - سرمایه‌گذاری‌های استعماری در ممالک جهان سوم د) اشخاص می‌توانند از طریق اینترنت به خرید سهام در بورس، اقدام کرده و تأیید عضویت خود را از سامانه معاملاتی بورس تقاضا نمایند.

۲) الف) مقدمه قانون اساسی - اقتصاد وسیله است نه هدف ب) توسعه اسلامی - وابسته به سازمان کنفرانس اسلامی - توسعه‌ای ج) مبادلات بین‌المللی در بازارهای نیروی کار و سرمایه - حرکت سرمایه د) اشخاص می‌توانند از طریق اینترنت نیز به خرید اقدام کنند و پس از عملیات، نمونه چاپی آن را به‌عنوان رسید دریافت نمایند.

۳) الف) مقدمه قانون اساسی - اقتصاد هدف است، نه وسیله ب) توسعه تعاونی جهان اسلام - وابسته به سازمان ممالک اسلامی حوزه خلیج فارس - توسعه‌ای ج) مبادلات بین‌المللی در بازارهای نیروی کار و سرمایه - مصادره سرمایه‌های خارجی د) با ثبت نام در اینترنت تأیید عضویت خود را از سامانه معاملاتی بورس، درخواست نمایند.

۴) الف) اصل ۴۳ قانون اساسی - اقتصاد هدف است، نه وسیله ب) توسعه تعاونی جهان اسلام - وابسته به سازمان کنفرانس اسلامی - تعاونی اسلامی ج) جابه‌جایی عوامل تولید - فرار سرمایه‌ها به خارج د) از طریق اینترنت ثبت نام کرده و رسید واریز مبلغ سرمایه‌گذاری را به کارگزاری مربوطه ارسال نمایند.

۱۲۵- مندرجات جدول زیر، مربوط به یک جامعه فرضی است. چنانچه مجموع ارزش اقلام: مواد غذایی، پوشاک و

ماشین‌آلات ۱۴۵ میلیارد ریال باشد، در این صورت:

الف) تولید خالص ملی ب) تولید ناخالص داخلی ج) تولید خالص داخلی سرانه

در این جامعه، کدام است؟

۱	هزینه استهلاک	$\frac{1}{4}$ ارزش خدمات ارائه شده
۲	جمعیت کل کشور	۲۵ میلیون نفر
۳	ارزش تولید خارجیان مقیم کشور	۳۳ میلیارد ریال
۴	ارزش تولید مردم کشور که در خارج اقامت دارند.	$\frac{1}{3}$ ارزش تولید خارجیان مقیم کشور
۵	ارزش خدمات ارائه شده	۴۴ میلیارد ریال

۱) الف) ۱۸۹ (ب) ۲۱۱ (ج) ۷/۳۳

۲) الف) ۱۸۹ (ب) ۲۲۲ (ج) ۸/۴۴

۳) الف) ۲۰۰ (ب) ۲۱۱ (ج) ۷/۳۳

۴) الف) ۲۰۰ (ب) ۲۲۲ (ج) ۸/۴۴

۱۲۶- کدام گزینه، بیانگر پاسخ درست و کامل سؤالات زیر است؟

- الف) به تمامی مراحل «.....»، «.....» اطلاق می‌شود.
 ب) کالاها و خدماتی را که تولید آن‌ها بدون توجه به میزان سود، هزینه و بازار انجام می‌شود، «.....» می‌نامند.
 ج) همه فعالیت‌های تولیدی در «محاسبه تولید کل جامعه» مورد سنجش قرار می‌گیرند، به جز:
 ۱) کارآفرینی - ایجاد ارزش افزوده ب) محصولات تاکتیکی ج) فعالیت زنان در کارگاه‌های قالی‌بافی
 ۲) کارآفرینی - زنجیره خلق ارزش ب) محصولات حیازت شده ج) کاشت میوه و سبزیجات گلخانه‌ای
 ۳) زنجیره خلق ارزش - ایجاد ارزش افزوده ب) محصولات نرم ج) فعالیت تولیدی زنان در خانه و تربیت فرزندان
 ۴) ایجاد ارزش افزوده - زنجیره خلق ارزش ب) محصولات راهبردی ج) کاشت سبزیجات در منزل برای مصرف خانگی

۱۲۷- با توجه به نمودار زیر:

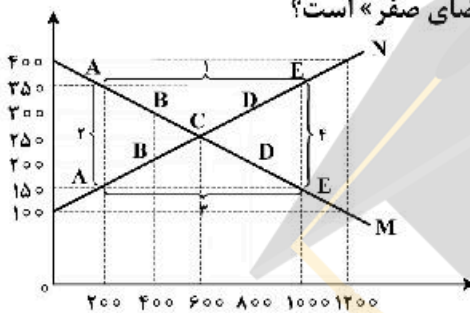
الف) کدام شماره، بیانگر مازاد عرضه است؟

ب) کدام دو نقطه، به ترتیب بیانگر قیمت و مقدار و مفهوم تعادلی است؟

ج) کدام شماره، مبین مفهوم کمبود عرضه است؟

د) کدام حروف به ترتیب، بیانگر منحنی تقاضا و عرضه است؟

ه) کدام دو عدد بیانگر «عرضه صفر» است؟ و کدام دو عدد مبین «تقاضای صفر» است؟



- ۱) الف) ۱ ب) C - 250 - 600 ج) ۲ د) M و N ه) 100, 1200 و 400, 1200
 ۲) الف) ۱ ب) B - 250 - 600 ج) ۴ د) M و N ه) 100, 1200 و 400, 1200
 ۳) الف) ۳ ب) B - 600 - 250 ج) ۲ د) N و M ه) 100, 1200 و 400, 1200
 ۴) الف) ۳ ب) C - 600 - 250 ج) ۱ د) N و M ه) 100, 1200 و 400, 1200

۱۲۸- در یک جامعه فرضی، چنانچه کشاورزان یک کیلوگرم پنبه تولیدی خود را به ارزش ۶۵۰۰ ریال به کارگاه‌های ریسندگی بفروشند. کارگاه‌های ریسندگی نیز این مقدار پنبه را به مقداری نخ تبدیل کرده و به ارزش ۷۵۰۰ ریال به کارگاه‌های پارچه‌بافی بفروشند و در کارگاه‌های پارچه‌بافی، نخ به پارچه تبدیل شده و به مبلغ ۱۱,۰۰۰ ریال به کارگاه‌های تولید پوشاک فروخته شود و در این کارگاه‌ها پارچه به پوشاک تبدیل شده و به مبلغ ۱۹,۰۰۰ ریال به دست مصرف‌کنندگان می‌رسد. با توجه به این داده و ستاده‌ها:

الف) ارزش افزوده مرحله دوم و چهارم، کدام است؟

ب) به جز این روش چه روش‌های دیگری برای محاسبه تولیدات کلی وجود دارد و عناوین آن کدام است؟

ج) در کدام روش محاسبه «تولیدات کلی» نگران اندازه‌گیری «تولیدات واسطه‌ای و مواد اولیه» نیستیم چرا که ارزش پولی همه آن‌ها در محاسبه کالاها و خدمات نهایی خودبه‌خود اندازه‌گیری شده است. در ضمن روشی که در آن با جمع زدن همه اجزای سهم در روند تولید، عایدی همه بازیگران و فعالان اقتصادی داخلی یا ملی، «تولید کل» محاسبه شود، چه نام دارد؟

د) اقتصاددانان چه روشی را جهت اجتناب از اشتباه در محاسبه تولید کل ارائه می‌کنند؟

- ۱) الف) ۸۰۰۰ - ۱۰۰۰ ب) روش هزینه‌ای - روش تولید ج) روش درآمدی - روش هزینه‌ای د) دو روش را به کار می‌گیرند و میانگین آن‌ها را منظور می‌دارند.
 ۲) الف) ۳۵۰۰ - ۶۵۰۰ ب) روش درآمدی - روش تولید ج) روش هزینه‌ای - روش درآمدی د) هر سه روش را به کار می‌گیرند و میانگین آن‌ها را منظور می‌دارند.
 ۳) الف) ۱۰۰۰ - ۸۰۰۰ ب) روش درآمدی - روش هزینه‌ای ج) روش هزینه‌ای - روش درآمدی د) حداقل دو روش را به کار می‌گیرند و نتایج را با هم مقایسه می‌کنند.
 ۴) الف) ۶۵۰۰ - ۳۵۰۰ ب) روش هزینه‌ای - روش درآمدی ج) روش درآمدی - روش هزینه‌ای د) هر سه روش مورد استفاده قرار می‌گیرد، هر کدام بیشتر بود آن منظور می‌شود.

۱۲۹- کدام گزینه، بیانگر پاسخ درست و کامل سؤالات زیر است؟

الف) کدام دو بانک اگرچه جزء بانک‌های تخصصی محسوب می‌شوند، ولی بیشتر نقش بانک تجاری را ایفا می‌کنند؟
ب) انسان محصول آماده طبیعت را مستقیماً بدون هیچ‌گونه انجام کاری روی آن برداشت می‌کند، سه نمونه از آن کدام است؟ و نتیجه، این اقدام و نام اصطلاح اسلامی آن کدام است؟

ج) گاهی توسعه یافتگی معادل غربی شدن تلقی شده است، دلیل آن کدام است؟

د) هرگاه اقتصاددانان برای به دست آوردن شکاف درآمدی، شکاف هزینه‌ای را محاسبه کنند، در این حالت:

۱) الف) مسکن و ملت ب) بهره‌برداری از معادن، زراعت، باغبانی - مالکیت عمومی - احیاء ج) در واقع الگوهای توسعه، با توجه به زمان توسعه یافتن کشورهای غربی در عصر کنونی، کاملاً تغییر یافته و متفاوت شده است. د) درآمد خانوار، نماینده‌ای از هزینه آن است.

۲) الف) مسکن و کشاورزی ب) بهره‌برداری از علف و مراتع، چوب جنگل‌ها و معادن - مالکیت فردی - حیازت ج) زیرا الگوهای توسعه به‌طور معمول به تفاوت‌های بومی و محلی کشورها و همچنین به تاریخ، فرهنگ، باورها و ارزش‌های آن‌ها توجه لازم ندارند. د) هزینه خانوار، نماینده‌ای از درآمد آن است.

۳) الف) ملی و توسعه صادرات ب) بهره‌برداری از ماهی دریاها، جنگل‌ها، کاشت گندم - مالکیت عمومی - حیازت ج) چون این شاخص در زمان‌ها و مکان‌های متفاوت با الگوهای مختلفی باید مورد توجه اقتصاددانان قرار گیرد. د) شاخص دهک‌ها یکی از معیارهای تشخیص وضعیت «توزیع درآمد» تلقی می‌شود.

۴) الف) کشاورزی و صادرات ب) بهره‌برداری از چوب جنگل‌ها، معادن، پرورش ماهی، مالکیت فردی - احیاء ج) زیرا اقتصاددانان برای مقایسه بهتر کشورها و روند تغییرات آن‌ها علاوه بر شاخص‌های توسعه به شاخص‌های دیگر نیز توجه یافته‌اند. د) با محاسبه نسبت دهک دهم به دهک اول شاخصی مطمئن برای محاسبه به دست می‌آید.

۱۳۰- جدول زیر مبین اطلاعات ارائه شده در یک جامعه مفروض است. با توجه به مندرجات جدول:

الف) ارزش پولی مسکوکات موجود در دست مردم چقدر است؟

ب) میزان حجم شبه پول این جامعه، کدام است؟

ج) حجم کل پول یا کل نقدینگی این جامعه، کدام است؟

۱	ارزش پولی مجموع سپرده‌های دیداری و غیردیداری	۱۰۰۰ واحد
۲	ارزش پولی موجودی سپرده‌های مدت‌دار	۲۳۰ واحد
۳	ارزش پولی سپرده‌های دیداری	۱۸۰ واحد
۴	ارزش پولی مجموع اسکناس‌ها	۲۰۰۰ واحد
۵	ارزش پولی مجموع مسکوکات در دست مردم	$\frac{۲}{۵}$ موجودی اسکناس‌ها
۶	ارزش پولی حساب‌های قرض‌الحسنه	۱۲۸۰ واحد

۱) الف) ۸۰۰ (ب) ۲۰۱۰ (ج) ۵۸۰۰ (۲) الف) ۸۰۰ (ب) ۲۱۰۰ (ج) ۵۰۸۰

۳) الف) ۸۲۰ (ب) ۲۰۱۰ (ج) ۵۸۰۰ (۴) الف) ۸۲۰ (ب) ۲۱۰۰ (ج) ۵۰۸۰

۱۳۱- جدول زیر، نمودار: «تقاضا، عرضه، قیمت» در یک جامعه بازاری فرضی است، به ترتیب کدام ردیف‌های جدول بیانگر:

الف) برابری میان «تقاضا و عرضه» است و نام اصطلاح اقتصادی آن کدام است؟

ب) کمبود عرضه است؟

ج) مازاد عرضه است؟

ردیف	قیمت را «به ریال»	مقدار تقاضا «به کیلو»	مقدار عرضه «به کیلو»
۱	۱۰۰	۱۲۰۰	۰
۲	۱۵۰	۱۰۰۰	۲۰۰
۳	۲۰۰	۸۰۰	۴۰۰
۴	۲۵۰	۶۰۰	۶۰۰
۵	۳۰۰	۴۰۰	۸۰۰
۶	۳۵۰	۲۰۰	۱۰۰۰
۷	۴۰۰	۰	۱۲۰۰

۱) الف) ردیف: ۴ - مقدار قیمت تعادلی (ب) ردیف: ۳ (ج) ردیف: ۵

۲) الف) ردیف: ۴ - مقدار تعادلی (ب) ردیف: ۵ (ج) ردیف: ۳

۳) الف) ردیف: ۷ - قیمت و مقدار تعادلی (ب) ردیف: ۵ (ج) ردیف: ۳

۴) الف) ردیف: ۷ - قیمت تعادلی (ب) ردیف: ۳ (ج) ردیف: ۵

۱۳۲- پاسخ درست و کامل پرسش‌های زیر در کدام گزینه مطرح شده است؟

الف) به‌طور کلی سیاست‌های تثبیت اقتصادی به:

ب) دولت‌ها برای مدیریت کلان کشور:

ج) برای تداوم پیشرفت اقتصادی، علاوه بر ارتقای توان تولید، به‌عنوان عنصر اساسی پیشرفت، مقاوم‌سازی اقتصاد و

آسیب‌پذیری آن از فشارها و تکان‌های مختلف الزامی است. اقتصاددانان با اصطلاحاتی نظیر: «.....» مسئله

مقاوم‌سازی اقتصاد را پیگیری و اجرا می‌کنند.

د) نفت خام «.....» است و همانطور که فروش فرش و اثاث خانه برای خانوار «.....» به‌شمار برود، صادرات و

فروش نفت نیز «.....» محسوب «.....»

۱) الف) سیاست‌های انبساط پولی و سیاست‌های انقباض پولی طبقه‌بندی می‌شود. (ب) علاوه بر سیاست‌های انبساط

پولی از سیاست‌های انقباض مالی، نیز استفاده می‌کنند. (ج) اقتصاد مقاومتی ضامن پیشرفت - درونزایی - برونگرایی

و گسترش ارتباطات - اقتصاد دانش بنیان - اقتصاد مردمی (د) ثروت عمومی - باید درآمد - درآمد - می‌شود.

۲) الف) سیاست‌های افزایش حجم پول در گردش و سیاست‌های کاهش حجم پول در گردش طبقه‌بندی می‌شود.

(ب) از سیاست‌های انبساط مالی برای تحریک تقاضای عمومی بهره می‌گیرند. (ج) اقتصاد مردمی - اقتصاد

مقاومتی ضامن پیشرفت - پایداری - مدیریت مصرف و بهره‌وری حداکثری - درونزایی (د) یک کالای کانی و

معدنی - باید درآمد - درآمد - می‌شود.

۳) الف) سیاست‌های انقباض مالی و سیاست‌های انبساط مالی تقسیم می‌شود. (ب) سیاست‌های انقباض مالی را برای

کاهش تقاضای کل اقتصاد در مواقع تورم به‌کار می‌گیرند. (ج) استحکام اقتصادی - تاب‌آوری اقتصاد - توان

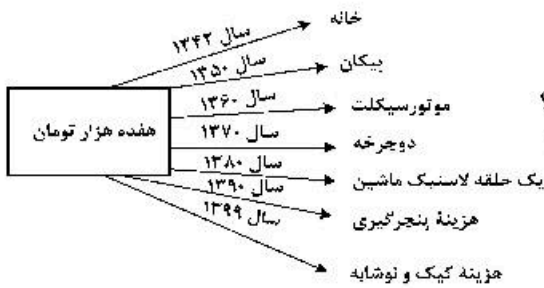
تحریم‌شکنی - توزیع عادلانه ثروت و درآمد - اقتصاد دانش بنیان (د) یک کالای کانی و معدنی - نباید درآمد -

درآمد - نمی‌شود.

۴) الف) سیاست‌های پولی و سیاست‌های مالی تقسیم می‌شود. (ب) علاوه بر سیاست‌های پولی از ابزارهای سیاست‌های

مالی استفاده می‌کنند. (ج) ثبات اقتصادی - استحکام اقتصادی - ضدشکنندگی - تاب‌آوری اقتصاد - پایداری

(د) ثروت عمومی - نباید درآمد - درآمد - نمی‌شود.



۱۳۳- با توجه به نمودار زیر در رابطه با قدرت خرید پول:

- الف) نتیجه کاهش قدرت خرید پول، کدام است؟
- ب) پول در مقابل چه چیزی قدرت خرید خود را حفظ نکرده است؟
- ج) یکی از دلایل مهم کاهش قدرت خرید پول جامعه، کدام است؟
- د) رابطه پول با چه چیزی یک رابطه غیرمستقیم است؟
- ه) چرا گفته می‌شود قدرت خرید پول دستخوش تغییر است؟
- و) قدرت خرید پول جامعه وابسته به چیست؟

- ۱) الف) تورم ب) سطح عمومی قیمت‌ها ج) حجم زیاد پول نسبت به تولید جامعه د) سطح عمومی قیمت‌ها ه) چون یک واحد پول نتوانسته ارزش خود را در طول زمان حفظ کند. و) سطح عمومی قیمت‌ها
- ۲) الف) تورم رکودی ب) افزایش نقدینگی ج) نابرابری عرضه و تقاضای کل جامعه د) سطح عمومی قیمت‌ها ه) چون ارزش پول متناسب با رونق و شکوفایی اقتصادی افزایش هماهنگ نداشته است. و) سطح عمومی قیمت‌ها
- ۳) الف) تورم رکودی ب) سطح عمومی قیمت‌ها ج) نابرابری عرضه و تقاضای کل جامعه د) حجم پول در گردش ه) چون یک واحد پول نتوانسته ارزش خود را در طول زمان حفظ کند. و) قدرت موازنه پرداختی‌های خارجی آن است.
- ۴) الف) تورم ب) افزایش نقدینگی ج) حجم زیاد پول نسبت به تولید جامعه د) حجم پول در گردش ه) چون ارزش پول متناسب با شکوفایی اقتصادی افزایش هماهنگ نداشته است. و) قدرت موازنه پرداختی‌های خارجی آن است.

۱۳۴- با فرض جدول مالیاتی زیر:

- الف) میزان مالیات سالانه تولیدکننده‌ای که در ماه ۱۵ میلیارد ریال درآمد دارد، کدام است؟
 - ب) میزان مانده خالص ماهیانه او چقدر است؟
 - ج) این محاسبه مربوط به کدام یک از انواع نرخ مالیاتی: ثابت، تصاعدی کلی و تصاعدی طبقه‌ای است؟
 - د) کدام مورد، در رابطه با ویژگی نوع نرخ مالیاتی مورد محاسبه نادرست است؟
- قابل توجه: ارقام به میلیون و میلیارد ریال است.

A	درآمدهای تا: ۱۵۰ میلیون ریال	معاف از مالیات
B	درآمدهای تا: ۲۵۰ میلیون ریال	با نرخ: ۱۵٪ نسبت به مازاد: ۱۵۰ میلیون ریال
C	درآمدهای تا: ۳۵۰ میلیون ریال	با نرخ: ۲۰٪ نسبت به مازاد: ۲۵۰ میلیون ریال
D	درآمدهای تا: ۴۵۰ میلیون ریال	با نرخ: ۲۵٪ نسبت به مازاد: ۳۵۰ میلیون ریال
E	درآمدهای تا: ۹۰۰ میلیون ریال	با نرخ: ۳۵٪ نسبت به مازاد: ۴۵۰ میلیون ریال
F	درآمد بالاتر از: ۹۰۰ میلیون ریال	با نرخ: ۴۵٪ نسبت به مازاد: ۹۰۰ میلیون ریال

- ۱) الف) ۷۸,۷۵۰ (ب) ۸,۴۳۷,۵۰۰ ج) ثابت د) این نوع نرخ مالیاتی در تعدیل درآمد و ثروت افراد جامعه مؤثر است.
- ۲) الف) ۸۷,۵۷۰ (ب) ۷,۴۳۸,۵۰۰ ج) تصاعدی د) در این نظام مالیاتی نرخ مالیات با افزایش درآمد یا دارایی زیاد و به عکس با کاهش درآمد یا دارایی کم می‌شود.
- ۳) الف) ۷۸,۷۵۰ (ب) ۸,۴۳۷,۵۰۰ ج) تصاعدی طبقه‌ای د) در این نوع مالیات، میزان مالیات پرداختی افراد متناسب با تغییر در درآمد یا دارایی آن‌ها کم و زیاد می‌شود.
- ۴) الف) ۸۷,۵۷۰ (ب) ۷,۴۳۸,۵۰۰ ج) تصاعدی کلی د) در این نوع مالیات، افراد با درآمدهای بیشتر با نرخ بیشتر و افراد با درآمدهای پایین‌تر با نرخ کمتری مالیات می‌پردازند.

۱۳۵- جدول اطلاعاتی زیر مربوط به شاخص‌های اقتصادی و انسانی کشورهاست. از کتاب درسی اقتباس شده است. گزینه کامل‌کننده اطلاعات، به ترتیب حروف، کدام است؟

ردیف	گروه کشورها	متوسط نرخ باسوادی بزرگسالان به درصد	متوسط نرخ مرگ‌ومیر نوزادان در هر ۱۰۰۰ تولد	متوسط امید به زندگی در آغاز تولد به سال
الف	کشور با توسعه انسانی ضعیف	۵۷/۱	؟	؟
ب	کشور با توسعه انسانی زیاد	؟	۶	؟
ج	درآمد سرانه سالانه در «.....» کشور در حال توسعه فقیر از «.....» کمتر است در حالی که هیچ‌یک از «.....» کشور توسعه‌یافته درآمد سرانه سالیانه‌شان کمتر از «.....» نیست.			
د	در سال ۲۰۱۵ م. تولید ناخالص داخلی سرانه در کشور سوئیس: «.....» و در سودان «.....» بوده است.			

- ۱) الف) ۴۹-۶۹/۲-۴۰/۵ (ب) ۴۳ - حدود ۸۰-۶۰/۵ (ج) ۵۰-۱۸۰۰-۲۰ کمتر از ۴۰,۰۰۰ دلار (د) ۶۰/۵۶۷ دلار - حدود ۳۳۲ دلار
- ۲) الف) ۴۹-۸۹/۴-۶۰/۵ (ب) ۴۳ - نزدیک به ۱۰۰-۶۰/۵ (ج) ۵۰-۱۸۰۰-۲۰ کمتر از ۶۰,۰۰۰ دلار (د) ۸۰/۶۷۵ دلار - حدود ۳۳۲ دلار
- ۳) الف) ۴۳-۶۹/۲-۴۰/۵ (ب) ۴۹ - حدود ۸۰-۸۰/۵ (ج) ۵۰-۱۶۰۰-۲۰ کمتر از ۶۰,۰۰۰ دلار (د) ۶۰/۵۶۷ دلار - حدود ۲۲۱ دلار
- ۴) الف) ۴۳-۸۹/۴-۶۰/۵ (ب) ۴۹ - نزدیک به ۱۰۰-۸۰/۵ (ج) ۵۰-۱۶۰۰-۲۰ کمتر از ۴۰,۰۰۰ دلار (د) ۸۰/۶۷۵ دلار - حدود ۲۲۱ دلار

محل انجام محاسبات

۱۳۶- کدام موارد، از ویژگی‌های «فکری» سبک خراسانی محسوب می‌شود؟

(الف) حاکم بودن روح حماسه بر ادبیات این دوره

(ب) واقع‌گرا بودن شعر، محسوس و عینی بودن آن و سادگی توصیفات

(ج) بهره گرفتن از تشبیهات حسی در توصیف پدیده‌ها

(د) رشد قالب غزل در اواخر این دوره

(۱) الف - ب (۲) الف - د (۳) ب - د (۴) ب - ج

۱۳۷- متن زیر برگزیده‌ای از کدام اثر ادبی است و مربوط به کدام دوره است؟

«پس عبدالمطلب گفت که ایها الملک، من خداوند اشرتم نه خداوند خانه و مر این خانه را خداوندی هست و او خود خانه خود را نگاه دارد.»

(۱) قابوس‌نامه - دوره غزنوی

(۲) کشف المحجوب - دوره غزنوی

(۳) کیمیای سعادت - دوره سلجوقی

(۴) ترجمه تفسیر طبری - دوره سامانی

۱۳۸- پدیدآورندگان «مکاتیب - صد پند - نفعات الانس - عشاق‌نامه» به ترتیب خالق آثار نیز هستند.

(۱) مجالس سبیه - رساله دلگشا - بهارستان - لمعات

(۲) فیه مافیه - تاریخ گزیده - تحفة الاحرار - جامع التواریخ

(۳) مثنوی معنوی - اخلاق الاشراف - تذکرة الاولیا - تاریخ جهانگشا

(۴) دیوان شمس - موش و گربه - مرصادالعباد - جمشید و خورشید

۱۳۹- از دیدگاه تاریخ ادبیات همه موارد کاملاً درست است، به جز:

(۱) بازماندگان تیمور کم و بیش از فرهنگ ایرانی تأثیر پذیرفتند و ادبیات رونقی تازه گرفت و تاریخ‌نویسی نیز ادامه یافت.

(۲) جامی در کتاب نفعات الانس خود به شیوه تحفة الاحرار نظامی به بیان حقایق عرفانی و ذکر احوال عارفان پرداخته است.

(۳) بایسنقر میرزا هنرمند و هنردوست بود و در زمان او هنرمندان قرآن کریم و شاهنامه فردوسی را به خط خوش نگاشتند.

(۴) پس از مرگ تیمور، شاهرخ با علاقه‌ای که به هنر و فرهنگ اسلامی پیدا کرده بود، از هنرمندان خوش‌نویس، نقاش و شاعر حمایت نمود.

۱۴۰- در همه ابیات ویژگی‌های «فکری» سبک عراقی مشهود است، به جز:

(۱) می صوفی افکن کجما می فروشدند

(۲) بیا که هائف میخانه دوش با من گفت

(۳) نعمت عاجل و اجل به تو داد از ملکدان

(۴) خبر از عشق نبوده است و نباشد همه عمر

۱۴۱- سراینده کدام بیت «غلط» معرفی شده است؟

(۱) جنگ ننگ است در شریعت من

(۲) آن زمان که بنهادم سر به پای آزادی

(۳) غلغلی انداختی در شهر تهران ای قلم

(۴) گر این چنین به خاک وطن شب سحر کنم

ز پی پاس دین و حفظ وطن (ادیب‌الملک فراهانی)

دست خود ز جان شستم از برای آزادی (عارف قزوینی)

خوش حمایت می‌کنی از شرع قرآن ای قلم (سید اشرف‌الدین گیلانی)

خاک وطن چو رفت چه خاکی به سر کنم (میرزاده عشقی)

۱۴۲- انتساب کدام آثار به پدیدآورنده آن «غلط» معرفی شده است؟

(۱) (شمس و طغرا: حسن مقدم) (بره گمشده راعی: امین فقیری)

(۲) (تنگسیر: صادق چوبک) (شمس‌الدین و قمر: میرزا حسن خان بدیع)

(۳) (خداوندنامه: صبای کاشانی) (تاریخ تطوّر نظم فارسی: محمد تقی بهار)

(۴) (تاریخ بیداری ایرانیان: ناظم الاسلام کرمانی) (منتشآت: قائم مقام فراهانی)

۱۴۳- همه موارد، بیانگر ویژگی‌های «سطح ادبی» شعر معاصر است، به جز:

(۱) انتخاب وزن، متناسب با لحن طبیعی گفتار و زبان شعر است.

(۲) صور خیال، جدید و نو هستند و تکرار تصاویر شاعران دوره‌های قبل نیستند.

(۳) سادگی و روانی زبان شعر و جمله‌بندی‌های ساده در شعر معاصر کاملاً چشمگیر است.

(۴) ابهام در شعر معاصر پسندیده است و معنی‌گریزی از ویژگی‌های شعر این دوره است.

۱۴۴- نویسنده «داستان باستان - جای پای خون - همسایه‌ها - تهران مخوف» به ترتیب، چه کسانی هستند؟

- (۱) میرزا حسن خان بدیع - سید مهدی شجاعی - جمال‌زاده - محمد باقر میرزا خسروی
- (۲) میرزا حسن خان بدیع - سید مهدی شجاعی - احمد محمود - مشفق کاظمی
- (۳) میرزا حبیب خراسانی - علی مؤذنی - جمال‌زاده - محمدباقر میرزا خسروی
- (۴) محمدباقر میرزا خسروی - علی مؤذنی - احمد محمود - مشفق کاظمی

۱۴۵- آرایه‌های مقابل همه ابیات کاملاً درست هستند، به جز:

- (۱) زان پیش که در زلف تو بندیدم دل خویش
 - (۲) تا زلف و رخت بردم از سایه و روشن
 - (۳) دور از لب شیرین تو چون شمع سیه روز
 - (۴) با گریه خونین من و خنده مهتاب
- ما رشته مهر از همه بگسیخته بودیم (مجاز، تضاد)
از شاخه سرو چمن آویخته بودیم (لف و نشر، مجاز)
خوش آتش و آبی به هم آمیخته بودیم (استعاره، ایهام)
آب رخی از شبنم و گل ریخته بودیم (استعاره مصرحه، استعاره مکنیه)

۱۴۶- نوع استعاره در همه ابیات با شعر زیر یکسان است، به جز:

- «می تراود مهتاب، می درخشد شب تاب
نیست یکدم شکند خواب به چشم کس و لیک
غم این خفته چند، خواب در چشم ترم می شکند
- (۱) کام حرص است که از شهد نگردهد شیرین
 - (۲) باغ سلام می کند سرو قیام می کند
 - (۳) از ترش رویی گردون گله بی‌انصافی است
 - (۴) از لعل تو گر یابیم انگشتری زنهار

ورنه قانع ز نی خشک شکر می چیند
سبزه پیاده می رود غنچه سوار می رسد
خنده برق شنیدی به خس و خار چه کرد
صد ملک سلیمانم در زیر نگین باشد

۱۴۷- در کدام بیت، همه آرایه‌های «تشبیه، استعاره، ایهام تناسب و حسن آمیزی» یافت می‌شود؟

بند با عاشق بیدل چه تواند کردن
یادگاری که در این گنبد دوار بماند
نقش زخمی است که از تیشه فرهاد شکفت
در رهگذر باد نگهبان لاله بود

- (۱) پای خوابیده به فریاد نگردهد بیدار
- (۲) از صدای سخن عشق ندیدم خوش‌تر
- (۳) بر لب کوه جنون خنده شیرین بهار
- (۴) هر کاو نکاشت مهر و ز خوبی گلی نچید

۱۴۸- در ابیات زیر چند وجه شبه مشهود است؟

کآبیم از سر همچو نیلوفر گذشت
همچو نون شکر اندر آب دادی
چشم فلک چون تو آفتاب نبیند
ولیک از دود او بر جاننش داغی

(الف) روی چون خورشید بنمای از نقاب
(ب) بی آن لب چون شکر تنم را
(ج) روح ز تو خوبتر به خواب نبیند
(د) درفشان لاله در وی چون چراغی

(۳) سه (۴) چهار

(۱) یک (۲) دو

۱۴۹- آرایه‌های روبه‌روی کدام ابیات، درست است؟

و ایام به من جرعه جامت نرسانید (مجاز، تشخیص)
وز لعل شکر بار می و نقل فرو ریژ (لف و نشر، موازنه)
شمع را در جامه فانوس دیدن مشکل است (موازنه، تشخیص)
کلاهی دلکش است اما به ترک سر نمی‌آرزد (جناس، کنایه)

(الف) عمری است که چون جام جگر تشنه عشقم
(ب) در بزم ز رخسار دو صد شمع برافروز
(ج) عشق را در پرده ناموس دیدن مشکل است
(د) شکوه تاج سلطانی که بیم جان در او درج است

(۳) ب - ج (۴) الف - د

(۱) الف - ب (۲) ج - د

۱۵۰- در تمام ابیات همه ارکان تشبیه وجود دارد، به جز:

وز لبش کام روانم نازدانی بیش نیست
کان نرگس مست و گل خندان من اینجاست
کاو همچو بندگان بدهد بوسه بر جناب
آن را که همچو سرو و صنوبر قبا یکی است

(۱) در غمش چون دانه ناز است آب چشم من
(۲) مرغان چمن باز چو من عاشق و مستند
(۳) خورشید را به روی تو تشبیه چون کنم
(۴) پروای سرد و گرم خزان و بهار نیست

- ۱۵۱- آرایه‌های (کنایه - جناس - ایهام تناسب - استعاره - لف و نشر) به ترتیب، در کدام ابیات آمده است؟
 الف) بر آن سرم که جفای تو را به جان بخرم
 ب) من مات صورت تو که در کارگاه حسن
 ج) مژّه و ابروی او دیدم و با دل گفتم
 د) کس مبادا به سیه‌روزی ما در ره عشق
 ه) بی‌زلف سرکشش سر سودایی از ملال
 (۱) الف - د - ج - ه - ب
 (۲) د - الف - ب - ه - ج
 (۳) د - ه - ج - الف - ب
 (۴) ه - د - ب - الف - ج
- ۱۵۲- کدام ابیات «فاقد» ردیف است؟
 الف) من قصه خویشتن بدو چون گویم
 ب) تنگ شد از غم دل، جای به من
 ج) مشو تا توانی ز رحمت بری
 د) گدایی که بر خاطرش بند نیست
 ه) خوش آن که نگاهش به سرو پای تو باشد
 (۱) ب - ج - د
 (۲) ب - د - ه
 (۳) الف - ج - د
 (۴) الف - ج - ه
- ۱۵۳- کدام بیت، براساس قاعده و تبصره «۱» قافیه سروده شده است؟
 (۱) رفتی و نام تو ز زبانم نمی‌رود
 (۲) از پسته تنگ خود آن یار شکر بوسه
 (۳) زهی خورشید را داده رخ تو حسن و زیبایی
 (۴) میر من خوش می‌روی کندر سر و پا میرمت
 (۱) الف - ج - د
 (۲) ب - د - ه
 (۳) الف - ج - د
 (۴) الف - ج - ه
- ۱۵۴- وزن مصراع زیر با کدام مصراع، یکسان است؟
 «گر خون من ز شیشه بریزد به جام او»
 (۱) کار فرو بسته‌ام هیچ گشایش ندید
 (۲) ز شرم عارض او لاله بست بر رخ ماه
 (۳) در همه ابیات هر دو اختیار «وزنی و رباعی» وجود دارد، به جز:
 (۱) گره به باد مزن گرچه بر مراد رود
 (۲) حافظ از آب حیات ازلی می‌خواهی
 (۳) مستم کن آن چنان که ندانم ز بی‌خودی
 (۴) زنه‌ار از آن عبارت شیرین دل فریب
 (۱) ابدال
 (۲) حذف همزه
 (۳) بلند بودن هجای پایان مصراع
 (۴) بلند تلفظ کردن مصوت کوتاه
- ۱۵۵- در همه ابیات هر دو اختیار «وزنی و رباعی» وجود دارد، به جز:
 (۱) گره به باد مزن گرچه بر مراد رود
 (۲) حافظ از آب حیات ازلی می‌خواهی
 (۳) مستم کن آن چنان که ندانم ز بی‌خودی
 (۴) زنه‌ار از آن عبارت شیرین دل فریب
- ۱۵۶- بیت زیر فاقد کدام «اختیار شاعری» است؟
 «هر که در سایه تو باشد نیست»
 (۱) ابدال
 (۲) حذف همزه
 (۳) بلند بودن هجای پایان مصراع
 (۴) بلند تلفظ کردن مصوت کوتاه
- ۱۵۷- کدام بیت را «نمی‌توان» به دو صورت تقسیم‌بندی هجایی کرد؟
 (۱) سپهر با همه بی‌مهریش به مهر آمد
 (۲) گنجینه مهر او در سینه نمی‌گنجد
 (۳) ای خواجه برو بنده آن زهره‌جبین باش
 (۴) شاخ گلی که ابش از جوی دیده دادم
 (۱) ناتو به گلشن آمدی با همه درکشاکشم
 (۲) در وادی محبت دانی چه کار کردم
 (۳) تا خیل غمت خیمه زد اندر دل تنگم
 (۴) ای کعبه مقصودم وی قبله آمالم
- ۱۵۸- کدام بیت «فاقد» وزن دوری (همسان دو لغتی) است؟
 (۱) ناتو به گلشن آمدی با همه درکشاکشم
 (۲) در وادی محبت دانی چه کار کردم
 (۳) تا خیل غمت خیمه زد اندر دل تنگم
 (۴) ای کعبه مقصودم وی قبله آمالم
- ۱۵۹- کدام ابیات «فاقد» ردیف است؟
 الف) ترک است و به چوگان بزند چون گویم
 ب) یک دل و این همه غم وای به من
 ج) که رحمت بر نهدت چو رحمت بری
 د) به از پادشاهی که خرسند نیست
 ه) آینه صفت محو تماشای تو باشد
 (۱) ب - ج - د
 (۲) ب - د - ه
 (۳) الف - ج - د
 (۴) الف - ج - ه
- ۱۶۰- اندیشه تو از دل و جانم نمی‌رود
 دوشم به لب شیرین جان داد به هر بوسه
 در لطف تو کس بر من نبندد گر تو بگشایی
 خوش خرامان شو که پیش قد رعنای میرمت
 (۱) الف - ج - د
 (۲) ب - د - ه
 (۳) الف - ج - د
 (۴) الف - ج - ه
- ۱۶۱- هیچ مرغ دلی از حلقه زلف تو نجست
 آگاهی ز راحت عشاق خسته نیست
 (۱) الف - ج - د
 (۲) ب - د - ه
 (۳) الف - ج - د
 (۴) الف - ج - ه
- ۱۶۲- روز او را به آفتاب نیاز
 (۱) ابدال
 (۲) حذف همزه
 (۳) بلند بودن هجای پایان مصراع
 (۴) بلند تلفظ کردن مصوت کوتاه
- ۱۶۳- هنوز با من بیدل تو بر سر کینگی
 کاشانه بدین تنگی یک باره خراب اولی
 در بندگی خاک درش صدرنشین باش
 دورم ز خویشتن کرد با صد هزار خواری
 (۱) الف - ج - د
 (۲) ب - د - ه
 (۳) الف - ج - د
 (۴) الف - ج - ه
- ۱۶۴- وه که تو در کنار گل من به میان آتشم
 اول به سر دویدم آخر ز پا فتام
 از تنگ‌دلی با در و دیوار به جنگم
 میسند بدین روزم مگذار بدین حال
 (۱) الف - ج - د
 (۲) ب - د - ه
 (۳) الف - ج - د
 (۴) الف - ج - ه

۱۵۹- وزن کدام مصراع در مقابل آن «غلط» آمده است؟

- (۱) راز همه کرد افشا نموده رخ زیبا (مفعول مفاعیل مفاعیل فعولن)
- (۲) نشستم از سر زلفش ولی به روز سیاهی (مفاعیل فعلاتن مفاعیل فعلاتن)
- (۳) امشب ای زلف سیاه سخت پریشان شده‌ای (فاعلاتن فعلاتن فعلاتن فعولن)
- (۴) دوش ز دست رقیب ساغر می خورده‌ای (مفتعلن فاعلن مفتعلن فاعلن)

۱۶۰- با توجه به عروض و قافیه کدام گزینه، در مورد رباعی زیر «غلط» ذکر شده است؟

«بازار قبول گل چو شد خوش خوش تیز
گل گفت که آب قدمش خیره مریز
گفتم که به باغ درشوای دلبر خیز
ما دست گلابگر گرفتیم و گریز»

- (۱) ابیات را می‌توان به دو صورت دسته‌بندی هجایی کرد.
- (۲) در بیت اول از اختیار شاعری ابدال استفاده شده است.
- (۳) در بیت دوم شاعر دو بار مصوت کوتاه را بلند تلفظ کرده است.
- (۴) قافیه رباعی براساس قاعده «۲» آمده است و حرف روی «ز» است.

۱۶۱- مفهوم کدام بیت با بیت زیر، یکسان است؟

روشنی در کار مردم بود مقصودم چو شمع
تا سراسر به ره عشق تو بر باد رود
گل نصیب دست گلچین است گویی نیست هست
خرج اشک و آه شد جسم نزارم همچو شمع
هرچه داریم از برای دیگران داریم ما

«این که گاهی می‌زدم بر آب و آتش خویش را
(۱) کاش چون شمع همه سر شود اعضای کلیم
(۲) وصل جنان قسمت اهل هوس شد ای دریغ
(۳) تا گشودم دیده روشن در این ظلمت‌سرا
(۴) قسمت ما چون کمان از سهم خود خمیازه‌ای است»

۱۶۲- مفهوم قطعه زیر از کدام بیت دریافت می‌شود؟

که می‌گویند ملاحان سرودی
به سالی دجله گردد خشک رودی
چراغ مهر عالم‌تاب مستغنی است از روغن
زود باشد کش به شب روغن نماند در چراغ
پیش‌تر از خانه می‌بایست خود را ساختن
از کنار ابر تا دریا تنزل بآیدش

«چو دخلت نیست خرج آهسته‌تر کن
اگر بازاران به کوهستان نیارد
(۱) فروزد شمع اقبال به نور خویشتن آری
(۲) ابلهی کاو روز روشن شمع کافوری نهد
(۳) کرد خرج آب و گل کوتاه بینی‌ها مرا
(۴) قطره آبی که دارد در نظر گوهر شدن»

۱۶۳- مفهوم همه ابیات یکسان است، به جز:

داغ عشق تو گلی نیست که از یاد رود
تا در زمانه باقی است آواز باد و باران
یادگاری که در این گنبد دوار بماند
فتنه‌انگیز جهان غمزه جادوی تو شد

(۱) گر تمنای تو از خاطر ناشاد رود
(۲) این نغمه محبت بعد از من و تو ماند
(۳) از صدای سخن عشق ندیدم خوشتر
(۴) عالم از شور و شر عشق خبر هیچ نداشت

۱۶۴- کدام ابیات، در بردارنده مفهوم «انتظار» است؟

تحفه‌ای کز غم فرستی نزد ما هر دم فرست
از بس که دیر ماندی چون شام روزه‌داران
او سرسپرده می‌خواست من دل‌سپرده بودم
ماه اگر حلقه به در کوفت جوابش کردم
به پیام آشنایی بنوازد آشنا را
(۳) ب - د (۴) ب - ه

(الف) ما به غم خو کرده‌ایم ای دوست ما را غم فرست
(ب) ای صبح شب‌نشینان جانم به طاقت آمد
(ج) یک عمر دور و تنها، تنها به جرم این که
(د) شب چو دربستم و مست از می ناپش کردم
(ه) همه شب در این امیدم که نسیم صبحگاهی
(۱) الف - ج (۲) الف - ه

۱۶۵- مفهوم «بی‌توجهی معشوق، انابت و تضرع، طلب جلوه‌گری، وفاداری» به ترتیب، در کدام ابیات آمده است؟

وز لعل شکر بار می و نقل فرو ریز
همواره مرا کوی خرابات مقام است
گوش کشیده است از آن گوش به من نمی‌کند
خرم کند جهان را باران صبحگاهی
(۳) ب - الف - د - ج (۴) د - ج - الف - ب

(الف) در بزم ز رخسار دو صد شمع برافروز
(ب) تا گنج غمت در دل ویرانه مقیم است
(ج) پیش کمان ابرویش لابه همی کنم ولی
(د) اشک سحر زداید از لوح دل سیاهی
(۱) ج - د - الف - ب (۲) ج - د - ب - الف

■ ■ عین الأنسب للجواب عن الترجمة أو المفهوم من أو إلى العربية (۱۶۶ - ۱۷۲)

۱۶۶- ﴿أَوْ لَا يَعْلَمُونَ أَنَّ اللَّهَ يَعْلَمُ مَا يُسْرُونَ وَ مَا يُعْلَنُونَ﴾:

- (۱) آیا و نمی‌دانند که الله آنچه را در دل نهاده‌اند و آنچه را در ظاهر دارند می‌داند؟
- (۲) و آیا نمی‌دانند که خداوند آنچه را پنهان می‌کنند و آنچه را علنی می‌سازند می‌داند؟
- (۳) آیا و آگاه نیستند که الله نسبت به چیزی که پنهان کرده‌اند و چیزی که آشکار کرده‌اند آگاه است؟
- (۴) و آیا آگاه نیستند که خداوند نسبت به آنچه مخفی می‌کنند و چیزی که آشکار نمی‌سازند آگاه است؟

۱۶۷- «إِنْ فَاتَ عَمْرُكَ فِي الضَّلَالَةِ، فَلَا تَيْأَسْ مِنْ رَجُوعِكَ إِلَى الْحَقِّ مُسْتَعِينًا بِإِرَادَتِكَ!»:

- (۱) اگر عمرت را در ضلالت نابود کردی، از بازگشت خود به حق به یاری اراده‌ات نباید ناامید شوی!
- (۲) اگر عمرت در گمراهی از دست رفت، از بازگشت بسوی حق در حالت کمک گرفتن از اراده خود ناامید م‌شوا!
- (۳) اگر عمرت در ضلالت نابود شد، نباید به برگشتنت به حق ناامید شوی حال آنکه از اراده‌ات مدد می‌جویی!
- (۴) اگر عمرت را در گمراهی از دست دادی، به برگشتن خود بطرف حق درحالیکه از اراده‌ات کمک می‌گیری مأیوس م‌شوا!

۱۶۸- «وَقَفَّةُ الْجُنُودِ أَمَامَ قَائِدِهِمْ تُثَبِّتُ لَنَا إِسْتِعَادَهُمْ لِلْوُقُوفِ ضِدَّ الْعَدُوِّ بِشَجَاعَةٍ!»:

- (۱) طریقه ایستادن سپاهیان در مقابل فرمانده خود آمادگیشان را برای رویارویی شجاعانه به دشمن ثابت می‌کند!
- (۲) چگونگی ایستادن سپاهیان در مقابل فرمانده آماده بودنشان را برای جنگ قهرمانانه به دشمن ثابت می‌کند!
- (۳) به این صورت ایستادن سربازان مقابل فرمانده آماده بودنشان را برای مقاومت قهرمانانه با دشمن به ما ثابت می‌کند!
- (۴) طرز ایستادن سربازان در مقابل فرمانده‌شان آمادگی آنها را برای شجاعانه ایستادن در مقابل دشمن، به ما ثابت می‌کند!

۱۶۹- «إِنْ لَمْ تَزْرَعْ أَشْجَارَ جَدِيدَةٍ مَكَانَ الْأَشْجَارِ الَّتِي تَقْطَعُ فَلَنْتَوَقَّعَ هَدْمَ الْغَابَاتِ!»:

- (۱) اگر درختان تازه را به جای درختان قطع شده نکاری، باید منتظر از بین رفتن جنگلها باشیم!
- (۲) اگر به جای درختانی که قطع می‌کنی درختانی جدید نکاری، نابودی جنگلها را باید پیش‌بینی کنیم!
- (۳) اگر به جای درختانی که قطع می‌گردد درختان جدیدی کاشته نشود، باید در انتظار نابودی جنگلها باشیم!
- (۴) اگر درختان تازه‌ای کاشته نشوند به جای درختان بریده شده، از بین رفتن جنگلها را پیش‌بینی می‌کنیم!

۱۷۰- عین الخطأ:

- (۱) بُعْدًا لِمَنْ يَحْتَلُّ أَرْضِي الْأَخْرَيْنِ عَالِمًا: دور باد کسی که سرزمینهای دیگران را آگاهانه اشغال می‌کند!
- (۲) مَا أَجْمَلُ هَذِهِ الْأَقَالِيمِ الْخَضْرَاءُ! خَلْفَهَا لَنَا أَجْدَادُنَا: این سرزمینهای سبز چه زیباست! نیاکان ما آنها را برای ما به جا گذاشته‌اند!
- (۳) إِذَا كَانَتْ الْأَخْلَاقُ الْحَسَنَةُ مِنْ تَرَاثِ الْإِنْسَانِ نَحْبًا أَنْ نَرْتُهَا: اگر اخلاق خوب از جمله میراث انسان باشد دوست داریم آن را به ارث بگذاریم!
- (۴) يَشِقُّ الْمُهَنْدِسُونَ الْجِبَالَ وَ يُهَيِّتُونَ لَنَا طَرِيقًا لِلْمُرُورِ مِنْهُ نَحْوَ شِمَالِ الْبِلَادِ: مهندسان کوهها را می‌شکافند و برای ما راهی برای عبور از آن به سمت شمال کشور آماده می‌کنند!

۱۷۱- « دانشمندان تأکید دارند به اینکه دلفینها می توانند با بکار گرفتن صداهاى معینى سخن بگویند». عین الصحیح:

- (۱) العلماء یؤكدون أن الدلافین تستطيع أن تتكلم باستخدام أصوات معينة.
- (۲) یؤكدون العلماء أن الدلافین يمكن أن تتكلم بسبب إيجاد أصوات معينة.
- (۳) یؤكد العلماء بأن الدلافین تقدر على التكلم بواسطة إيجاد الأصوات الخاصة.
- (۴) تأکید العلماء هو أن الدلافین قادرة على التكلم عن طريق الأصوات الخاصة.

۱۷۲- عین ما یختلف عن الباقي في المفهوم:

- (۱) لین اللسان قید القلوب!
- (۲) لسانك اللطيف يأتي بمن هرب!
- (۳) ربّ نظرة أفصح من لسان!
- (۴) المحافظة على اللسان تجلب الصداقة!

■ ■ عین الخطأ في الإعراب و التحليل الصرفي (۱۷۳ - ۱۷۵)

۱۷۳- ﴿ إذا قرئ القرآن فاستمعوا له و أنصتوا لعلكم ترحمون ﴾:

- (۱) أنصتوا: فعل أمر - للجمع المخاطب - مزيد ثلاثي (من باب إفعال) / فعل و فاعله ضمير الواو، و الجملة فعلية
- (۲) إستمعوا: فعل أمر - مزيد ثلاثي (من باب افتعال) - صحيح و سالم - لازم / فعل و فاعل، و الجملة فعلية و جواب شرط
- (۳) ترحمون: مضارع - مجرد ثلاثي - متعدّد - مجهول / فعل و نائب فاعله ضمير الواو، و الجملة فعلية و خبر « لعلّ » و مرفوع محلاً
- (۴) قرئ: ماضٍ - مجرد ثلاثي - معتل و ناقص - متعدّد - مجهول (= مبني للمجهول) / فعل و نائب فاعله « القرآن » و الجملة فعلية و شرطية

۱۷۴- « هل تُعطى الجوائز اليوم لمن هو أهل لذلك؟ »:

- (۱) اليوم: مفرد مذكر - جامد - معرفّ بال - معرب - صحيح الآخر - منصرف / مضاف إليه و مجرور
- (۲) من: اسم - موصول عامّ أو مشترك - معرفة - مبني على السكون / مجرور محلاً بحرف الجر؛ لمن: جار و مجرور
- (۳) هو: اسم - ضمير منفصل مرفوع - للغائب - معرفة - مبني على الفتح / مبتدأ و مرفوع محلاً، و الجملة اسمية و صلة
- (۴) تعطى: مضارع - مزيد ثلاثي (من باب إفعال) - معتل و ناقص - متعدّد - مجهول (= مبني للمجهول) / فعل و نائب فاعله « الجوائز » و الجملة فعلية

۱۷۵- « صاحباً هذا العُشْ يَظَنَّ أَنَّهُ ابْنُهُمَا »:

- ۱) صاحباً: مثنى مذكر - مشتق و اسم فاعل - معرفّ بالإضافة - معرب - صحيح الآخر - منصرف / مبتدأ و مرفوع بالألف و الجملة اسمية
- ۲) يَظَنَّ: مضارع - للمثنى الغائب - مزيد ثلاثي (من باب تفعيل) - صحيح و مضاعف / فعل و فاعله ضمير الألف، و الجملة فعلية و خبر
- ۳) العُشْ: اسم - مفرد مذكر - معرفّ بأل - معرب - صحيح الآخر - منصرف / عطف بيان و مجرور بالتبعية من « هذا »
- ۴) ابن: اسم - مفرد مذكر - معرفّ بالإضافة - معرب - صحيح الآخر - منصرف / خبر لحرف « إن » المشبهة بالفعل و مرفوع

■ ■ عین المناسب للجواب عن الأسئلة التالية (۱۷۶-۱۸۵)

۱۷۶- عین الخطأ في ضبط حركات الحروف:

- ۱) نَحْنُ قَدَّمْنَا شِبابًا أَعزَاءَ في الحربِ، حَتَّى اسْتَطَعْنَا أَنْ نَهْزِمَ العَدُوَّ.
- ۲) تَوَاجِهَ بِلادُنَا اليَوْمَ أَرْمَةٌ شَدِيدَةٌ في قَلْبِ المِياهِ، وَ هِيَ تَزْدَادُ يَوْمًا بَعْدَ يَوْمٍ.
- ۳) قَدْ أَظْهَرَ عِيسَى (ع) مُعْجَزَتَهُ بِشِفاءِ المَرْضَى وَ أَحياءِ المَوْتَى، عِنْدَمَا بُعِثَ.
- ۴) خَافَ هِشامٌ مِنْ أَنْ يَعرِفَهُ أَهلُ الشَّامِ وَ يَربِغُوا فِيهِ، فَقَالَ: لا أَعْرِفُهُ، يا رَجُلُ.

۱۷۷- عین الخطأ (في التفصيل):

- ۱) شاهدتُ زينبَ الكبرى وَ هِيَ تَشْتَرِكُ في المِسابِقَةِ!
- ۲) إِنَّها الأَسْتاذَةُ الأَفْضَلُ وَ كَأَنَّها قَدْ مَلَكْتَ قُلُوبَ طالِباتِها!
- ۳) كَانَتْ أُخْتِي الصَّغْرى زَمِيلَةً أُخْتُكَ الوَسْطى في المَدْرَسَةِ!
- ۴) إِنَّ تَلْمِذاتِي أَصْبَحْنَ أَحْسَنَ مِنْ قَبْلِ في الأَخلاقِ وَ الدَّرْسِ!

۱۷۸- عین ما ليس فيه المصدر الصناعي:

- ۱) في الأثار الفائزة تتجلى الإنسانية كثيرًا!
- ۲) مقبولية الأثار بين الناس عامل أساسي لفوزها!
- ۳) نشارك في المهرجانات العالمية لنعرض أثارنا!
- ۴) بما أنه كانت له معذورية فلم يوبخه المدير على غيبته من الصف!

۱۷۹- عین ما فيه الأفعال المعتلة من نوع واحد فقط:

- ۱) إلهي أنظر إليّ كمن ناديتَه فاجابك!
- ۲) إن أدعُ غيرَ الله فلنَ يَستجيبَ لي دعائي!
- ۳) إن أردت أن تورث الغنى، فعلم ولدك القناعة!
- ۴) لا تقل كل ما تعلم تفز في مواصلاتك الحسنة!

١٨٠- عَيْنُ الصَّحِيحِ عَنِ الْعَدَدِ:

- ١) بَنَى اثْنَا عَشَرَ طَائِرًا عَشْرَةَ أَعْشَاشًا، وَ كَانَ فِيهَا أَحَدُ عَشَرَ فَرَخًا!
- ٢) كُنَّا ثَلَاثِينَ وَ ثَلَاثَةَ طُلَّابٍ فِي صَالَةِ وَاحِدَةٍ وَ إِمْتَحَنَّا مَعْلَمَانِ إِثْنَانِ!
- ٣) كَانَ فِي ثَلَاثَةِ مَسْتَشْفَى ثَمَانِيَّةً وَ تِسْعُونَ سَرِيرًا وَ خَمْسَةَ وَ ثَمَانُونَ مَرِيضًا!
- ٤) هَيَّئْتِ أَرْبَعَ سَيَّارَاتٍ لَثَمَانِيَّةٍ وَ سِتِّينَ مَسَافِرًا، وَ كَانَ فِي كُلِّ سَيَّارَةٍ سَبْعَةَ عَشَرَ مَسَافِرًا!

١٨١- عَيْنُ فِعْلًا يُمْكِنُ أَنْ يَصْبِحَ مَجْهُولًا:

- ١) مَنْ كَانَ مِنَ الْخَاشِعِينَ فِي الصَّلَاةِ مُؤْمِنًا يَفْلِحُ!
- ٢) لَا يَذْكَرُ الْإِنْسَانُ رَبَّهُ عَادَةً إِلَّا بَعْدَ أَنْ أَصَابَهُ الذَّهْرُ بِمَصِيبَةٍ!
- ٣) أَزْدَادُ الْمَرَضَى فِي الْمَدِينَةِ بِسَبَبِ عَدَمِ مِرَاقَبَةِ النَّاسِ صِحَّتَهُمْ!
- ٤) بَقِيَ فِي مَكْتَبَةِ الْمَدْرَسَةِ بَعْضُ التَّلَامِيذِ الْمَجْدِينَ لِاسْتِعَارَةِ الْكُتُبِ!

١٨٢- عَيْنُ الْخَطَا (عَنِ النَّوَاسِخِ):

- ١) كَأَنَّ اللَّيْلَ سَاطِرَ أخطاءِ الْخَاطِئِينَ أَكْثَرَ مِنَ النَّهَارِ!
- ٢) كَانَتْ الْأُمُّ تُغَطِّي طِفْلَهَا الصَّغِيرَ بِشَرَشَفٍ حَتَّى يَنَامَ!
- ٣) إِنَّ الْمُتَحَالِفِينَ يَبْقُونَ عَلَى قَرَارِهِمْ مَا دَامُوا عَامِلُونَ بِهِ!
- ٤) لَا فَرِيقَ فِي مَدْرَسَتِنَا إِلَّا وَ قَدْ شَارَكَ فِي إِحْدَى الْمَسَابِقَاتِ!

١٨٣- عَيْنُ جَوَابِ الشَّرْطِ يَخْتَلِفُ:

- ١) إِنْ يَسْتَفِدِ الْإِنْسَانُ مِنْ عَقْلِهِ فَهُوَ قَادِرٌ عَلَى أَنْ يُسَهِّلَ الْأَعْمَالَ الصَّعْبَةَ!
- ٢) إِنْ تَكَلَّمُوا النَّاسَ عَلَى قَدْرِ عَقُولِهِمْ تُقْنَعُوهُمْ وَ تَكْسِبُوا مَوَدَّتَهُمْ!
- ٣) إِنْ يُرَدِّ الْكُذَّابُ أَنْ يُضْمَرَ شَيْئًا يَظْهَرُ فِي قَلْتَاتِ لِسَانِهِ!
- ٤) إِنْ كَانَتْ رُوحُكَ كَبِيرَةً تَرَى أخطاءَ الْآخَرِينَ صَغِيرَةً!

١٨٤- عَيْنُ الصَّحِيحِ (فِي الْإِعْرَابِ):

- ١) سَبِحَانَ الْمَلِكِ الْقُدُوسِ الَّذِي لَا مِثْلَ لَهُ.
- ٢) سُرَرْنَا مَعَ الْمُشَاهِدِينَ حِينَ شَاهَدْنَا هَذَا الْفِيلِمَ.
- ٣) لَمْ يَسْتَطِعِ الطَّلِبَةُ أَنْ يَكْتُبُوا كُلَّ التَّمَارِينِ فِي الصَّفِّ.
- ٤) هَاتَانِ الصُّورَتَانِ كَلْتَيْهِمَا أَجْمَلُ مَا كَانَ فِي هَذِهِ الْمَجْمُوعَةِ.

١٨٥- عَيْنُ عَطْفِ الْبَيَانِ:

- ١) ذَلِكَ كِتَابٌ لَمْ أَرْ مِثْلَهُ فِي الْمَكْتَبَاتِ!
- ٢) هُوَ لَاءِ الْإِخْوَةِ بَنَوْا هَذِهِ الْمَدْرَسَةَ.
- ٣) رَأَيْتُ عِنْدَ ابْنِ عَمِّي هَذَا الْمُؤَلَّفِ!
- ٤) يَا أَيُّهَا الْمُسْلِمُونَ اتَّحَدُوا فِيمَا بَيْنَكُمْ!

۱۸۶- در کدام گزینه، موضوع «حلف الفضول» از پیمان‌های منعقد شده در مکه قبل از ظهور اسلام به درستی بیان شده است؟

- (۱) دفاع از حریم کعبه در برابر حمله قبایل دیگر
- (۲) حل موضوع اختلاف قبایل در نصب حجرالاسود
- (۳) رعایت حرمت ماه‌های حرام و خودداری قبایل از جنگ
- (۴) دفاع از افراد ستم‌دیده و ستاندن حق آن‌ها از ستمکاران

۱۸۷- کدام گزینه، درباره خسرو انوشیروان درست است؟

- (۱) از پادشاهان مشهور سلسله ساسانی و حکومتش مصادف با ظهور اسلام بود. پدر وی خسرو پرویز نام داشت.
- (۲) او نوه خسرو پرویز سی‌وپنجمین پادشاه ساسانی بود و در دوره او ایران با حمله اعراب مسلمان مواجه گشت.
- (۳) او معروف‌ترین و بزرگ‌ترین شاه ساسانی بود؛ ولادت حضرت رسول (ص) در دوره وی رخ داد. نوه‌اش خسرو پرویز نام داشت.
- (۴) در دوره پادشاهی او سلسله ساسانی به اوج عظمت خود رسید؛ وی توسط حضرت رسول (ص) به اسلام دعوت شد و پسرش خسرو پرویز نام داشت.

۱۸۸- پس از شعب ابی‌طالب به کدام دلیل یشرب، بهترین بستر برای گسترش اسلام بود؟

- (۱) وجود پیروان ادیان مختلف و اقتصاد غیرتجاری یشرب
- (۲) عدم وجود ستیز و جنگ در یشرب به واسطه حضور یهودیان
- (۳) عدم وجود هرگونه اختلاف در میان قبائل یشرب در طول صدها سال
- (۴) آمادگی برای پذیرش دعوت پیامبر موعود به واسطه حضور یهودیان و خستگی مردم یشرب از طولانی شدن اختلافات

۱۸۹- جامعه نوپای اسلامی در مدینه و دوره حیات پیامبر (ص)، همواره با چه تهدیدهای مهمی روبه‌رو بود؟

- (۱) غزوات و جنگ‌های مختلف - جریان نفاق (۲) یهودیان - بردگان مستضعف
 - (۳) غزوات و جنگ‌های مختلف - بردگان مستضعف (۴) جریان نفاق - آزادی مردم مدینه در پیروی از دین خویش
- ۱۹۰- کدام موارد، درباره موضع‌گیری امام علی (ع) پس از پذیرش خلافت، درباره فضیلت صحابی بودن و سابقه خدمت افراد درست است؟

(الف) از اساس به انکار این موضوع پرداختند.

(ب) اعلام کردند که این امور نباید ملاک تبعیض واقع شود.

(ج) پادشاه این امور را از سوی خداوند می‌دانستند.

(د) آن را موضوعی کم‌اهمیت، فرعی و بی‌اعتبار اعلام نمودند.

- (۱) الف - ج (۲) الف - د (۳) ب - ج (۴) ب - د

۱۹۱- کدام گزینه، درباره نقش و اقدامات «ابراهیم امام» در مبارزه عباسیان علیه بنی‌امیه، درست است؟

- (۱) ابومسلم خراسانی را به ریاست نهضت در خراسان انتخاب کرد.
- (۲) مؤسس تشکیلات مخفیانه موسوم به سازمان دعوت عباسی است.
- (۳) طراح گسترش دعوت به عراق و خراسان و شعار الرضا من آل محمد است.
- (۴) برخی سران کهنه‌کار دعوت مانند ابوسلمه خلال را از کادر رهبری کنار گذاشت.

۱۹۲- کدام گزینه، از اقدامات مهدی عباسی نیست؟

- (۱) قطع کردن حقوق و مستمری بنی هاشم
- (۲) گسترش مسجدالحرام، تأسیس دیوان حربه
- (۳) تأسیس دیوان حربه، تعیین مقرری برای افراد ناتوان
- (۴) آزادی زندانیان و بازگرداندن اموال مردم که به زور از آنها ستانده شده بود.

۱۹۳- کدام یک از شعراء، برای امام رضا (ع) شعر سروده است؟

- (۱) فرزدق (۲) دجبل خزاعی (۳) أبو عیفک شاعر (۴) زید بن ثابت

۱۹۴- کدام قیام، مربوط به دوران امام حسن عسکری (ع) است؟

- (۱) قیام حسن بن زید در طبرستان
- (۲) قیام یحیی بن عمر در خراسان
- (۳) قیام اسماعیل بن یوسف در مکه
- (۴) قیام علی بن محمد مشهور به صاحب الزنج در بصره

۱۹۵- در آغاز دوره غیبت صغری، محمدیه به کدام گروه اطلاق می‌شد؟

- (۱) عده‌ای که باور داشتند امام حسن عسکری (ع) جانشینی ندارد.
- (۲) همان گروه جعفریه هستند که امامت جعفر برادر امام حسن عسکری (ع) را پذیرفتند.
- (۳) پیروان محمد پسر امام هادی (ع) که پس از درگذشت وی به امامت جعفر کذاب معتقد شدند.
- (۴) عده‌ای که امامت امام حسن عسکری (ع) را انکار کرده و به امامت اولین فرزند امام هادی (ع) گرویدند.

۱۹۶- کدام گزینه، نماد معماری عصر صفوی به شمار می‌رود؟

- (۱) سی‌وسه پل اصفهان
- (۲) میدان نقش جهان اصفهان
- (۳) کاخ عالی قاپو در نقش جهان اصفهان
- (۴) مقبره شیخ صفی‌الدین اردبیلی در شهر اردبیل

۱۹۷- واگذاری حق مصونیت قضائی (کاپیتولاسیون) به اتباع روسیه توسط کدام پادشاه و در کدام قرارداد صورت گرفت؟

- (۱) ناصرالدین شاه - آخال
- (۲) فتحعلی شاه - گلستان
- (۳) فتحعلی شاه - ترکمنچای
- (۴) ناصرالدین شاه - پاریس

۱۹۸- کدام گزینه، درباره تاریخ فلسفه و مکاتب و حوزه‌های فلسفی ایران، درست است؟

- (۱) تأسیس حوزه فلسفی تهران، سبب رکود مکتب مشاء، حکمت اشراق و حکمت متعالیه صدرایی شد.
- (۲) با برقراری روابط میان ایران و اروپا در دوره صفوی، به تدریج عالمان ایرانی با فلسفه جدید غرب آشنا شدند.
- (۳) ملاعبدالله زنوزی صاحب دو اثر ارزشمند در موضوع فلسفه به زبان فارسی و مؤسس حوزه فلسفی تهران است.
- (۴) با تأسیس مکتب فلسفی اصفهان در دوره صفوی، نگارش آثار فلسفی به زبان فارسی، روندی رو به رشد پیدا کرد.

۱۹۹- «نهضت بازگشت ادبی» یا «سبک اصفهانی» در چه دوره‌ای شکل گرفت؟

- (۱) صفویه (۲) زندیه (۳) افشاریه (۴) قاجاریه

۲۰۰- کدام یک از موارد زیر، جزو مهم‌ترین خواسته‌های معترضان در مهاجرت کبری نیست؟

- (۱) عمل به قانون اسلامی، به‌طور دقیق و به دور از ملاحظات شخصی
- (۲) فراهم کردن زمینه برای بازگشت مهاجران به تهران
- (۳) برکناری عین‌الدوله از صدارت
- (۴) تشکیل دارالشورا

۲۰۱- در کدام گزینه، با توجه به عبارت زیر، «مسئله پژوهش» به درستی تدوین شده است؟
«میزان حضور وسایل نقلیه و عابران در خیابان‌های یک شهر، به اوج خود رسیده است.»
(۱) چرا پدیده مهاجرت شکل می‌گیرد؟
(۲) دلایل افزایش جمعیت در کلان شهرها چیست؟

(۳) افزایش کربن دی‌اکسید سبب افزایش دمای کره زمین شده است.
(۴) چگونه رشد جمعیت می‌تواند در ایجاد پدیده گرمایش جهانی نقش داشته باشد؟

۲۰۲- کدام گزینه، با دلیل شکل‌گیری «کوه‌های بشاگرد» مطابقت دارد؟



(۱) تکامل فرسایش بادی و آبی

(۲) برخورد خرده صفحات عمان و ایران

(۳) عوامل درونی و خروج گاز و یا بخار آب از اعماق زمین

(۴) جابه‌جایی رسوبات رودخانه‌ای و تشکیل شکل‌های جدیدی از ناهمواری در سطح زمین

۲۰۳- کدام گزینه، دلیل مناسبی برای عبارت زیر است؟

«میزان بارش در تبریز از شیراز بیشتر است.»

(الف) هوای سرد و مرطوب به سمت عرض‌های بالاتر حرکت می‌کند.

(ب) با صعود هوای گرم، رطوبت به صورت بارش نازل می‌شود.

(ج) تعداد مولکول‌های هوای سرد در واحد حجم بیشتر است.

(د) رطوبت موجود در هوای سرد، سریع‌تر متراکم می‌شود.

(۴) ب و د

(۳) ج و د

(۲) الف و ج

(۱) الف و ب

۲۰۴- در کدام گزینه، راهکار مناسبی برای کنترل «پیری جمعیت» تدوین شده است؟

(۱) گسترش بهداشت اجتماعی

(۲) تغییر ساختمان سنی جمعیت

(۳) افزایش رشد طبیعی جمعیت

(۴) استخراج آمار و اطلاعات دقیق

۲۰۵- کدام گزینه، دلیل مناسبی برای عبارت زیر است؟

«در سطح زمین، اشکال مختلفی از سکونتگاه‌ها به وجود آمده است.»

(۱) چگونگی قرارگیری پدیده‌های طبیعی و انسانی

(۲) نحوه توزیع شبکه خطوط حمل‌ونقل ریلی و جاده‌ای

(۳) دسترسی به شرایط جغرافیایی (طبیعی، انسانی) مناسب

(۴) نقش عوامل طبیعی و انسانی در شکل‌گیری شهر و روستا

۲۰۶- چگونه جغرافیدانان، سطح زمین را ناحیه‌بندی می‌کنند؟

(۱) تقسیم‌بندی نواحی جغرافیایی

(۲) تعیین حدود نواحی جغرافیایی

(۳) مطالعه شباهت‌ها و تفاوت‌های مکان‌ها

(۴) وحدت‌یابی مکان‌ها و فضاهای جغرافیایی

۲۰۷- کدام عبارت، دلیل مناسبی را برای «وضعیت مولکول‌های هوا» در مدل ترسیم شده، بیان می‌کند؟

(۱) نواحی قطبی در زمستان، انرژی کمتری را دریافت می‌کنند.

(۲) میزان پراکندگی زاویه تابش خورشید بر سطح زمین، متفاوت است.

(۳) اشعه خورشید در منطقه استوایی در طی سال عمود و نزدیک به عمود است.

(۴) پرتوهای خورشید در عرض‌های بالای جغرافیایی، مساحت بیشتری را در بر می‌گیرند.

۲۰۸- کدام عبارت، نادرست است؟

(الف) در عرض‌های جغرافیایی ۱۰ درجه جنوبی تا ۱۰ درجه شمالی، میزان تولید ناخالص اولیه زیاد است.

(ب) میزان تولید ماده آلی و سرعت رشد گیاهان در یک زیست بوم، متفاوت است.

(ج) میزان ترکیبات آلی و توده زیستی در جنگل‌های مخروطی به سرعت رشد آن‌ها بستگی دارد.

(د) کمترین میزان تولید مواد آلی سیاره زمین در مناطق نزدیک به قطب دیده می‌شود.

(۴) ب و د

(۳) ب و ج

(۲) الف و د

(۱) الف و ج



۲۰۹- در کدام گزینه، هدف از تشکیل اتحادیه‌های اقتصادی - تجاری منطقه‌ای، به‌درستی بیان شده است؟

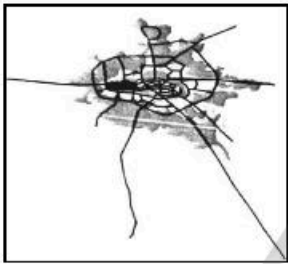
- (۱) کاهش مالیات و تعرفه‌های گمرکی و افزایش تجارت بین کشورهای عضو
- (۲) مقابله با کسری تجاری و بهبود استانداردهای زندگی و رفاه در کشورهای عضو
- (۳) دستیابی به موازنه تجاری مثبت و حذف تدریجی تعرفه‌های گمرکی کشورهای عضو
- (۴) محدود کردن واردات برخی کالاها و کاهش تأثیرات منفی تجارت در میان کشورهای عضو

۲۱۰- کدام گزینه، با توجه به «الگوی مدیریت سیاسی فضا» از وجوه شباهت دو کشور عراق و انگلستان به‌شمار می‌آید؟

- (الف) حکومت مرکزی، نقش هماهنگ‌کننده و ارتباط‌دهنده دارد.
- (ب) نظام قانون‌گذاری و سیاست‌گذاری، متمرکز است.
- (ج) مناطق خود مختار، اختیارات سیاسی و اجرایی ویژه‌ای دارند.
- (د) قوانین آموزش و پرورش و دوره‌های تحصیلی در نواحی مختلف، متفاوت است.

- (۱) الف و ج (۲) الف و د (۳) ب و ج (۴) ب و د

۲۱۱- کدام عبارت، با تصویر ترسیم شده از «هسته اولیه و روند توسعه کالبدی شهر رشت» در دوره‌های تاریخی مختلف مغایرت دارد؟



- (۱) حوزه نفوذ آن نسبت به سایر سکونتگاه‌ها، گسترده‌تر است.
- (۲) همانند سایر سکونتگاه‌های شهری و روستایی دارای مقر و موقعیت است.
- (۳) دسترسی به آب مهم‌ترین عامل طبیعی شکل‌گیری هسته اولیه آن سکونتگاه است.
- (۴) دسترسی به راه‌های ارتباطی سبب ارتقاء مرتبه آن در هرم سلسله مراتب سکونتگاهی شده است.

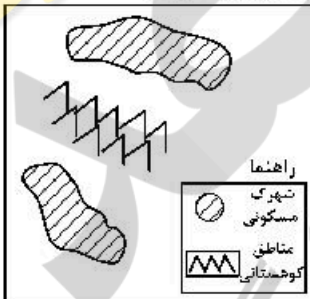
۲۱۲- عبارت زیر، از پیامدهای کدام ویژگی عمده «برنامه آمایش سرزمین» است؟

«دسترسی عادلانه همه مردم به حمل‌ونقل با کمترین هزینه»

- (الف) توجه به آمایش دفاعی
- (ب) توجه به ظرفیت‌ها و توانمندی‌های همه مناطق
- (ج) توجه به نیازهای حال و آینده
- (د) توجه به عدالت در توسعه

- (۱) الف و ب (۲) الف و ج (۳) ب و د (۴) ج و د

۲۱۳- کدام گزینه، با توجه به تصویر زیر، «مسیر پیشنهادی مناسبی» برای «اتصال دو شهرک مسکونی» است؟

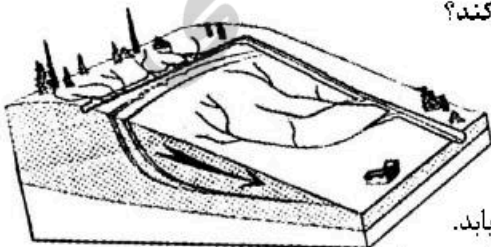


- (۱) ساخت طولانی‌ترین مسیر بدون حفر تونل
- (۲) ساخت کوتاهترین مسیر از طریق حفر تونل
- (۳) ترکیبی از مسیر طولانی و کوتاه با احداث تونل کوتاه
- (۴) ترکیبی از مسیر طولانی و کوتاه با احداث تونل بلند

۲۱۴- در کدام شرایط، احتمال وقوع سیل افزایش می‌یابد؟

- (۱) سرریز شدن جریان آب، از بستر یک رود یا دریاچه
- (۲) جاری شدن آب حاصل از بارش، در بستر یک رود
- (۳) افزایش حجم آب در زمان مشخص از مقطع معین یک رود
- (۴) بیشتر شدن حجم آب رودخانه، از میانگین سالیانه دبی آن

۲۱۵- کدام عبارت، وضعیت «شبکه زهکشی» را در مدل زیر به‌درستی بیان می‌کند؟



- (۱) سرعت تخلیه رواناب، افزایش و نفوذپذیری کاهش می‌یابد.
- (۲) سرعت تخلیه رواناب، کاهش و زمین لغزش افزایش می‌یابد.
- (۳) میزان نفوذپذیری و سرعت تخلیه آب در سطح نود لغزشی، کاهش می‌یابد.
- (۴) با هدایت انشعابات شبکه زهکشی، سرعت نفوذپذیری و زمین لغزش افزایش می‌یابد.

۲۱۶- به ترتیب عناوین زیر، در رابطه با جهان اجتماعی چه چیزی را بیان می‌کنند؟

- پدیده‌های اجتماعی خرد مانند کنش‌های اجتماعی افراد
- عقاید و ارزش‌ها
- حقوق و تکالیف افراد

- (۱) لایه‌های جهان اجتماعی - اجزای جهان اجتماعی - ویژگی جهان اجتماعی
- (۲) لایه‌های جهان اجتماعی - فرصت‌ها و محدودیت‌های جهان اجتماعی - اجزای جهان اجتماعی
- (۳) فرصت‌ها و محدودیت‌های جهان اجتماعی - عمیق‌ترین لایه‌های جهان اجتماعی - اجزای جهان اجتماعی
- (۴) اجزای جهان اجتماعی - عمیق‌ترین لایه‌های جهان اجتماعی - فرصت‌ها و محدودیت‌های جهان اجتماعی

۲۱۷- کدام یک، ویژگی‌های طبقه سوم جوامع فئودالی را به درستی بیان می‌کند؟

- (۱) این طبقه همان طبقه رعیت بود - از نظر اجتماعی مصرف‌کننده تلقی می‌شدند - از نظر قانونی دارای اعتبار بودند - از حیث هویت پست تلقی می‌شدند.
- (۲) پیدایش آن‌ها به جوامع صنعتی باز می‌گردد - از حیث هویت منفی و پست بودند - از لحاظ اجتماعی فاقد اعتبار بودند - این طبقه همان طبقه متوسط بود.
- (۳) طبقه‌ای از مردم عادی بودند - از نظر قانونی دارای اعتبار بودند - این طبقه، اشراف را مفید معرفی می‌کرد - در جوامع ماقبل فئودالی غربی ایجاد شده بودند.
- (۴) طبقه‌ای از مردم عادی که رعیت نبودند - دارای هویت منفی و پست بودند - از نظر اجتماعی و قانونی فاقد اعتبار بودند - تحمل آن‌ها به خاطر فواید و کارکردشان بود.

۲۱۸- پاسخ سؤال‌های زیر به ترتیب کدام است؟

- وقتی فردی به دیگری مهر می‌ورزد از چه جهانی به چه جهانی وارد می‌شود؟
- به چه دلیل مبادلات تجاری در سطح جهانی نامتعادل می‌شود؟
- چه کسی معتقد بود، در جهان متجدد کنش‌هایی که اهداف دنیوی را به وسیله علوم تجربی تعقیب می‌کنند به شدت رواج می‌یابد؟

- برخی از متفکران، مشکل سرنوشت‌ساز قرن بیستم را چه چیزی می‌دانند؟

- (۱) فردی به فرهنگی - وابستگی اقتصادی کشورهای استعمارزده به کشورهای استعمارگر - ماکس وبر - بحران‌های زیست‌محیطی
- (۲) فردی به تکوینی - اقتضای بازار مصرف - اگوست کنت - بحران معرفتی
- (۳) تکوینی به فرهنگی - تعدیل جهانی ثروت - مارکس - تقابل‌های جهانی
- (۴) فرهنگی به اجتماعی - اقتصاد تک محصولی - ماکس وبر - فقر و غنا

۲۱۹- به ترتیب پاسخ پرسش‌های زیر چیست؟

- در چه شرایطی بشر امکان تشخیص خوب یا بد بودن هنجارها و رفتارها را از دست می‌دهد؟
- بسیاری از آدابی که ما مراعات می‌کنیم، محصول چیست؟
- شکل‌گیری تولید ملی ضعیف و شکننده نتیجه چیست؟
- چه چیزی، سکولاریسم را از لایه‌های سطحی فرهنگ غرب به لایه‌های عمیق آن تسری داد؟
- (۱) بحران معرفت شناختی - پدیده‌های اجتماعی اطراف ما - اقتصاد وابسته به نفت - فلسفه‌های روشنگری
- (۲) بحران هویتی - سنت‌ها و قوانین اجتماعی - اقتصاد دولتی - جریان‌های پست مدرن
- (۳) تعارض فرهنگی - هنجارهای اجتماعی - اقتصاد تک محصولی - فلسفه‌های روشنگری
- (۴) تزلزل فرهنگی - کنش‌های اجتماعی - شیوه سرمایه‌داری - اومانیزم

۲۲۰- به ترتیب هر یک از عناوین زیر مربوط به کدام قسمت در جدول است؟

- علم تجربی سکولار
- عقل‌گرایی، نفی وحی
- افول حس‌گرایی
- دئیسم

روشنگری		
دوره زمانی	ویژگی	پیامد
قرون هفدهم و هجدهم	ب	ه
قرون نوزدهم و بیستم	الف	د
پایان قرن بیستم	و	ج

(۱) الف - د - ج - ب (۲) ج - و - ه - الف (۳) د - ب - و - ه (۴) ه - و - ب - د

۲۲۱- شکل گیری نظام نوین جهانی چگونه بود؟

- ۱) در دو سده نوزدهم و بیستم، سازماندهی سیاسی و فرهنگی جدیدی شکل گرفت که جوامع غربی را به صورت جوامع مرکزی و دیگر جوامع را به صورت جوامع پیرامونی درآورد و بدین سان نظام نوین جهانی شکل گرفت.
- ۲) در سده های هفدهم تا بیستم، اقتصاد گسترده ای شکل گرفت که تقسیم کارش از مرزهای سیاسی و فرهنگی موجود فراتر رفت و نظامی در سطح جهان با عنوان «نظام نوین جهانی» پدید آورد که جوامع غربی را به صورت مرکز و سایر جوامع را به صورت پیرامون درآورد.
- ۳) سازماندهی نظامی و سیاسی در دو سده هجدهم و نوزدهم، موجب شد کشورهای غیرغربی در حاشیه روابط و سازمان های سیاسی و اقتصادی جهانی وضعیتی متزلزل پیدا کرده و در نظام نوین جهانی ادغام شوند.
- ۴) در سده شانزدهم فرهنگ غرب برای بسط و گسترش ابعاد دنیوی خود به سوی حذف پوشش دینی گام برداشت و به تفسیر غیرتوحیدی فرهنگ یونان و رم بازگشت و از این به بعد نظام نوین جهانی پدید آمد.

۲۲۲- نگرش کشورهای عضو بریکس نسبت به گروه خود چیست و از سازمان همکاری شانگهای با چه عنوانی یاد می شود؟

- ۱) برداشتن موانع موجود بر سر راه تجارت بین المللی و حفظ منافع خود - پیمان باسل
- ۲) حامی و ارتقاءدهنده وضعیت کشورهای در حال رشد و نیرویی برای حفظ صلح جهان - ناتوی شرق
- ۳) شکل گیری براساس سیاست جهانی سازی اقتصادی قدرت های بزرگ اروپایی و آمریکایی - ناتوی شرق
- ۴) شناسایی تغییرات اقتصادی در سطح جهانی با سرمایه گذاری شرکت های بین المللی - جنبش عدم تعهد

۲۲۳- کدام روند، منجر به بسنده کردن به شناخت عقلی و تجربی شد؟

- ۱) فرهنگ قرون وسطی ← توجه به شناخت از راه عقل و تجربه ← نادیده گرفتن جایگاه وحی و شهود در شناخت علمی ← ایجاد بحران معرفتی در دوران رنسانس ← بسنده کردن به شناخت عقلی و تجربی
- ۲) روش تجربی تنها راه درست شناخت حقایق امور ← بحران معرفتی جدید ← آشکار شدن محدودیت معرفت های غیرحسی و غیرتجربی ← نیاز به استدلال عقلی ← پرداختن به شناخت عقلی و تجربی
- ۳) نادیده گرفتن شناخت از راه عقل و تجربه ← توجه به کتاب مقدس و شهود آباء کلیسا به عنوان معتبرترین راه شناخت ← ایجاد بحران معرفتی در دوران رنسانس ← روش تجربی به عنوان تنها راه شناخت ← استدلال عقلی جدید
- ۴) کتاب مقدس و شهود آباء کلیسا معتبرترین راه شناخت جهان در قرون وسطی ← نادیده گرفتن شناخت از راه عقل و تجربه ← ایجاد بحران معرفتی در دوران رنسانس ← نادیده گرفتن جایگاه وحی و شهود در شناخت علمی ← بسنده کردن به شناخت عقلی و تجربی

۲۲۴- چه زمانی، انقلاب اسلامی به رهبری امام خمینی آغاز شد؟

- ۱) مردم و عالمان در موضع فعالیت رقابت آمیز بودند و این فعالیت رقابت آمیز، با اعتراض به کاپیتولاسیون و رفتار استعماری شاه آغاز شد.
- ۲) زمانی که ایشان در نظر داشتند حرکت ناامامی که در جنبش تنباکو آغاز شده بود، ادامه یابد و یک حرکت اصلاحی رفتار و ساختار را آغاز کردند.
- ۳) شاه تحت حمایت دولت های غربی بود و مأموریت حفظ امنیت منطقه را برعهده داشت - روشنفکران چپ نیز از صحنه رقابت های سیاسی داخلی کشور حذف شده بودند.
- ۴) روشنفکران چپ از صحنه رقابت های سیاسی خارجی کشور حذف شده بودند و مأموریت حفظ امنیت منطقه را شاه برعهده داشت و تحت حمایت دولت های غربی بود.

۲۲۵- علت پیدایش هر یک از موارد زیر چیست؟

- استفاده از منابع عقلانی و وحیانی در تبیین های علمی جهان اسلام
- سرعت بخشیدن به انباشت ثروت سرمایه داران
- هویت زدایی از پدیده های اجتماعی و انسانی
- حاشیه نشینی

- ۱) توجه به عقل در معنای عام - تداوم انتقال ثروت به کشورهای غربی - استفاده از روش های تجربی و دست یابی به نتایج علمی و پیش بینی وقوع پدیده ها - مرکز، پیرامون
- ۲) محدود نشدن به شناخت تجربی - صنعت - دست یابی به پاسخ های ساده و کاملاً قابل پیش بینی درباره جرایب وقوع پدیده های اجتماعی - بحران زیست محیطی
- ۳) عدم ساماندهی همه عرصه های علمی توسط عقلانیت - کاهش قدرت چانه زنی - تنوع و تفاوت معنای پدیده های اجتماعی و غیرقابل پیش بینی بودن - فقر و غنا
- ۴) اخذ این تفاسیر از فلسفه یونان - تک محصولی شدن - امکان پذیر نبودن مطالعه عمق و پیچیدگی کنش های اجتماعی - بحران اقتصادی

۲۲۶- به ترتیب هر یک از موارد زیر نتیجه چیست؟

- امکان پذیر نمودن پیش بینی رفتار دیگران
 - افول معانی
 - حذف اراده و خلاقیت از زندگی اجتماعی
 - ایجاد مانع در برابر توسعه
- (۱) نظم اجتماعی - نادیده گرفتن کنش اجتماعی - تأکید بیش از اندازه رویکرد تبیینی بر نظم و ساختارهای اجتماعی - ارزیابی های اخلاقی و نگاه وسیله ای به قدرت و ثروت
- (۲) معنای زندگی - نادیده گرفتن قواعد اجتماعی - تأکید بیش از اندازه رویکرد انتقادی بر نظم و ساختارهای اجتماعی - ایجاد نابرابری های اجتماعی

(۳) نظم اجتماعی - بحران هویت - روی آوردن به جامعه شناسی تفسیری - نادیده گرفتن دانش و نقش تعادل بخش آن

(۴) قواعد اجتماعی - تزلزل فرهنگی - سبب شور زندگی از انسان ها - ممانعت از دستیابی به سعادت و کمال حقیقی

۲۲۷- به ترتیب مشخص کنید موارد ذکر شده با کدام نوع جامعه شناسی در ارتباط هستند؟

- بر آن چه مشاهده می شود تمرکز می کند.
- موضوع آن، کنش های اجتماعی و پیامدهای آن است.
- انتظار دارد علوم اجتماعی با تشخیص و افشای سلطه در مناسبات انسانی، به رهایی انسان کمک کند.
- از منظر آن برخی جوامع از برخی دیگر پیچیده ترند، در رفع نیازهای خود توانا ترند و به همین دلیل پیشرفته ترند.

- (۱) انتقادی - تبیینی - تفسیری - تبیینی
- (۲) تفسیری - تبیینی - انتقادی - تبیینی
- (۳) تبیینی - انتقادی - انتقادی - تبیینی
- (۴) تبیینی - تفسیری - تبیینی - تفسیری

۲۲۸- به ترتیب هر یک از این موارد با چه موضوعی ارتباط دارند؟

- جایگاه فرد در جامعه یا در یک گروه اجتماعی
- تفاوت نوع لباس پوشیدن در موقعیت های مختلف
- عبور از ظاهر پدیده های اجتماعی و راه یابی به معانی نهفته در کنش ها برای فهم زندگی اجتماعی

(۱) هویت اجتماعی - پدیده اجتماعی - نگرش جامعه شناسی انتقادی

(۲) طبقه اجتماعی - فایده نظم اجتماعی - روش جامعه شناسی تفسیری

(۳) موقعیت اجتماعی - کنش اجتماعی - رویکرد جامعه شناسی تفسیری

(۴) پایگاه اجتماعی - فایده قواعد اجتماعی - هدف جامعه شناسی انتقادی

۲۲۹- کدام یک، ویژگی جامعه شناسی تفسیری است، اما ویژگی جامعه شناسی انتقادی نیست؟

- (۱) تفاوت میان جوامع مختلف را تنها تفاوتی کمی می داند - بر ضرورت انتقاد علمی از ساختارهای سرکوبگر تأکید می کند.
- (۲) روش مطالعه، روش کمی است - صرفاً به توصیف و تبیین تبعیض نژادی در جوامع نمی پردازد، بلکه آن را تقبیح و از آن انتقاد می کند.
- (۳) به بیان چرایی یک پدیده یا نشان دادن علت ایجاد و زوال آن می پردازد - به نقد سطوح در روابط و مناسبات میان افراد و گروه ها می پردازد.
- (۴) هدف معنابخشی و انسجام بخشی به زندگی اجتماعی است - حقیقت یا فضیلت را کشف می کند تا براساس آن به نقد کنش ها و روابط میان انسان ها و جوامع بپردازد.

۲۳۰- به ترتیب کدام یک از متفکران مسلمان:

- با استفاده از روش عقلی به ارزیابی انتقادی فرهنگ هند پرداخت.
- به علت یابی واقعیت های اجتماعی و بررسی تغییرات و تحولات آن ها می پرداخت.
- با تأثیر پذیری از قرآن، به دنبال شناخت سنت های الهی در جامعه بود.
- روش او در علوم اجتماعی مشابه روش کنت در جامعه شناسی تبیینی بود.

(۱) ابن خلدون - فارابی - ابن خلدون - ابوریحان بیرونی

(۲) ابوریحان بیرونی - فارابی - ابن خلدون - ابن خلدون

(۳) فارابی - ابوعلی مسکویه - ابن خلدون - ابوریحان بیرونی

(۴) ابوریحان بیرونی - ابن خلدون - ابوعلی مسکویه - فارابی

۲۳۱- عبارت درست در رابطه با ویژگی‌های علوم اجتماعی جهان اسلام، کدام است؟

- (۱) علم اجتماعی جهان اسلام از منابع و ابزارهای تجربی برای توصیف و تبیین مسایل اجتماعی استفاده خواهد کرد.
- (۲) علم اجتماعی جهان اسلام به تبیین وضعیت موجود و آرمانی جامعه اسلامی پرداخته و درباره جامعه جهانی داوری نمی‌کند.
- (۳) عقلانیت جهان اسلام در تبیین‌های علمی بدون استفاده از حس و تجربه، با استفاده از وحی و عقل به ساماندهی می‌پردازد.
- (۴) عقلانیت در جهان اسلام به رغم تعامل با فرهنگ و سنت‌های تاریخی محیط خود، ارزش‌ها و اعتبار روشنگرانه خود را از متن فرهنگ و کنش‌های عاملان می‌گیرد.

۲۳۲- به ترتیب، این نظریه‌ها توسط چه کسانی مطرح شده است؟

- این جهان فرصت‌ها و محدودیت‌هایی را برای بشر ایجاد کرده است.
- زمانی که مردم، شیفته غلبه بر اقوام و ملل دیگر باشند، با یکدیگر همکاری می‌کنند.
- چالش‌های جامعه سرمایه‌داری، فقط با یک انقلاب قابل حل است.
- اگر جامعه‌شناس درباره درست یا غلط بودن عقاید و ارزش‌ها داوری کند، از دایره علم خارج می‌شود و با نام علم کار غیر علمی می‌کند.

- (۱) وبر - فارابی - مارکس - وبر
(۲) مارکس - وبر - فارابی - ابوعلی مسکویه
(۳) ابن خلدون - مارکس - وبر - هانتینگتون
(۴) فارابی - مارکس - هانتینگتون - ابن خلدون

۲۳۳- پاسخ سؤال‌های زیر به ترتیب کدام است؟

- روزنه ورود استعمار و نابودی هویت سیاسی، اجتماعی و فرهنگی جوامع چیست؟
- اقدام اروپائیان برای تأمین سلطه خود بر قاره آمریکا چه بود؟
- در اواخر قرن بیستم، چه چیزی محور مباحثات فکری و سیاسی شد؟
- سلطه هژمونیک از چه شیوه‌ای استفاده می‌کند؟

- (۱) سیاست - ایجاد برده‌داری - کشمکش طبقاتی - انقلاب‌های رنگین
(۲) فرهنگ - پیشرفت در فنون دریانوردی - قشر بندی - قدرت نرم رسانه‌ها
(۳) ارتباطات - گسترش اقتصاد صنعتی - عدالت اجتماعی - مهندسی رضایت عمومی
(۴) اقتصاد - تسل کشی و از بین بردن ساکنان بومی - هویت - شیوه‌ها و ابزارهای فرهنگی

۲۳۴- درست و غلط بودن عبارات‌های زیر را تعیین کنید.

- با تغییرات و تفاوت‌هایی که در جهان اجتماعی به وجود می‌آید، مانند افول یا رشد اقتصاد و ... هویت جهان اجتماعی تغییر می‌کند.
- تأمین جمعیت مناسب برای جهان‌های اجتماعی، مسئله‌ای هویتی است.
- بیداری اسلامی در جهان امروز از مردم و فرهنگ عمومی جهان اسلام به سطح نخبگان منتقل شده است.
- مدینه ضاله، جامعه‌ای است که در اثر انحراف عملی از مدینه فاضله شکل می‌گیرد.

- (۱) د - غ - د - غ (۲) د - د - غ - د (۳) غ - د - غ - غ (۴) غ - غ - د - د

۲۳۵- در ارتباط با یک کنش اجتماعی، مانند گرایش افراطی به فضای مجازی، به ترتیب هر یک از رویکردهای سه‌گانه جامعه‌شناسی تبیینی، تفسیری و انتقادی، چگونه به بررسی آن می‌پردازند؟

- (۱) بین میزان پرخاشگری با اعتیاد به فضای مجازی رابطه وجود دارد - به زمینه فرهنگی که جوانان در آن به استفاده افراطی از اینترنت می‌پردازند رجوع می‌کنند - اعتیاد به فضای مجازی برای جوانان خطرناک است و آن‌ها را از فضای واقعی زندگی جدا می‌کند.
- (۲) اعتیاد به فضای مجازی موجب اخلاق‌گریزی جوانان و سقوط ارزش‌ها می‌شود - سرگرمی، هیجان، آزادی و به روز بودن، انگیزه و عامل اصلی حضور در فضاهای مجازی است - با وجود پیچیدگی این مسئله و همه‌گیر بودن آن، می‌توان به راهکارهایی برای بهبود این وضعیت دست یافت.
- (۳) در هر جامعه، با توجه به ویژگی‌های فرهنگی و اجتماعی آن، می‌توان این پدیده را مورد مطالعه تجربی قرار داد - برای فهم و تفسیر این کنش، باید بفهمیم که این اعتیاد بر چه چیزی دلالت می‌کند - با استفاده از روش‌های کمی، بدون تحمیل و سرکوب این کنش، وضع مطلوب را تجویز می‌کند.
- (۴) با استفاده از روش‌های کمی، به پیش‌بینی این کنش اجتماعی و راه‌های کنترل آن می‌پردازد - با توجه به پیچیدگی پدیده اعتیاد به فضای مجازی، به فهم معنای آن در گروه‌های مختلف می‌پردازد - با پذیرش معانی و اراده افراد و کشف حقیقت و فضیلت، به نقد این کنش پرداخته و وضعیت مطلوب را تجویز می‌کند.

۲۳۶- اگر کسی استدلال کند که قضیه «مریم دختر متواضعی است» یک قضیه موجبه جزئیه است؛ زیرا «مریم» مفهومی جزئی است، دچار چه مغالطه‌ای شده است؟

- (۱) تمثیل ناروا
(۲) اشتراک لفظ
(۳) تعمیم شتابزده
(۴) توسل به معنای ظاهری

۲۳۷- در کدام یک، هر سه نوع دلالت برای «مدرسه» به کار رفته است؟

- (۱) نقاش بعد از نقاشی مدرسه، به مدیر مدرسه گفت که از دانش‌آموزان بخواهد که در حفظ نظافت مدرسه همکاری کنند.
(۲) علی هنگام ورود به مدرسه، متوجه شد مدرسه را دزد برده و دانش‌آموزان با ناراحتی در حال مرتب کردن مدرسه‌اند.
(۳) دانش‌آموزان از مدرسه اجازه گرفتند تا مدرسه را برای جشن تزئین کنند و پس از اتمام کار از مدرسه خارج شوند.
(۴) مدرسه ما نزدیک یک کارخانه است. تمام مدرسه از صدای کارخانه ناراضی‌اند و قرار است مدرسه را به جای دیگر ببرند.

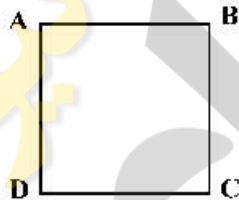
۲۳۸- کدام طبقه‌بندی درست است؟

- (۱) مقدار > شکل > مثلث > پاره‌خط
(۲) عمم > تصدیق > قضیه > قضیه شرطی
(۳) تصدیق > شکل اول > قیاس > استدلال
(۴) مربع > لوزی > متوازی‌الاضلاع > چهارضلعی

۲۳۹- در کدام استدلال، مقدمات از نتیجه حمایت مطلق می‌کنند؟

- (۱) در سایت مدرسه آمده بود معلمان این مدرسه دارای مدرک دکترا هستند؛ پس دبیر ما هم دکترا دارد.
(۲) دبیران دارای سابقه بالا، مانند قطعات فرسوده یک دستگاه هستند؛ باید کنار گذاشته شوند تا بتوان از نیروهای جدید و تازه نفس استفاده کرد.
(۳) با چند نفر از مدرسان این مؤسسه که صحبت می‌کردم، در تیزهوشان درس خوانده بودند؛ پس همه مدرسان آن فارغ‌التحصیل مدارس خاص‌اند.
(۴) دیروز از جلوی مدرسه‌ای عبور می‌کردم، درهایش بسته بود، جمعه یا روز تعطیل هم نبود، هوا هم که آلوده نیست؛ حتماً برای تعمیرات تعطیل کرده‌اند.

۲۴۰- اگر مربع روبه‌رو مربع تقابل باشد، امکان موارد زیر را به ترتیب بررسی کرده و پاسخ درست را انتخاب کنید؟



- جمع میان A و B در کذب
- جمع میان A و C در کذب
- تشخیص صدق یا کذب A، در صورت کذب D

- (۱) امکان پذیر - غیرممکن - غیرممکن
(۲) غیرممکن - غیرممکن - امکان پذیر
(۳) غیرممکن - امکان پذیر - امکان پذیر
(۴) امکان پذیر - غیرممکن - امکان پذیر

۲۴۱- کدام مورد برای نشان دادن بطلان یک فرضیه علمی مناسب‌تر است و چرا؟

- (۱) تمثیل؛ زیرا توجه به وجوه اختلاف در تمثیل، می‌تواند عدم قطعیت و نادرستی فرضیه نامبرده را نشان دهد.
(۲) استنتاج بهترین تبیین؛ زیرا در مسائل علمی از این نوع استنتاج جهت بررسی فرضیه‌ها استفاده بسیار می‌شود.
(۳) استقراء؛ زیرا در بررسی یا نقض قانون‌های علمی، روش تجربی که مبتنی بر استدلال‌های استقرایی قوی است، به کار می‌رود.
(۴) آوردن مثال نقض؛ زیرا برای ابطال یک قانون علمی، کافی است نشان دهیم که محمول در مورد یکی از افراد موضوع صدق نمی‌کند.

۲۴۲- نتیجه و مقدمه دوم یک قیاس به ترتیب عبارتند از: «بعضی الف ب است» و «هر ج ب است». مقدمه اول آن، کدام یک از قضایای زیر باشد، تا اعتبار قیاس حفظ شود؟

- (۱) بعضی الف ج است.
(۲) هیچ ج الف نیست.
(۳) بعضی ج الف نیست.
(۴) هیچ الف ج نیست.

۲۴۳- کدام قیاس معتبر است؟

- (۱) اگر این قلم می‌نویسد، پس جوهر دارد. قلم جوهر دارد؛ پس می‌نویسد.
(۲) اگر علی به خانه آمده بود، در قفل نبود. در قفل است، پس علی نیامده است.
(۳) هیچ درنده‌ای علفخوار نیست. بعضی از علفخوارها یال دارند؛ پس بعضی از درندگان یال ندارند.
(۴) اگر جسمی فلزی باشد، در اثر حرارت داغ می‌شود. این ظرف فلزی نیست؛ پس در اثر حرارت داغ نمی‌شود.

۲۴۴- کدام مورد را می‌توان پرسش فلسفی دانست؟

- (۱) فلسفه چگونه دانشی است؟
- (۲) فلسفه خواندن نماز چیست؟
- (۳) زندگی کردن چه فایده‌ای دارد؟
- (۴) آیا تفکر تابع قواعد خاصی است؟

۲۴۵- کدام عبارت بیان‌کننده اندیشه‌های فیثاغورس و پیروان او است؟

- (۱) نظم ریاضی در همه موجودات جریان دارد و جهان را فقط با دانش ریاضیات می‌توان شناخت.
- (۲) جهان ساختاری ریاضی دارد و مبادی اولیه موجودات، همان اصول شکل‌ها و عددها هستند.
- (۳) اصول ریاضیات درباره همه موجودات صادق است؛ زیرا عناصر اولی موجودات، سازنده اعداد هستند.
- (۴) اصول و مبادی اولیه جهان، سازنده اعداد و اصول اعدادند و اعداد، موجودات جهان را شکل داده‌اند.

۲۴۶- با بیان کدام یک از عبارات‌های زیر، فرد دچار تناقض شده است؟

- (۱) هیچ‌کس نیست که بتواند آن چه را خودش فهمیده، به دیگری هم منتقل کند.
- (۲) هیچ‌کس نیست که بتواند واقعیت داشتن یا واقعیت نداشتن جهان را با علم اثبات کند.
- (۳) هیچ‌یک از شناخت‌هایی که تاکنون درباره ساختار جهان به دست آورده‌ایم، عین واقعیت نیست.
- (۴) حواس ما کم و بیش دچار خطا می‌شود، بنابراین هیچ‌یک از یافته‌های حواس قابل اعتماد نیستند.

۲۴۷- این گزاره که «حواس برخلاف عقل، به تنهایی قادر به درک خطاهای خود نیستند»، با کدام یک از حیطه‌های زیر در

معرفت‌شناسی ارتباط بیشتری پیدا می‌کند؟

- (۱) ماهیت شناخت
- (۲) امکان شناخت
- (۳) ابزارهای شناخت
- (۴) ارزش شناخت

۲۴۸- کدام عبارت بیانگر نظر دکارت است؟

- (۱) با استفاده از دلایل استوار عقلی، پی می‌بریم که انسان دارای نفس مجرد است.
- (۲) اعتقاد به اموری مانند علت و خدا، جزء ساختارهای ذهن و ذاتی انسان‌ها است.
- (۳) بخشی از معرفت‌های ما بدون استفاده از هر نوع تجربه و مقدم بر آن درک می‌شود.
- (۴) معرفت‌های ذاتی اموری شهودی هستند که درک آن‌ها به عقل یا تجربه علمی نیازی ندارد.

۲۴۹- پروانه و دوستش درباره موضوعی با هم گفت‌وگو می‌کنند. پروانه به دوستش می‌گوید من برخلاف ارسطو معتقدم

انسان یعنی موجود اخلاقی. موضوع این سخن پروانه و دوستش، کدام است؟

- (۱) مسائل اخلاقی
- (۲) فلسفه اخلاق
- (۳) موجودیت انسان
- (۴) حقیقت انسان

۲۵۰- کدام عبارت مورد اختلاف ابن سینا و ملاصدرا است؟

- (۱) انسان حقیقتی دو بعدی دارد.
- (۲) روح، موجودی مجرد با ظرفیت بی‌پایان است.
- (۳) روح موجودی غیرزمینی و از جنس مجردات است.
- (۴) هر اتفاقی برای جسم رخ دهد، روح خبردار می‌شود.

۲۵۱- کدام عبارت درست است؟

- (۱) به اعتقاد ارسطو یکی از عملکردهای اخلاقی عقل این است که برای مثال، درک می‌کند فضیلت قوه غضب، خویشتن‌داری است.
- (۲) کانت معتقد است کاری که انسان در آن نفع شخصی نداشته باشد، فضیلت شمرده می‌شود؛ مانند وقتی که از روی دلسوزی به کسی کمک می‌کند.
- (۳) به اعتقاد فیلسوفان مسلمان، گرایش به خیر اخلاقی و تمایلات متضاد با آن، کم و بیش در همه انسان‌ها، چه معتقد به خدا باشند و چه نباشند، وجود دارد.
- (۴) از آن‌جا که فیلسوفان طبیعت‌گرا و ماتریالیست فقط منافع شخصی را به رسمیت می‌شناسند، معتقدند هرگاه انسان بتواند، باید به هر میزان که می‌خواهد آزاد باشد.

۲۵۲- حمل یگانه بر غنی بالذات، از نظر نسبت، مانند کدام حمل است؟

- (۱) شکل بر دوزنقه
- (۲) گیاه بر دارای حیات
- (۳) منحصر به فرد بر مولود کعبه
- (۴) دوزنقه بر دارای چهار ضلع

۲۵۲- کدام عبارت دربارهٔ علیّت، مورد اختلاف دکارت و فیلسوفان مسلمان است؟

- (۱) اصلی فطری و بدیهی است.
 - (۲) دانش بشری متکی بر آن است.
 - (۳) درک آن از طریق تجربه امکان‌پذیر نیست.
 - (۴) مصادیق آن بدون تجربه قابل شناخت نیستند.
- ۲۵۴- پدیدهٔ «A»، کدام‌یک از موارد باشد تا بتوانیم بگوئیم از حالت امکان ذاتی به حالت وجود بالغیر رسیده است؟

- (۱) A، ساختمانی در ذهن یک معمار است.
- (۲) A، نهال یک بذر است که باغبان می‌خواهد آن را بکارد.
- (۳) A، خاکستر چوبی است که قرار است در آتش انداخته شود.
- (۴) A، حرکت مژگان چشم است زمانی که پلک‌ها حرکت می‌کنند.

۲۵۵- در کدام عبارت، روش به‌کار گرفته شده برای اعتقاد به خداوند با بقیه متفاوت است؟

- (۱) هر جا که خوب‌تر و بهتر هست، خوب‌ترین و بهترین هم هست، پس حقیقتی هست که خوب‌ترین و بهترین است و او همان واقعیت الهی است.
- (۲) باور خدا به زندگی معنا می‌دهد و ارزش‌های اخلاقی را به‌همراه می‌آورد؛ خدایی که مبدأ خیر و زیبایی و نظر بر انسان باشد؛ پس باید او را باور داشت.
- (۳) نمی‌شود نظم و انتظامی بر جهان حاکم باشد، مگر این‌که موجودی جاودان و برتر از ماده در کار باشد؛ زیرا هر جا که نظمی وجود دارد، باید ناظمی هم باشد.
- (۴) انسان از حقیقت نامتناهی تصویری دارد؛ این تصور نمی‌تواند از خود انسان که متناهی است، باشد؛ پس از جانب وجودی نامتناهی به انسان داده شده است.

۲۵۶- کدام عبارت درست است؟

- (۱) براساس قاعده علیّت، هر چیزی باید علتی داشته باشد.
- (۲) اساس برهان فزایی در اثبات خدا، تقدم علت بر معلول است.
- (۳) نتیجهٔ برهان وجود و امکان، تقسیم واجب‌الوجود به بالذات و بالغیر است.
- (۴) تسلسل علل نامتناهی یعنی موجودات زیادی وجود داشته باشند که با یکدیگر رابطه علی دارند.

۲۵۷- کدام عبارت بیانگر نظر اگوست کنت است؟

- (۱) نهایت تلاش عقل در شناخت واقعیات، استفاده از مشاهدات برای دستیابی به دانش‌های تجربی و پیشرفت در آن است.
 - (۲) شناخت واقعیت کار حواس است و آن چه نقش عقل در علم تجربی پنداشته می‌شود، برساختهٔ فیلسوفان است.
 - (۳) روش معتبر در شناخت واقعیت، تجربهٔ علمی است و عقل که به امور انتزاعی اختصاص دارد، دخالتی در آن ندارد.
 - (۴) در دستگامی که فیلسوفان از جهان ارائه می‌دهند، اصول عقلی را با ساخته‌های ذهن خود، ارائه می‌دهند.
- ۲۵۸- در صورتی که برخی از دستاوردهای عقل با داده‌های وحی متعارض به نظر برسند، با توجه به نظرات ملاصدرا، کدام احتمال مطرح نمی‌شود؟

- (۱) در دستاوردهای عقل خطایی رخ داده است.
- (۲) برخی از داده‌های وحی را به‌درستی نفهمیده‌ایم.
- (۳) آن‌چه را که به اشتباه، دادهٔ وحی تصور کرده‌ایم، دادهٔ وحی نیست.
- (۴) وقتی دستاوردهای عقل، با قرآن و سنت معارض به‌نظر رسد، باید عقل را کنار گذاشت.

۲۵۹- کدام عبارت را می‌توان از دیدگاه ابن سینا در طبیعت‌شناسی نتیجه گرفت؟

- (۱) همهٔ موجودات طبیعی، دارای طبیعت خاصی هستند که براساس حرکات و تحولات آن‌ها شکل می‌گیرد.
- (۲) تحقیق در ماورای طبیعت، دانشمند را از روابط میان پدیده‌ها آگاه می‌کند و به خشوع در برابر حق و اوست.
- (۳) با توجه به این‌که نظام عالم احسن است، دآوری در مورد وقایع مخرب طبیعی که خیرند یا شر، غیرممکن است.
- (۴) وجود هر موجود طبیعی، از جهاتی خیر است و از جهاتی دیگر شر؛ اما در مجموعهٔ عالم، وجودش جز خیر نیست.

۲۶۰- کدام عبارت نظر ملاصدرا را به درستی بیان می‌کند؟

- (۱) از میان دو مفهوم «انسان» و «وجود»، وجود مفهومی واقعی و انسان مفهومی ساختهٔ ذهن اشخاص است.
- (۲) ماهیت‌ها اموری ذهنی هستند که ما آن‌ها را به موجودات گوناگون نسبت می‌دهیم.
- (۳) در خارج از ذهن ما، آن‌چه که واقعاً هست، یک حقیقت است و آن، وجود است.
- (۴) با توجه به واقعی بودن وجود، هیچ جایی برای تکثر و کثرت در عالم نیست.

۲۶۱- کدام عبارت، در خصوص قوانین روان شناسی به عنوان یک علم تجربی درست است؟

- (۱) اصل روان شناسی از ترکیب نظریه های مختلف به دست می آید.
 - (۲) در پژوهش روان شناسی پاسخ نخست به مسئله پژوهشی قانون است.
 - (۳) فرضیه ای که در پژوهش های روان شناسی تأیید شود، به عنوان قانون پذیرفته می شود.
 - (۴) روان شناسان یک اصل را به طور تجربی آزمون می کنند تا درستی آن را مشخص کنند.
- ۲۶۲- یک روان شناس قصد دارد در یک پژوهش علمی، اضطراب ابتلاء به بیماری کووید - ۱۹ (کرونا) را در بین بزرگسالان بررسی کند، کدام مورد، برای اینکه خوانندگان این پژوهش مفهوم اضطراب ابتلاء به این بیماری را تقریباً به طور مشابه درک کنند، لازم است؟

- (۱) توصیف (۲) ارائه فرضیه (۳) تعریف نظری (۴) تعریف عملیاتی
- ۲۶۳- در پاسخ به این سؤال که «چرا یک فرد وقتی که در جمع فرار می گیرد، متفاوت از سایر موقعیت ها عمل می کند» کدام هدف علم روان شناسی دنبال می شود؟

- (۱) تبیین (۲) توصیف (۳) پیش بینی (۴) کنترل

۲۶۴- کدام عبارت، ارتباط بین رشد شناختی و رشد اخلاقی را نشان می دهد؟

- (۱) رشد اخلاقی وابسته به رشد شناختی است.
- (۲) رشد شناختی وابسته به شکل گیری درک اخلاقی است.
- (۳) اخلاقی که به باور و ارزش تبدیل شده است منجر به شناخت می شود.
- (۴) داشتن شناخت نسبت به مسائل در اکثر موارد به درک اخلاقی منتهی می شود.

۲۶۵- کدام عبارت، از ویژگی های رشد در طی دوره کودکی است؟

- (۱) در اوایل بازی های مشترک و گروهی انجام می دهند، اما به تدریج به بازی های انفرادی می پردازند.
- (۲) بعد از نشان دادن هیجانات ساده پشیمانی و ترحم، هیجانات مرکب ترس و محبت را نشان می دهند.
- (۳) بعد از دستیابی به مهارت های حرکتی ظریف بلافاصله می توانند حرکات درشت را با مهارت انجام دهند.
- (۴) در اوایل درکی از اخلاق ندارند، اما به تدریج اصول و قوانین تعیین کننده رفتار با دیگران را یاد می گیرند.

۲۶۶- در بین جنبه های مختلف رشد، پدیده «ریش یا پختگی» در کدام جنبه مؤثرتر است؟

- (۱) اخلاقی (۲) جسمانی (۳) شناختی (۴) رفتاری

۲۶۷- فرهاد جهت ارتقای پیشرفت تحصیلی تصمیم می گیرد احتمال های مختلف را بررسی کند تا با اجرای یکایک آن ها نمرات درسی افزایش یابد. به نظر شما تصمیم فرهاد بیانگر کدام جنبه رشد و مخصوص کدام یک از دوره های رشدی است؟

- (۱) هیجانی - نوجوانی (۲) شناختی - نوجوانی
- (۳) اخلاقی - کودکی (۴) اجتماعی - کودکی

۲۶۸- کدام عبارت، در خصوص فرایندهای شناختی درست است؟

- (۱) درگیری حواس پنجگانه با محرک های مختلف آزردهنده است.
 - (۲) ادراک، فرایند تحریک گیرنده های حسی اندام های حسی است.
 - (۳) تمرکز، توجه به یک محرک از بین محرک های مختلف به صورت مداوم است.
 - (۴) آگاهی نسبت به همه محرک هایی که در دامنه توجه قرار می گیرند، کامل است.
- ۲۶۹- در کدام مورد، کیفیت و کارایی عملکرد در انجام هم زمان چند تکلیف کاهش بیشتری می یابد؟
- (۱) تکالیف ساده و منحصر به فردی که فرد توانایی بالایی در انجام آن ها برخوردار است.
 - (۲) تکالیف دشوار و مشابهی که فرد از یک حس برای انجام دادن آن ها استفاده می کند.
 - (۳) تکالیف دشوار و منحصر به فردی که فرد از توانایی کمی در انجام آن ها برخوردار است.
 - (۴) تکالیف ساده و مشابهی که فرد از حواس مختلف برای انجام دادن آن ها استفاده می کند.

۲۷۰- «چیزی را ادراک می کنیم که احساس نشده است»، این پدیده چه نام دارد؟

- (۱) توهم (۲) علامت انحرافی (۳) خطای ادراکی (۴) هشدار کاذب

- ۲۷۱- چه عاملی باعث می‌شود که محرک‌های بیرونی به اطلاعات روان‌شناختی معنا دار تبدیل شوند؟
 (۱) ادراک (۲) جست‌وجو (۳) انگیزندگی ذهنی (۴) ردیابی درست
- ۲۷۲- کدام مورد، در خصوص «حافظه کاری» درست است؟
 (۱) حافظه کاری در استدلال و قضاوت نقش دارد.
 (۲) در حافظه کاری اطلاعات برای مدت نامحدودی ذخیره می‌شود.
 (۳) جایگزینی اطلاعات جدید یا گذشت زمان باعث فراموشی در این حافظه نمی‌شود.
 (۴) از طریق تمرین و بازگویی می‌توان اطلاعات این حافظه را به حافظه کوتاه مدت منتقل کرد.
- ۲۷۳- بهترین شیوه کنترل اثر گذشت زمان در فراموشی، کدام است؟
 (۱) تداخل اطلاعات (۲) استفاده از نشانه‌های حسی
 (۳) مرور اطلاعات در زمان مناسب (۴) کاربرد نشانه‌های غیرمعنایی
- ۲۷۴- مشکل بسیاری از افرادی که احساس شکست می‌کنند، کدام است؟
 (۱) مشکلات عاطفی جدی دارند.
 (۲) مهارت حل مسئله را ندارند.
 (۳) از حمایت اجتماعی کافی برخوردار نیستند.
 (۴) مشکلات جسمانی جدی دارند.
- ۲۷۵- دانش آموزی در مواجهه با یک مسئله، با استفاده از روش‌های اکتشافی آن را حل کرده است. کدام مورد، در خصوص این دانش آموز درست است؟
 (۱) همه دانش آموزان راه حل او را قبول دارند.
 (۲) زمان کمی را برای حل مسئله صرف کرده است.
 (۳) با کمترین خطا به راه حل مسئله دست پیدا کرده است.
 (۴) بر اساس پردازش دقیق اطلاعات و قواعد مشخص عمل کرده است.
- ۲۷۶- کدام عبارت، در خصوص فردی که دچار تعارض گرایش - گرایش شده درست است؟
 (۱) به روش تصمیم‌گیری خود و نتایج آن اعتماد زیادی دارد.
 (۲) با موقعیتی روبه‌رو است که هم خواستنی و هم ناخواستنی است.
 (۳) قادر به تصمیم‌گیری نیست و حالت ناخوشایندی را تجربه می‌کند.
 (۴) دارای دو اولویت است که یکی ساده و معمولی و یکی پیچیده و مهم است.
- ۲۷۷- کدام سبک‌های تصمیم‌گیری به ترتیب، بر اساس ملاک‌های زیر است؟
 عواطف و هیجانات زودگذر
 - ناگهانی، عجله‌ای و بدون محاسبه
 - پیروی چشم بسته از دیگران
 (۱) تکانشی، اجتنابی، منطقی
 (۲) وابسته احساسی، اجتنابی
 (۳) اجتنابی، وابسته احساسی
 (۴) احساسی، تکانشی، وابسته
- ۲۷۸- فرد بزرگسالی که از چاقی مفرط رنج می‌برد، روش‌های مختلفی را برای کاهش وزن امتحان کرده است ولی در همه آن‌ها شکست خورده است و در نهایت به این باور رسیده است که هیچ کاری برای کاهش وزن از او ساخته نیست. این مثال بیانگر کدام مفهوم است؟
 (۱) اسناد پایدار (۲) مقابله ناکارآمد
 (۳) ناهماهنگی شناختی (۴) درماندگی آموخته شده
- ۲۷۹- دانش آموزی را در نظر بگیرید که قرار است در کنکور سراسری شرکت کند. این دانش آموز وقتی در خانه تست می‌زند، نمره‌های بالایی کسب می‌کند در حالی که نمره‌های آزمون‌های آزمایشی وی به علت استرس زیاد بسیار ضعیف است. کدام عبارت، می‌تواند در مورد این دانش آموز درست باشد؟
 (۱) می‌تواند از آرام‌بخش ضعیف قبل از آزمون استفاده کند تا استرس وی کنترل شود به‌عنوان مقابله سازگارانه
 (۲) شناسایی روش‌های کنترل استرس در آزمون و به‌کارگیری آن‌ها در آزمون‌های آزمایشی به‌عنوان مقابله سازگارانه
 (۳) کمک گرفتن از یک مشاور متخصص برای شناسایی روش‌های کنترل استرس در آزمون به‌عنوان مقابله ناسازگارانه
 (۴) منبع استرس را به‌عنوان یک متغیر مزاحم در نظر بگیرد و آن متغیر را از زندگی خود دور کند به‌عنوان مقابله سازگارانه
- ۲۸۰- کدام عبارت، در مورد روش‌های مقابله درست‌تر است؟
 (۱) ورزشکاری که برای فراموشی احساس ضعف در شوتزنی و استرس خود از شوخ‌طبعی استفاده می‌کند.
 (۲) ورزشکاری که برای فراموشی احساس ضعف در شوتزنی و استرس خود، از تمرین آرام‌سازی استفاده می‌کند.
 (۳) کسی که روزانه با موقعیت‌های استرس‌زای زیادی روبه‌رو است و برای حفظ سلامتی خود روزانه فعالیت بدنی می‌کند.
 (۴) کسی که روزانه با موقعیت‌های استرس‌زای زیادی روبه‌رو است و برای حفظ سلامتی خود روزانه دارو مصرف می‌کند.