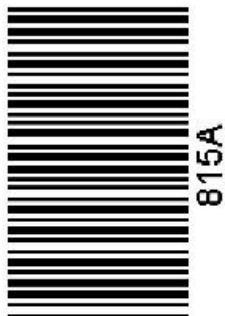


کد کنترل

815

A



آزمون ورودی دوره‌های کارشناسی ارشد ناپیوسته داخل - سال ۱۴۰۰

صبح جمعه



«اگر دانشگاه اصلاح شود مملکت اصلاح می‌شود.»
امام خمینی (ره)

جمهوری اسلامی ایران
وزارت علوم، تحقیقات و فناوری
سازمان سنجش آموزش کشور

هنرهای نمایشی و سینما - (کد ۱۳۵۷)

مدت پاسخ‌گویی: ۱۲۰ دقیقه

تعداد سؤال: ۲۴۰

عنوان مواد امتحانی، تعداد و شماره سؤالات

ردیف	مواد امتحانی	تعداد سؤال	از شماره	تا شماره
۱	زبان عمومی و تخصصی (انگلیسی)	۳۰	۱	۳۰
۲	فرهنگ، هنر و ادبیات ایران و جهان	۳۰	۳۱	۶۰
۳	دانشتنی‌های هنری	۲۰	۶۱	۸۰
۴	مبانی نظری سینما	۲۰	۸۱	۱۰۰
۵	بررسی و نقد آثار سینمایی	۲۰	۱۰۱	۱۲۰
۶	دانشتنی‌های تخصصی، تاریخی و بینشی در هنر نمایش	۲۰	۱۲۱	۱۴۰
۷	کارگردانی	۲۰	۱۴۱	۱۶۰
۸	درک تصویر و خلاقیت نمایشی	۲۰	۱۶۱	۱۸۰
۹	شناخت وسایل ارتباط جمعی	۲۰	۱۸۱	۲۰۰
۱۰	مبانی نظری هنری	۲۰	۲۰۱	۲۲۰
۱۱	دروس تخصصی بازیگری (تاریخ، اصول و فنون، نظریه‌ها)	۲۰	۲۲۱	۲۴۰

استفاده از ماشین حساب مجاز نیست.

این آزمون نمره منفی دارد.

* داوطلب گرامی، عدم درج مشخصات و امضا در مندرجات جدول ذیل، به منزله عدم حضور شما در جلسه آزمون است.

اینجانب با شماره داوطلبی با آگاهی کامل، یکسان بودن شماره صندلی خود را با شماره داوطلبی مندرج در بالای کارت ورود به جلسه، بالای پاسخنامه و دفترچه سؤالات، نوع و کد کنترل درج شده بر روی دفترچه سؤالات و پائین پاسخنامه را تأیید می‌نمایم.

امضا:

زبان عمومی و تخصصی (انگلیسی):

PART A: Vocabulary

Directions: Choose the word or phrase (1), (2), (3), or (4) that best completes each sentence. Then mark the correct choice on your answer sheet.

- 1- During the ----- between arriving at the airport and boarding the plane, we'll probably do a bit of window shopping.
1) interval 2) intervention 3) imbalance 4) inconsistency
- 2- That ugly vacant lot ----- from the beauty of the neighborhood.
1) depletes 2) derives 3) detracts 4) deviates
- 3- At first, the Savings Mart didn't do well, but after it lowered its prices and increased its advertising, the store began to -----.
1) prosper 2) subside 3) arise 4) strive
- 4- The movement of clouds may seem to be -----, but scientists know that there is a pattern to how they move.
1) compatible 2) specific 3) transient 4) random
- 5- Since my math class was very difficult for me, I consider the B that I got for the course to be a great -----.
1) illusion 2) triumph 3) obligation 4) disapproval
- 6- The hardware store sells ----- stones made of plastic that you can open and hide a house key in. Then you can hide the key by leaving the "stone" somewhere near your door.
1) confidential 2) artificial 3) superficial 4) metaphorical
- 7- Rhoda's budget is so tight that she felt it would be ----- to buy herself even a ten-dollar pair of earrings.
1) plausible 2) tangible 3) sufficient 4) extravagant
- 8- When the climbers reached the peak of the tallest mountain in the world, they felt it was a ----- occasion and were filled with pride.
1) momentary 2) moribund 3) meticulous 4) momentous
- 9- The ramification of committing a murder is to serve a prison sentence even if you ----- your actions.
1) implement 2) renew 3) regret 4) exceed
- 10- It is often an attorney's job to construe the meaning of a contract and then share that ----- with a client and, if needed, with a judge or jury.
1) justification 2) interpretation 3) transformation 4) condemnation

'Werewolf Bar Mitzvah' scene taking three days to create for only five seconds of screen time.

- 16- We may understand from the passage that -----
- 1) cutaways repeat the lines for a new shot
 - 2) cutaways are no longer used in horror films
 - 3) cutaway visual humor cannot last over 5 secs
 - 4) classic examples of cutaway scenes involve axes
- 17- A 'cutaway' has all the following features except that it is -----
- 1) comic in its final effect
 - 2) unrelated to the original scene
 - 3) followed by a cut back to the first shot
 - 4) a maximum of few minutes duration
- 18- The passage suggests that -----
- 1) working cutaways into a film's action is a time-taking process
 - 2) brief views of a film's listeners can help conceal cutaway break
 - 3) G. A. Romero (creator of Dead Series) pioneered cutaway effects
 - 4) even experienced actors fumble some of their lines in a group shot
- 19- Which of the following is not a common use of cutaway shots in dramatic films, according to the passage?
- 1) Hiding the deletion of some unwanted part of the main shot.
 - 2) Joining of parts of two versions of the main shot.
 - 3) Adding up a few frames to an actor's pause.
 - 4) Adjusting the pace of the main action.
- 20- The word 'peripherally' in the passage (underlined) is best related to -----
- 1) 'greatly'
 - 2) 'indirectly'
 - 3) 'suitably'
 - 4) 'contextually'

PASSAGE 2:

A film screening is the displaying of a motion picture or film, generally referring to a special showing as part of a film's production and release cycle. To show the film to best advantage, special screenings may take place in plush, low seat-count theaters with very high quality (sometimes especially certified) projection and sound equipment, and can be accompanied by food and drink and spoken remarks by producers, writers, or actors. Special screenings typically occur outside normal theatrical showing hours. For early edits of a film, informal test screenings are shown to small target audiences to judge if a film will require editing, reshooting or rewriting. At this stage, the film may be incomplete, with missing or unfinished special effects shots, or sound effects, or dialogues which are not yet rerecorded. Audience responses are usually recorded informally. Test audiences may be required not to discuss the film. A film may go through several test screenings. Critic (or 'press') screenings are held for national and major market critics in advance of print and television production-cycle deadlines, and are usually by invitation only. This step may be omitted if a studio anticipates negative critical reviews, or if a film is still being edited until its immediate release. Private preview screenings are commonly provided for investors, marketing and distribution representatives, and VIP media figures. While distribution of the film is being sought, such screenings can occur during film festivals, film markets or regular movie theaters. Public preview screenings can occur at boutique theatres. These may serve as final test screenings used to adjust marketing strategy (radio & TV promotion, etc.) or the film itself.

Complimentary tickets, sometimes limited in number, are frequently provided to local media for contests or giveaways.

- 21- **It is stated that in a test screening -----**
- 1) the incomplete film is viewed by expert audiences
 - 2) audience often respond to the film in questionnaires
 - 3) test audiences are sometimes asked not to discuss the film
 - 4) the film is, in fact, re-edited and re-written by the audience
- 22- **The passage mentions that public preview screenings -----**
- 1) are usually held exclusively for regular movie theaters
 - 2) can often occur during film festivals and film markets
 - 3) are commonly provided for distribution representatives
 - 4) form a final test screening to adjust marketing strategy
- 23- **Special screenings have all of the following characteristics, according to the passage, except they-----**
- 1) require quality projection and sound equipment
 - 2) are usually sponsored by advertising companies
 - 3) include spoken remarks by producers or writers
 - 4) happen outside normal theatrical showing hours
- 24- **The passage points to the fact that a critic screening may be cancelled -----**
- 1) if it cannot meet production-cycle deadlines
 - 2) in case enough critics do not attend
 - 3) when the film is to be released soon after
 - 4) due to possible negative reviews
- 25- **The word 'plush' in the passage (underlined) is closest to -----**
- 1) 'luxurious' 2) 'compatible' 3) 'spacious' 4) 'harmonious'

PASSAGE 3:

A mini theater is a type of Japanese independent movie theater that is not under the direct influence of any major film companies. Mini theaters are characterized by their relatively smaller size and seating capacity compared to larger, non-independent movie theaters found in Japan, as well as their programming, which includes independent or arthouse films. In 1974, a film distribution project known as Equipe de Cinema was instituted at Iwanami Hall, a venue constructed by Iwanami Shoten, in Tokyo, Japan. Iwanami Hall, which was originally used as a multipurpose hall, became one of the first mini theaters, able to seat 220 people. Mini theaters were popularized throughout Japan in the 1980s. During that decade, mini theaters often screened European independent and arthouse films, such as films produced during the French New Wave, as well as films originating from Hungary, Poland and Bulgaria. Mini theaters also screened independent films produced in Japan by relatively unknown Japanese filmmakers. The popularity of mini theaters continued into the 1990s, and some mini-theater operators, such as Theatre Shinjuku and Eurospace, began investing in film production. Several mini theaters in the Tokyo metropolitan area were closed during the late 20th and early 21st centuries. Mini theater Cine Vivant ceased operations in 1999, and Cine Saison and Ginza Theatre Cinema closed in 2011 and 2013, respectively. On April 7, 2020, the COVID-19

pandemic prompted the Japanese government to declare a state of emergency for Tokyo and six other prefectures, resulting in the closure of movie theaters nationwide. Consequently, mini theaters have suffered significant drops in revenue. Due to the negative financial impact of the pandemic on mini theaters, Japanese filmmakers have organized movements to help support them. Directors Kōji Fukada and Ryūsuke Hamaguchi launched a crowdfunding campaign to assist mini theaters; the campaign amassed over 100 million yen in donations in three days.

- 26- All of the following about mini theatres in Japan are correct except that they -----
 1) they were popular 1990s 2) they originated in the 1970s
 3) screened Polish films in the 1980s 4) made arthouse films in the late 20th c.
- 27- We understand from the passage that -----
 1) foreign companies invest in mini theatres
 2) a mini-theatre can house tens of spectators
 3) most mini theaters ceased operations in 1999
 4) Kōji Fukada owns mini theaters in Japan
- 28- We can conclude, based what is happening in Japan, that mini theatres will -----
 1) lose audiences by the end of 2025 2) not continue screening art films
 3) not go away any time soon 4) finally disappear completely
- 29- It is stated in the passage that ----- the Covid-19 pandemic.
 1) Cine Saison closed even before
 2) mini theatres were mostly open despite
 3) mini-theatres made over 100 million yens in
 4) Ginza Theatre Cinema attracted more spectators in
- 30- The word 'prefecture' in the passage (underlined) is closest to -----
 1) 'environment' 2) 'art venue' 3) 'district' 4) 'city centre'

فرهنگ، هنر و ادبیات ایران و جهان:

- ۳۱- آثار به‌دست‌آمده از منطقه «خوره» نزدیک دلیجان، مربوط به کدام دوره تاریخی هنر ایران است؟
 (۱) اشکانی (۲) سلوکی (۳) ساسانی (۴) هخامنشی
- ۳۲- کدام یک از مشارب فلسفی یا حکمای ایرانی، بزرگ‌ترین توفیق را در «کشف نظام موسیقایی جهان» داشته‌اند؟
 (۱) اخوان‌الصفا (۲) ابن سینا (۳) شیخ اشراق (۴) فارابی
- ۳۳- اسلوب روی هم گذاردن لایه‌های رنگ ماده رقیق و شفاف که از قدیم، به‌خصوص در نقاشی تمپرا و نقاشی آب رنگ رایج بوده‌است، چه نام دارد؟
 (۱) لعاب رنگ‌کاری (۲) لایه چینی (۳) گواش (۴) فیرسکو راستین
- ۳۴- تابلوی مریم عذرای گردن بلند، اثر کدام مورد است؟
 (۱) تینتورتو (۲) ورونزه (۳) ال گرکو (۴) پارمیچائینو
- ۳۵- در متن‌های زردشتی، از سرزمین کهن ایرانیان با چه نامی یاد شده است؟
 (۱) ایران‌ویج (۲) ایرانشهر (۳) پارس (۴) پارسه
- ۳۶- کدام نسخه چهارده‌جلدی هندی، به سرپرستی نقاشان ایرانی عبدالصمد و میرسیدعلی رقم خورده است؟
 (۱) اکبرنامه (۲) جهانگیرنامه (۳) حمزه‌نامه (۴) خاوران‌نامه

- ۳۷- کدام یک از حکمای زیر اسم الهی مقدر را با کلمه مهندس تطبیق داده و خداوند را مهندس بنای عالم می‌داند؟
 (۱) ابن سینا (۲) احمد غزالی (۳) امام محمد غزالی (۴) شیخ اشراق
- ۳۸- کدام یک از حکمای زیر، زیبایی را نه رعایت توازن و تناسب اجزای یک شیء، که ذات معقول آن می‌دانست؟
 (۱) ارسطو (۲) زنون (۳) فلوطین (۴) پارمنیدس
- ۳۹- کدام سازه را، تجلی اصول بنیادین در شکل‌گیری زیبایی‌شناسی اسلامی برشمرده‌اند؟
 (۱) ایوان (۲) مقرنس (۳) پیش طاق (۴) رواق
- ۴۰- جنبش هنری دهه ۶۰ آمریکا که در ارتباط با آثار سه بُعدی رواج یافت، چه نامیده می‌شود؟
 (۱) مینی مال آرت (۲) پاپ آرت (۳) فالک آرت (۴) لند آرت
- ۴۱- ویژگی آثار گروه «نوامبر»، کدام مورد است؟
 (۱) زمینه‌ساز شکل‌گیری مکتب «پاپ آرت»
 (۲) تأکید بر طرح و رنگ و خلق آثار تزئینی جدید
 (۳) وحدت هنری، معماری و شهرسازی در جامعه سوسیالیستی
 (۴) مقابله با آکادمی ملی هنر فرانسه و حکایت از جریان‌های مترقی در هنر
- ۴۲- آرای «لوکاج»، بر کدام مکتب فکری مؤثر بوده‌است؟
 (۱) شیکاگو (۲) پراگ (۳) فرانکفورت (۴) ژنو
- ۴۳- بیشترین توجه نقاشی پیشتاز (آوانگارد) در قرن نوزدهم، بر چه چیزی متمرکز بود؟
 (۱) چهره‌سازی
 (۲) درون‌مایه‌های ادبی
 (۳) نقاشی با مضامین تاریخی
 (۴) نقاشی مناظر و نقش اشیا (یا طبیعت بی‌جان)
- ۴۴- تندیس معروف به «چرخ دوچرخه» به سال ۱۹۵۱ م. اثر کدام یک از هنرمندان اروپایی است؟
 (۱) پابلو پیکاسو (۲) هنری مور (۳) مارسل دوشان (۴) آلبرتو جاکومتی
- ۴۵- کدام مورد مربوط به تمدن میسن است؟
 (۱) دروازه شیران (۲) سردیس ابوی (۳) دروازه ایشثار (۴) بنای یادبود لوسیگراتس
- ۴۶- کدام مورد جنس تندیس معروف به شیخ‌البلد، مکشوفه در سقاره مصر است؟
 (۱) سنگ (۲) چوب (۳) سفال (۴) طلا
- ۴۷- پژوهشگر و خوشنویس اردنی که تابلوهایی با عنوان کربلا با ترکیبی از خوشنویسی و نقاشی خلق کرده، کدام مورد است؟
 (۱) نادا شابوت (۲) جمیل حمودی (۳) وجدان علی (۴) جواد سلیم
- ۴۸- مهم‌ترین خوشنویس معاصر ترکیه که به شیوه استادان قدیم کتابت می‌کند، کدام مورد است؟
 (۱) اوغور درمان (۲) نجم الدین اکتای (۳) حامد آیتاج (۴) محمد زکریا
- ۴۹- این تعریف با کدام مورد ارتباط دارد: «در این رون، مستطیلی که در داخل شش ضلعی قرار می‌گیرد جهت شمال شرقی - جنوب غربی دارد.»
 (۱) رون اصفهانی (۲) رون کرمانی (۳) رون یزدی (۴) رون راسته
- ۵۰- نام بافنده قالی معروف مقبره شیخ‌صافی‌الدین اردبیلی، کدام مورد است؟
 (۱) مقصود کاشانی (۲) غیاث‌الدین جامی (۳) محمد شریف کرمانی (۴) غیاث‌الدین نقشبندی‌زدی
- ۵۱- نسخه مشهور هندی نعمت‌نامه، تأثیر کدام سبک نگارگری ایرانی را نشان می‌دهد؟
 (۱) صفوی (تبریز) (۲) ترکمانی (شیراز) (۳) آل‌اینجو (شیراز) (۴) جلایری (تبریزی - بغداد)

- ۵۲- معابد غاری کنده کاری شده، مربوط به کدام تمدن است؟
 (۱) هند (۲) چین (۳) بین‌النهرین (۴) مصر
- ۵۳- آرای کدام شخصیت عرفانی، فتح باب ورود مضامین عرفانی به هنر اسلامی و به‌ویژه نگارگری شد؟
 (۱) مولوی (۲) عطار (۳) سهروردی (۴) ابن‌عربی
- ۵۴- در تصاویر سینمایی از کدام نما، فرد در تصویر بسیار کوچک دیده می‌شود؟
 (۱) کلوزآپ (۲) آمریکن شات (۳) مدیوم کلوزآپ (۴) اکستریم لانگ شات
- ۵۵- کدام صاحب‌نظر غربی با کتاب «تاریخ هنر» در سال ۱۹۳۲، نظریه منسجمی درباره سبک هنری ارائه کرد؟
 (۱) هانریش ولفلین (۲) کلمنت گرین برگ (۳) هیلتون کرامر (۴) آرنولد هاوزر
- ۵۶- در چیدمان‌های کدام هنرمند، هویت ملی - قومی سرزمین فلسطین مورد توجه قرار می‌گیرد؟
 (۱) نانسو گریوز (۲) رانی هریس (۳) لوپسانو فابرو (۴) مونا حاتوم
- ۵۷- کدام هنرمند را به‌عنوان «امپرسیونیست حرکت» می‌شناسند؟
 (۱) ادگار دگا (۲) ادوارد مانه (۳) ماری کاسات (۴) اوژن دلاکروا
- ۵۸- اثر «دروازه‌های جهنم»، متعلق به کدام هنرمند است؟
 (۱) فرانسوا ردون (۲) اگوست رودن (۳) ژان رنوار (۴) جاکومو مانزو
- ۵۹- کلیسای نوتردام، متعلق به کدام دوره از هنر اروپاست؟
 (۱) رومی‌وار (۲) رنسانس (۳) باروک (۴) گوتیک
- ۶۰- کدام سیاح عصر صفوی، نمونه‌ای از خط میخی فارسی باستان را جهت رمزگشایی به اروپا فرستاد؟
 (۱) دلاواله (۲) تاورنیه (۳) شاردن (۴) کروسینسکی

دانستنی‌های هنری:

- ۶۱- نقش موزاییک‌های کدام بنا، آشکارا ملهم از موزائیک‌کاری ساسانی است؟
 (۱) ایاصوفیه (۲) مسجد بزرگ کُردوا (۳) قصرالحمرا (۴) مسجد بزرگ اموی
- ۶۲- کدام نویسنده از پترارک تأثیر نگرفته است؟
 (۱) بن جانس (۲) ویلیام شکسپیر (۳) سر فیلیپ سیدنی (۴) ادموند اسپنسر
- ۶۳- جنبش هنری بین‌المللی Fluxus Lat در سال ۱۹۶۲، از بسیاری جوانب، احیاءگر کدام گرایش در تاریخ هنر جدید بود؟
 (۱) موج نو (۲) دادائیسم (۳) سوررئالیسم (۴) مینی‌مالیسم
- ۶۴- انار، در هنر مسیحی نماد کدام مورد است؟
 (۱) امید (۲) باروری (۳) وصلت (۴) برکت
- ۶۵- کدام هنرمند به‌منظور انتقاد اجتماعی، روش طنزنگاری آمیخته با گروتسک را مورد استفاده قرار داد؟
 (۱) رضا عباسی (۲) محمد سیاه قلم (۳) سلطان محمد (۴) روح‌الله میرک
- ۶۶- انتساب صفت آزادگی به سرو با کدام شخصیت اساطیر ایران ارتباط دارد؟
 (۱) جم (۲) کیومرث (۳) ناهید (۴) میترا
- ۶۷- دریافت تصویر برای درک اطلاعات منطقی موجود در پیام، در چه ساختاری ضرورت دارد؟
 (۱) استعاره (۲) فرا زبانی (۳) ارجاعی (۴) نمادین

- ۶۸- کدام هنرمندان پیشگام نوین نقاشی، بیشترین تأثیر را بر سبک امپرسیونیسم گذاشتند؟
 (۱) مانه، دگا (۲) کوریه، دومیه (۳) پیسارو، سیسیلی (۴) سزان، ون گوگ
- ۶۹- به ترتیب در هنر هخامنشی و یونان کدام مضمون بارزتر است؟
 (۱) جمال - جلال (۲) قدرت و فرمانروایی - عقل مداری (۳) عقل مداری - قدرت سیاسی و اجتماعی (۴) قدرت معنوی - قدرت رزمی و سیاسی
- ۷۰- شهرت «سیکه ابروس» در کدام زمینه هنری است؟
 (۱) تیتراژ فیلم (۲) حجم و مجسمه (۳) نقاشی دیواری (۴) پیکره سازی
- ۷۱- تمام رخ بودن نقش برجسته های روی دیوار مربوط به کدام دوره از هنر ایران باستان است؟
 (۱) اشکانی (۲) هخامنشی (۳) ساسانی (۴) مادی
- ۷۲- کدام مکتب وارث مکتب تبریز در نگارگری ایرانی است؟
 (۱) اصفهان (۲) هرات (۳) شیراز (۴) بخارا
- ۷۳- نحوه معماری کدام کاخ، نمودار اختلاط هنر ایرانی و یونانی است؟
 (۱) هدیش (۲) سارگون (۳) صد ستون (۴) صد دروازه
- ۷۴- کدام مورد تشکیلاتی است که توسط چندین تن از هنرمندان و شاعران نوپرداز به رهبری جلیل ضیاءپور و منوچهر شیبانی در سال ۱۳۲۸ شکل گرفت؟
 (۱) مکتب سقاخانه (۲) انجمن خروس جنگلی (۳) گروه هنرمندان نوگرا (۴) مدرسه صنایع مستظرفه
- ۷۵- در کدام بنا سبک معماری بیزانس، سوری و ساسانی مشهود است؟
 (۱) ایاصوفیه (۲) تاج محل (۳) بیت المقدس (۴) مسجد متوکل
- ۷۶- کدام هنرمند با الهام از کارهای نیمه تمام میکل آنژ، تندیس های خود را به صورت تیشه خورده داخل سنگ باقی می گذاشت؟
 (۱) رودن (۲) بوچیونی (۳) مور (۴) برنینی
- ۷۷- کدام یک از عکاسان از فتوگرام و فتومونتاژ برای پیوند صنعت و هنر استفاده کرد؟
 (۱) ماینور وایت (۲) جان هارتفیلد (۳) آرون سیسکیند (۴) لاسلو موهولی ناگی
- ۷۸- کدام جنبش هنری در پاریس پدید آمد، تحرک را از فوتوریست ها و خودکاری را از سوررئالیست ها به ارث برد و از اکسپرسیونیست ها هم این تمایل را گرفته که ضرورت درونی خود را به صورت سمبولیک بیان کند؟
 (۱) امپرسیونیسم (۲) روکوکو (۳) تاشیسم (۴) کوپیسیم
- ۷۹- کدام یک از پیکره سازان، در آفرینش آثارش از هنری مور تأثیر گرفته است؟
 (۱) باربارا هیپورت (۲) ژان آرب (۳) برلنکوزی (۴) گابو
- ۸۰- گروه صفر (Zero Group) که در سال ۱۹۵۷ در دوسلدورف تشکیل شد، در چه زمینه ای فعالیت داشت؟
 (۱) اکسپرسیونیسم آلمانی (۲) هنر جنبشی (۳) نئودادایسم (۴) نئورئالیسم

مبانی نظری سینما:

- ۸۱- کدام فیلمساز از رویکرد «تصویر - زمان»، کمتر بهره می گیرد؟
 (۱) رنه (۲) گذار (۳) آنتونیونی (۴) تارکوفسکی

- ۸۲- در کدام مکتب سینمایی از سوپر ایمیوز، استفاده‌های متعدد و مکرر می‌شود؟
 (۱) سوررئالیسم (۲) اکسپرسیونیسم (۳) امپرسیونیسم (۴) مونتاز شوروی
- ۸۳- جمله زیر از کدام نظریه پرداز سینما است؟
 «آنچه که ما روی پرده می‌بینیم در واقع جسم نیست، که سایه آن یا موجود خیالی یا شبیح شبیه به آن یا کپی آن در آینه است.»
 (۱) آندره بازن (۲) کریستین متز (۳) دیوید بوردول (۴) اندرو ساریس
- ۸۴- نظریه پردازی که برای اولین بار بنیان اندیشه‌اش بر مبنای نشانه شناسی شکل گرفته، کدام مورد است؟
 (۱) کریستین متز (۲) ژیل دلوز (۳) نوئل بورچ (۴) پیتر وولن
- ۸۵- تمام موارد در توضیح مضمون فتوژنی درست هستند، به جز:
 (۱) با مفهوم فتوژنی ایده هنر سینما زاده شد.
 (۲) نسبت فتوژنی با سینما مانند نسبت فرم به نقاشی است.
 (۳) فتوژنی جوهر وصفناپذیری است که سینما را از سایر هنرها جدا می‌کند.
 (۴) فتوژنی جنبه‌ای از افراد است که شخصیت اخلاقی‌شان با بازتولید فیلمی ارتقاء می‌یابد.
- ۸۶- تعبیر «مرحله آینه، امر خیالی و امر نمادین»، توسط کدام نظریه پرداز حوزه روانکاوی وضع شده است؟
 (۱) ژاک لکان (۲) زیگموند فروید (۳) ژان لویی بودری (۴) فلیکس گتاری
- ۸۷- با ظهور صدا در سینما و به منزله مقابله با آن، کدام فیلمساز این جمله را بیان کرد؟
 «سینما باید به هر قیمتی تصویری باقی بماند»
 (۱) وسالود بودفکین (۲) سرگئی آیزنشتاین (۳) مارسل لریه (۴) رنه کلر
- ۸۸- آنچه را که رابرت استم، سبک بریکولاز نظریه فیلم در دوره سینمای صامت می‌نامد، محصول تلاش فیلمسازان و نظریه پردازان کدام کشور یا کشورها است؟
 (۱) شوروی (۲) اسکاندایناوی (۳) مکتب زاگرب (۴) آوانگارد فرانسه
- ۸۹- در زمینه نظریه فیلم، نام‌هایی چون بیوگراف و انیماتوگراف به کدام مفهوم تأکید می‌کنند؟
 (۱) نمایش زمان حال (۲) ترسیم حرکت (۳) جاندارینداری (۴) زندگی
- ۹۰- کدام یک از نظریه پردازان، از طرفداران سینمای صامت به‌شمار می‌روند؟
 (۱) زیگفرد کراکوتز - هوگو مانستربرگ (۲) تئودور آدورنو - رودلف آرنهایم (۳) نوئل برج - بلا بالاش (۴) رودلف آرنهایم - بلا بالاش
- ۹۱- در گونه‌شناسی فیلم مستند بر اساس شیوه‌ها و سبک‌های مستندسازی، کدام عنوان غیرقابل طرح است؟
 (۱) سینما - چشم (۲) سینما - واقعیت (۳) مستند - مشاهده‌ای (۴) مستند - شاعرانه
- ۹۲- وائل لیندسی یکی از نخستین نظریه پردازان فیلم، سه نوع عمده «فتوپلی» را در توضیح انواع آثار سینمایی بر شمرده است، تمام موارد در دسته‌بندی او جای می‌گیرد، به جز:
 (۱) نمایش‌های تصویری راکد (۲) نمایش‌های تصویری پرتحرک (۳) تصاویر متحرک با عظمت (۴) نمایش تصویری دلچسب
- ۹۳- هوگو مانستربرگ در زمینه نظریه پردازی سینمایی به تمام موارد زیر اشاره کرده و مورد تأیید قرار داده، به جز:
 (۱) جهان از نظر عقلی به دو بخش روشنفکر و بی‌فرهنگ تقسیم شده است.
 (۲) او در پرورش نظریه فیلم به «توجه»، «خاطره و تخیل» و «عاطفه» تأکید داشته است.
 (۳) فیلم جنبه‌هایی خاص خود را دارد و زیباشناسی آن ربطی به زیبایی‌شناسی تئاتر یا رمان ندارد.
 (۴) زیبایی‌شناسی فیلم فقط باید جنبه‌های درونی آن را در نظر بگیرد و تأثیرات اجتماعی آن را نادیده بگیرد.

- ۹۴- کدام متفکر سینمایی، دربارهٔ «ملودرام زن ناشناس» نظریاتی ارائه داده است؟
 (۱) استنلی کاول (۲) دیوید بردول (۳) اندرو ساریس (۴) دادلی اندرو
- ۹۵- کدام یک از موارد در سینما، گرایش بیشتری به «فرهنگ توده» دارد؟
 (۱) اقتصاد (۲) سبک (۳) گونه (ژانر) (۴) نظریه
- ۹۶- مقاله «مشئ مؤلف»، از کدام نظریه پرداز سینما است؟
 (۱) گذار (۲) تروفو (۳) ساریس (۴) یازن
- ۹۷- کدام منتقد فیلم در سال ۱۹۴۸ مقاله بسیار مؤثری در باب «دوربین - قلم» نوشت و مدعی شد دوربین می تواند جایگزین قلم نویسنده شود؟
 (۱) ژیکاورتف (۲) آندره بازن (۳) کریستیان متز (۴) الکساندر آستروک
- ۹۸- در فیلم «حادثه در اول کریک بریج» ساخته روبر انریکو، کدام اتفاق در ارتباط با زمان در سینما رخ می دهد؟
 (۱) عادی حرکت می کند. (۲) متناوب حرکت می کند. (۳) کش آورده می شود. (۴) فشرده می شود.
- ۹۹- سه مفهوم (روساخت - ژرف ساخت - گشتار) در حوزه گونه ها، از تقسیمات کدام فرد است؟
 (۱) نوآم چامسکی (۲) استوارت کامینسکی (۳) ریک آلمن (۴) استیو نیل
- ۱۰۰- وقتی بازن ادعا کرد: «وجود سینما بر ماهیت آن مقدم است»، جمله اش پژواکی موجز از چکیده کدام مکتب بود؟
 (۱) اگزیستانسیالیسم (۲) اومانیزم (۳) رئالیسم (۴) ناتورالیسم

بررسی و نقد آثار سینمایی:

- ۱۰۱- شخصیت عاشق، صمیمی و نیکوکار چارلی در کدام یک از فیلم های چاپلین سقوط می کند و به ضد اسطوره تبدیل می شود؟
 (۱) مسیو وردو (۲) دیکتاتور بزرگ (۳) سلطانی در نیویورک (۴) روشنایی های شهر
- ۱۰۲- کدام زیرگونه سینمای کمدی، از دیالوگ هایی با ریتم تند، سریع و بامزه بهره می گیرد؟
 (۱) فارس (۲) سیاه (۳) رمانتیک (۴) اسکروبال
- ۱۰۳- کدام فیلم ساز، از تکنیک «فتو - رمان» در آثارش بهره گرفته است؟
 (۱) آلن رنه (۲) کریس مارکر (۳) آینس واردا (۴) ژاک ریوت
- ۱۰۴- فیلم های کدام فیلم ساز، شباهت بسیار به شوهای گرترود استاین دارد؟
 (۱) مایادرن (۲) پنه بیکر (۳) اندی وار هول (۴) استان براکیج
- ۱۰۵- تمام فیلم سازان، در زمره فیلم سازان تجربی به شمار می آیند، به جز:
 (۱) ناگیسا اوشیما (۲) اندی وار هول (۳) استان براکیج (۴) وایکینگ ایگلینگ
- ۱۰۶- تریلوزی (سه گانه) سینمایی «نسل، کانال، خاکستر و الماس»، اثر کدام فیلم ساز است؟
 (۱) آندری وایدا (۲) آندری تارکوفسکی (۳) آندری میخالکوف کچالفسکی (۴) نیکیتا میخالکوف
- ۱۰۷- کدام فیلم به هجو کردن تراژدی بازیگران هالیوود در عصر صامت و انتقاد از مناسبات هالیوود می پردازد؟
 (۱) آواز در باران (۲) بانوی زیبای من (۳) سان ست یلوار (۴) بعضی ها داغشو دوست دارن

- ۱۰۸- دو شخصیت اصلی «پسر بچه» اثر چارلی چاپلین، به صورت گذرا در ظاهر شخصیت زن اصلی کدام فیلم دیده می‌شود؟
 (۱) جاده (۲) ژول و ژیم (۳) زندگی شیرین (۴) به بیانیست شلیک کنید
- ۱۰۹- کدام یک از فیلم‌ها، ساخته «کوئنتین تارانتینو» است؟
 (۱) روزی روزگاری در هالیوود (۲) روزی روزگاری در غرب (۳) روزی روزگاری در آمریکا (۴) روزی روزگاری در آنتالیا
- ۱۱۰- ساختار کدام فیلم، به صورت اپیزودیک است؟
 (۱) راشومون (۲) عصیان (۳) کوآ ایدان (۴) هفت سامورایی
- ۱۱۱- طرح داستانی کدام فیلم، متعلق به «استانلی کوبریک» بوده است؟
 (۱) ای - تی (۲) هوش مصنوعی (۳) گزارش اقلیت (۴) برخورد نزدیک از نوع سوم
- ۱۱۲- شخصیت اصلی فیلم «نظریه همه چیز» برگرفته از کدام شخص است؟
 (۱) جان نش (۲) ساخاروف (۳) فیلیپ دیک (۴) استیون هاکنگ
- ۱۱۳- داستان فیلم «ذهن زیبا»، برگرفته شده از زندگی واقعی کدام شخصیت است؟
 (۱) جان نش (۲) آرتورسی کلارک (۳) آیزاک آسیموف (۴) استیون هاکنگ
- ۱۱۴- کدام فیلم‌های مستند، متعلق به آلن رنه است؟
 (۱) زمین - بوریناژ - پل (۲) صیادان - پست شبانه - هیچ چیز مگر ساعات (۳) هیچ چیز مگر ساعات - درباره نیس - برلین سمفونی یک شهر (۴) شب و مه - تمام حافظه دنیا (کتابخانه ملی پاریس) - گوئرینکا
- ۱۱۵- کدام یک از فیلم‌های مستند، ساخته «برتا هلن لنی ریفتشتال» است؟
 (۱) شب و مه - سرود استیرن (۲) صیادان - پست شبانه (۳) المپیاد ۳۶ - پیروزی اراده (۴) درباره نیس - ژان تارینس قهرمان شنا
- ۱۱۶- جنگ جهانی اول، موضوع کدام فیلم است؟
 (۱) کانال (۲) راه‌های افتخار (۳) پل رودخانه کواي (۴) خط باریک قرمز
- ۱۱۷- دو فیلم‌ساز مهم در استفاده خلاقه از حرکت دوربین، کدام موارد هستند؟
 (۱) افولس و تروفو (۲) ژاک تاتی و روبر برسون (۳) مورناتو و افولس (۴) مورناتو و فریتس لانک
- ۱۱۸- کدام فیلم‌سازان، مستندهای جنگی ساخته‌اند؟
 (۱) جان فورد - رابرت وایز (۲) ارنست لوبیچ - هوارد هاگز (۳) ویلیام وایلر - بیلی وایلدنر (۴) جان هیوستون - فرانک کاپرا
- ۱۱۹- کدام فیلم، سفارش کمیته مرکز حزب کمونیست شوروی به آیزن‌شتاین برای یادبود انقلاب روسیه ۱۹۱۷ بوده است؟
 (۱) اکتبر (۲) اعتصاب (۳) رزمنه و پوتمکین (۴) کهنه و نو
- ۱۲۰- کدام فیلم‌ساز تجربی که شاگرد ژان کوکتو محسوب می‌شود، به طراحی حرکاتی در فیلم می‌پرداخت که پس‌زمینه آنها مانند روبا همواره در تغییر بود و به نوعی «سینه پلاستیک» به حساب می‌آمد؟
 (۱) مایا درن (۲) من ری (۳) فرنان لژه (۴) پابست

دانستنی‌های تخصصی، تاریخی و بینشی در هنر نمایش:

- ۱۲۱- در کدام شیوه پرده خوانی، داستان برمبنای نقش‌های پرده و گشودن تدریجی آن، جلو می‌رود؟
 (۱) مطرق (۲) تزئینی (۳) قصه‌خوانی (۴) طوماری
- ۱۲۲- در اولین جنگ شاه اسماعیل صفوی با ازبک‌ها برای تهییج سربازان ایرانی، از کدام هنر نمایشی استفاده شد؟
 (۱) نقالی (۲) قوالی (۳) تعزیه (۴) پرده‌خوانی
- ۱۲۳- سرآغاز پانتومیم یا ادا بازی، از کدام سرزمین باستانی است؟
 (۱) ایران (۲) روم (۳) یونان (۴) چین
- ۱۲۴- تمام موارد جزء دسته‌های تقلید هستند، به جز:
 (۱) مذهبی (۲) تاریخی و اساطیری (۳) شبه اخلاقی (۴) زندگی روزمره
- ۱۲۵- کدام یک از نمایشنامه‌های تولستوی است؟
 (۱) ایوان مخوف (۲) مرگ پازوفین (۳) دشمنان (۴) مادر
- ۱۲۶- در کتاب دن کیشوت اثر سروانتس (به صورت نمایشی) در شهری به وی لباس پادشاهان را می‌پوشانند که چند روزی حکومت کند و مردم تفریح کنند این نوع نمایش کم‌دی‌گونه، مشابه با کدام نمایش کم‌دی در ایران باستان است؟
 (۱) کوسه برنشین (۲) میرنوروزی (۳) جشن آبریزان (۴) جشن نوروزی
- ۱۲۷- از منظر کدام فیلسوف، هنر نمایشی تصفیه کردن عواطف ما است؟
 (۱) افلاطون (۲) ارسطو (۳) سقراط (۴) هراکلیتوس
- ۱۲۸- تم اصلی سینمای اصغر فرهادی، کدام مورد است؟
 (۱) درایت (۲) جنایت (۳) خیانت (۴) قضاوت
- ۱۲۹- تمام موارد جزء نمایش‌های ژاپنی محسوب می‌شوند، به جز:
 (۱) تراکوتا (۲) کیوگن (۳) بونراکو (۴) دنقاکو
- ۱۳۰- شکسپیر هند، لقب کدام نویسنده است؟
 (۱) مابا (۲) جایادیوا (۳) کالیناس (۴) شاه سودراکا
- ۱۳۱- چه کسی روزنامه تناثر را منتشر کرد و هدف وی از این اقدام چه بود؟
 (۱) میرزا رضاخان نائینی - پیوند دادن نمایش و اصول شریعت اسلام
 (۲) میرزا رضاخان نائینی - معرفی نمایشنامه‌نویسان بزرگ در هر دوره
 (۳) میرزا جعفر غراچه داغی - پیوند دادن نمایش و اصول شریعت اسلام
 (۴) علی محمد خان اویسی - معرفی نمایشنامه‌نویسان بزرگ در هر دوره
- ۱۳۲- «گروتفسکی» در اجراء نمایشنامه دایی و انیا بر چه ویژگی‌هایی متمرکز است؟
 (۱) زمان، کنش و تأثیر دیگران (۲) دل‌مشغولی‌های پدیدارشناختی
 (۳) تمایز میان از خود بیگانگی و قرارداد (۴) تعامل میان حالات بازیگرانه و غیربازیگرانه
- ۱۳۳- آثار نمایشنامه‌نویسان صاحب‌نام ایرانی با توجه به محتوا، ساختار و شکل ارائه بین سال‌های ۱۳۳۷ تا ۱۳۵۷، در کدام دسته نمی‌گنجد؟
 (۱) واقع‌گرا (۲) تاریخی و حماسی (۳) مدرن و عامیانه (۴) ملی و پست مدرن

- ۱۳۴- فیلم «پری» اثر داریوش مهرجویی براساس کدام رمان ساخته شده است؟
 (۱) لیه تیغ (۲) فرانی و زویی (۳) پیرمرد و دریا (۴) شب‌های روشن
- ۱۳۵- نورترپ فرای، چهار ژانر ادبی رمانس، کمدی، تراژدی و طنز / هزل را به ترتیب، با کدام فصول در تعامل و قیاس قرار می‌دهد؟
 (۱) زمستان، پاییز، تابستان، بهار (۲) بهار، تابستان، پاییز، زمستان
 (۳) تابستان، بهار، زمستان، پاییز (۴) پاییز، تابستان، زمستان، بهار
- ۱۳۶- کدام نویسنده در کتاب «رمان‌نویسان ناتورالیست» (۱۸۸۱) مقالات هوشمندانه درباره‌ی بالزاک و استندال و فلوبر نوشت و بر جنبه‌هایی از آثارشان که آن‌ها را در چهارچوب ناتورالیسم جای می‌داد، تأکید کرد؟
 (۱) امیل زولا (۲) جیمز فارل (۳) فرانک نوریس (۴) کارل هویسمانس
- ۱۳۷- سمفونی معروف «مانفرد» اثر چایکوفسکی، آهنگساز روس براساس کدام اثر ادبی ساخته شده است؟
 (۱) شعری از کامارتین (۲) شعری از لرد بایرون
 (۳) ژرمینال از امیل زولا (۴) جنگ و صلح از تولستوی
- ۱۳۸- تنها ساتیر به‌جای مانده‌ی کامل، کدام است و نویسنده آن چه کسی است؟
 (۱) تراکرز - اورپید (۲) تراکرز - سوفوکل
 (۳) سیکلوپ - پراتیناس (۴) سیلکوپ - اورپید
- ۱۳۹- مادریگال (Madrigal)، به کدام معنا است؟
 (۱) نوعی موسیقی آوازی (۲) نوعی سازه ادبی
 (۳) یکی از اسلوب شعر سپید (۴) شیوه ساخت تناسب‌های آوایی در کلمات
- ۱۴۰- کدام دکور در تئاتر یونان باستان از منشورهای مثلثی ساخته می‌شد که روی هر یک از وجوه آن منظره‌های متفاوت نقاشی شده و روی محور گردان نصب شده بود و بنا به شرایط نمایش، وجوه مختلف آن در مقابل تماشاچی قرار می‌گرفت؟
 (۱) مکینا (۲) اسکین (۳) پیناکس (۴) پریاکتوا

کارگردانی:

- ۱۴۱- کدام ویژگی بنیادین اجراگر، با مفهوم «ناپایداری اجرا» در ارتباط است؟
 (۱) تجربه زیسته اجراگر (۲) تخیل فعال اجراگر
 (۳) هستی جسمانی اجراگر (۴) معنایی که اجراگر در هر لحظه تولید می‌کند.
- ۱۴۲- اوجینو باربا، کارگردان معاصر ایتالیایی در نظریه‌ی بازیگری خود، انسان‌شناسی تئاتر (Theatre Anthropology) را چگونه تبیین می‌کند؟
 (۱) انسان‌شناسی تئاتر، به‌کارگیری دانش جامعه‌شناسی در تحلیل آثار نویسندگان جوامع مختلف است.
 (۲) انسان‌شناسی تئاتر، علم مطالعه‌ی فرهنگی - اجتماعی و روان‌شناختی انسان در موقعیت نمایش است.
 (۳) انسان‌شناسی تئاتر، قوم‌نگاری گروه‌ها و جوامع انسانی است که در اقلیت یک جامعه بزرگ‌تر قرار دارند.
 (۴) انسان‌شناسی تئاتر، مطالعه‌ی میدانی و تحلیل اشکال نمایش فرهنگ‌های گوناگون براساس ارزش‌ها و معیارهای فرهنگی است.
- ۱۴۳- پایه و اساس تمرینات میخائیل چخوف، بر کدام مؤلفه تمرکز دارد؟
 (۱) تخیل (۲) ژست (۳) احساس (۴) مهارت بدنی

۱۴۴- استراسبرگ و آدلر به ترتیب، بر کدام مؤلفه در بازیگری تأکید دارند؟

- (۱) تمرکز - حقیقت
(۲) واقعیت - تخیل
(۳) حقیقت - تخیل
(۴) تمرکز - واقعیت

۱۴۵- کدام کارگردان برجسته معتقد است که انسان‌ها احساسات خود را در دو سطح: «پرده برونی» و «پرده درونی» به ثبت می‌رسانند؟

- (۱) پیتر شومان (۲) ریچارد فورمن (۳) پیتر بروک (۴) رابرت ویلسون

۱۴۶- میرهولد در صورت‌بندی خود از هنر بازیگر، صورت‌بندی $N = A_1 + A_2$ را چگونه تعریف می‌کند؟

(۱) $N =$ بازیگر، $A_1 =$ شخصیت نمایشنامه که توسط نویسنده خلق شده، $A_2 =$ تکنیک بازیگر برای ارائه آن شخصیت

(۲) $N =$ بازیگر، $A_1 =$ عناصر فرهنگی که بازیگر در آن زندگی و رشد کرده، $A_2 =$ دیدگاه‌های جامعه‌شناسانه بازیگر در خلق شخصیت

(۳) $N =$ بازیگر، $A_1 =$ هنرمندی که ایده را درک کرده و دستورات لازم را برای عملی کردن ایده صادر می‌کند، $A_2 =$ اجراکننده‌ای است که مفهوم را اجرا می‌کند.

(۴) $N =$ بازیگر، $A_1 =$ شخصیت نمایشنامه که توسط نویسنده، انگیزه‌های روانی آن پرداخت شده است، $A_2 =$ تحلیل و بازنمایی رفتار و کنش‌ها توسط بازیگر

۱۴۷- کدام مورد، در روش آموزش بازیگری میخائیل چخوف به چشم می‌خورد؟

- (۱) پرتوافکنی
(۲) حافظه عاطفی
(۳) حافظه عضلانی
(۴) مرحله پیش از حرکت

۱۴۸- انجام کنش‌های حقیقی به جای کنش‌های نمادین، در کار کدام کارگردان و نظریه‌پرداز بازیگری مورد تأکید است؟

- (۱) رابرت ویلسون (۲) برژی گروتفسکی (۳) تاداشی سوزوکی (۴) ریچارد شکنر

۱۴۹- آریان منوشکین در «تئاتر خورشید»، از تعلیمات پایه‌ای چه کسی برای پرورش هنرپیشه سود می‌جست؟

- (۱) برشت (۲) آرتو (۳) گروتفسکی (۴) استانیسلاوسکی

۱۵۰- ایده کنار گذاشتن «بازیگر» و جایگزین کردن آن با «بر - عروسک» از کدام کارگردان بود؟

- (۱) آدولف آپیا (۲) ژاک کوپو (۳) گوردون کریگ (۴) یوگنی وختانگوف

۱۵۱- گروتفسکی چه چیز را اساس «تئاتر بی چیز» خود می‌دانست؟

- (۱) طغیان علیه تئاتر پست مدرن
(۲) استفاده از فضاهای بیرونی (Outdoor) به عنوان صحنه
(۳) استفاده از نا - بازیگران در صحنه
(۴) رابطه بین تماشاگر و بازیگر

۱۵۲- کدام مورد ویژگی اصلی سبک ژاک کوپو بود؟

- (۱) بازگشت به ریشه آیینی تئاتر
(۲) در اولویت قراردادن «متن» و کاهش نقش کارگردان
(۳) استفاده از تکنیک‌های تئاتر شرق، به ویژه ژاپن و هند
(۴) طغیان علیه اجراهای اغراق آمیز «کمدی فرانسز» و طبیعت‌گرایی آنتوان

۱۵۳- پایه‌گذار تئاتر «گریکوت ۲» که در دوره بلوغش به «تئاتر مرگ» تبدیل شد، کدام مورد است؟

- (۱) برژی گروتفسکی (۲) تادئوش کانتور (۳) ویتکه ویچ (۴) پیتر شومان

۱۵۴- کدام نظریه‌پرداز تئاتر، حالت ذهنی بازیگر را با عبارت «تنهایی در میان جمع» توصیف می‌کند؟

- (۱) آرتو (۲) کانتور (۳) مهیر هولد (۴) استانیسلاوسکی

۱۵۵- کدام کارگردان معتقد بود باید تالارهای تئاتر امروزی را رها کرد و با یافتن یک انباری یا آشیانهٔ هواپیما آن‌ها را نهایتاً به معماری معابد و اماکن مقدس تبدیل کرد و در این مکان‌ها به اجرا پرداخت؟

- (۱) آندره آنتوان (۲) آنتون آر تو (۳) یرژی گروتفسکی (۴) اوجینو باربا

۱۵۶- کدام کارگردان برجسته، طی سفری به هند به مطالعهٔ «کاتاکالی» پرداخت و معتقد بود باید به جستجوی از دست‌داده‌ها و فراموش‌شده‌های تئاتر پرداخت، گروه تئاتر اودین (Odin) توسط او تشکیل شد؟

- (۱) یوشی اویدا (۲) پیتر بروک (۳) پینا بائوش (۴) اوجینو باربا

۱۵۷- هنر «رقص» را در آثار فیلیپینا بائوش، چگونه می‌توان تعریف کرد؟

- (۱) تظاهر بیرونی احساسات نهفته
(۲) روایت داستان با بهره‌گیری از اشیاء صحنه
(۳) حرکاتی هماهنگ برای رسیدن به یک هارمونی فیزیکی
(۴) یک کشف درونی و نه نمایش مطلق اندام بازیگر (رقصنده)

۱۵۸- «آسدروس کرافت» (Ausdruskraft)، به کدام معنا است؟

- (۱) نیروی بیان حالت و رسانندهٔ حالت
(۲) نیروی آزاد شده بر اثر نورپردازی صحنه
(۳) هماهنگی طراحی صحنه، طراحی نور و موسیقی
(۴) طراحی صحنه به گونه‌ای که احساس مخاطب را هدف قرار دهد.

۱۵۹- «بازیگری ارگانیک»، شیوهٔ کدام کارگردان است؟

- (۱) پیتر بروک (۲) آندره برتون (۳) اوجینو باربا (۴) اروین پیسکانور

۱۶۰- ایده «تمامی جوانب اجراء از جمله سهم بازیگر، باید تابع استنباط کارگردان باشد»، کدام مورد است؟

- (۱) آنتوان آر تو (۲) گوردون کریگ (۳) برتولت برشت (۴) کنستانتین استانیسلاوسکی

درک تصویر و خلاقیت نمایشی:

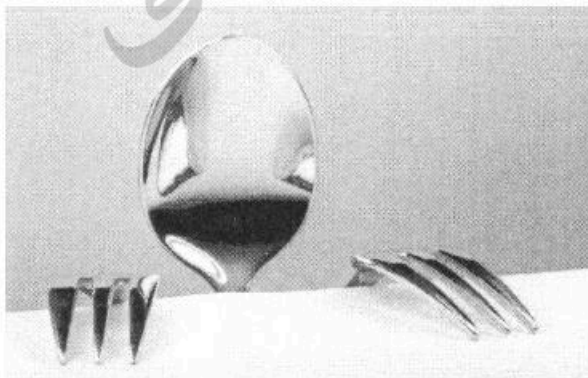
۱۶۱- کدام عبارت، برای نوشته زیر درست است؟

- (۱) خوشنویسی (Calligraphy)
(۲) دست‌نویسه (Hand writing)
(۳) تایپوگرافی (Typography)
(۴) لوگوتایپ (Logotype)



۱۶۲- عکس زیر، مصداقی از کدام سبک عکاسی محسوب می‌شود؟

- (۱) عکاسی مفهومی (Conceptual Photography)
(۲) طبیعت بی‌جان (Still Life photography)
(۳) عکاسی تبلیغاتی (Fine Art)
(۴) انتزاعی (Abstract)



۱۶۳- ویژگی ساختاری همه مکاتب در تصویر زیر مشهود است، به جز:



- (۱) اکسپرسیونیسم
- (۲) امپرسیونیسم
- (۳) فوتوریسم
- (۴) رئالیسم

۱۶۴ پوستر زیر، با تأثیر از کدام جنبش هنری طراحی شده است؟



- (۱) آرنوو
- (۲) آرت دکو
- (۳) دستیل
- (۴) کیچ

۱۶۵- خطوط در نشان زیر، دارای کدام ویژگی هستند؟



- (۱) عمق‌نما
- (۲) متمرکز
- (۳) تقابلی
- (۴) توصیفی

۱۶۶- کدام عنوان، برای طرح زیر مناسب‌تر است؟



- (۱) نمایش
- (۲) فراخوان
- (۳) همخوانی
- (۴) آموزش ناشنویان

۱۶۷- تصویر زیر، برای کدام مورد مناسب‌تر است؟



- (۱) فیلم‌نامه‌نویسی
- (۲) نقد عکس
- (۳) نقد ادبی
- (۴) نمایشنامه‌نویسی



۱۶۸- طرح زیر، بیان استعاری از کدام مورد است؟

- (۱) محتاط
- (۲) تدافعی
- (۳) متخاصم
- (۴) خودبینی



۱۶۹- طراحی زیر، با استفاده از کدام شیوه خطی اجرا شده است؟

- (۱) کونتور
- (۲) تأکیدی
- (۳) فی البداهه
- (۴) هاشور



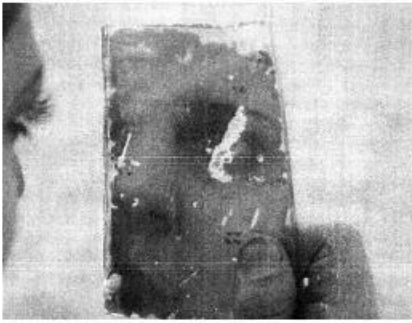
۱۷۰- پوستر زیر، براساس نگرش کدام جنبش هنری طراحی شده است؟

- (۱) مینیمال آرت
- (۲) سوررئالیسم
- (۳) فوتورئالیسم
- (۴) دادائیسم



۱۷۱- تصویر زیر، بیانی استعاری از کدام مورد است؟

- (۱) توهم، خوش بینی
- (۲) خوش بینی، آینده نگر
- (۳) آینده نگر، خودبزرگ بینی
- (۴) اعتماد به نفس، خودبزرگ بینی



۱۷۲- مضمون تصویر زیر، کدام مورد است؟

- (۱) طنز اجتماعی
- (۲) طنز پست‌مدرن
- (۳) حمایت از حقوق حیوانات
- (۴) تأثیر زندگی اجتماعی حیوانات بر زندگی انسان



۱۷۳- عکس زیر، مربوط به کدام سبک از عکاسی است؟

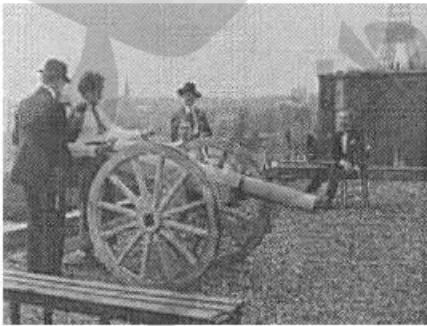
- (۱) مُد (Fashion)
- (۲) انتزاعی (Abstract)
- (۳) مفهومی (Conceptual)
- (۴) خبری (Photojournalism)



۱۷۴- پوستر زیر، برای کدام سبک سینمایی و فیلم کدام کشور طراحی شده است؟

- (۱) امپرسیونیسم - فرانسه
- (۲) اکسپرسیونیسم - آلمان
- (۳) دادائیسم - لهستان
- (۴) سوررئالیسم - ایتالیا

۱۷۵- تصویر زیر صحنه‌ای از فیلم «آنتراکت» است. در مورد سبک، کشور تولیدکننده و کارگردان این فیلم کدام موارد



درست هستند؟

- (۱) دادائیسم - فرانسه - رنه کلر
- (۲) رئالیسم - فرانسه - مارسل کارنه
- (۳) موج نو - فرانسه - کلود شابرول
- (۴) نئورئالیسم - ایتالیا - لوکینو ویسکونتی

۱۷۶- تصویر زیر برای کدام مورد طراحی شده است؟

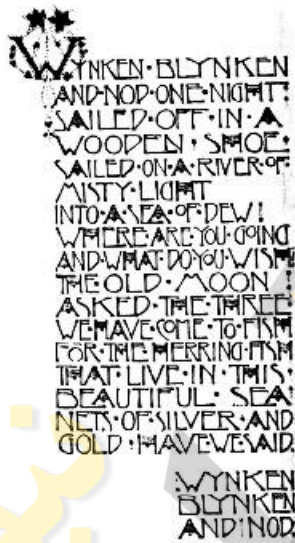
- (۱) زنان سرپرست خانواده
- (۲) زن و روان‌شناسی
- (۳) زنان کارآفرین
- (۴) زن و رسانه



۱۷۷- در تصویر زیر، کدام مورد در بیان نگرش و اهداف هنرمند بیشترین تأثیر را داشته است؟



- (۱) ترکیب‌بندی نامتعارف
- (۲) کیفیت خط و سطح
- (۳) تضاد تیرگی و روشنی
- (۴) تنوع زاویه و بافت



۱۷۸- طراحی حروف زیر، نمایانگر ویژگی کدام مکتب است؟

- (۱) دستیل
- (۲) فوتورئالیسم
- (۳) گلاسکو کینگ
- (۴) ورنی سیسم



۱۷۹- مضمون تصویر زیر، کدام مورد است؟

- (۱) همزادپنداری
- (۲) مشابهت ابزاری
- (۳) عکاسی هیجان‌گرای
- (۴) مشابهت در کارکرد

۱۸۰- پوستر زیر، برای سینمای کدام کشور طراحی شده است؟



- (۱) آفریقا
- (۲) یونان
- (۳) ژاپن
- (۴) آمریکای لاتین

شناخت وسایل ارتباط جمعی:

- ۱۸۱- کدام مورد، جدیدترین رویکرد مدیریت رسانه در قرن بیست و یکم است؟
 (۱) سازمان یادگیرنده
 (۲) نظریه مدیریت سیستمی
 (۳) مدیریت کیفیت جامع
 (۴) نظریه مدیریت اقتضایی
- ۱۸۲- کدام یک از موارد، در بردارنده دو تأثیر وسایل ارتباط جمعی است؟
 (۱) تشابه و تنوع
 (۲) سادگی و صداقت
 (۳) انتقال دانایی و توانایی حضور در همه جا
 (۴) تحریک عواطف و ارتقاء هوش استدلالی
- ۱۸۳- براساس نظریه «کلمه معنی» کدام یک از موارد، از طریق نمایش های رسانه ای، در شکل دهی معنا نقش ایفاء می کنند؟
 (۱) ساختار شکنی، ترغیب، ارائه الگو، تقلید
 (۲) بازنمایی، تقویت باورهای موجود، فرافکنی
 (۳) بازنمایی، ارائه الگو، القاء معنی، رضامندی
 (۴) تأسیس، گسترش، جابه جایی، تثبیت
- ۱۸۴- کدام صنعت در سال ۱۴۳۸ میلادی، باز تولید سریع نوشته های خبری را مسیر ساخت؟
 (۱) نساجی
 (۲) کشتیرانی
 (۳) چاپ
 (۴) ریخته گری
- ۱۸۵- خبرگزاری پارس، در چه سالی و توسط کدام نهاد تأسیس شد؟
 (۱) ۱۳۱۰، وزارت جنگ
 (۲) ۱۳۱۳، وزارت خارجه
 (۳) ۱۳۰۰، وزارت مبادلات
 (۴) ۱۳۱۱، وزارت فرهنگ و اطلاعات
- ۱۸۶- کدام مورد، هدف «روش همبستگی های ثابت» است؟
 (۱) شناخت مختصات اجتماعی بینندگان هر برنامه تلویزیونی است.
 (۲) بررسی رفتار افراد قبل از خرید تلویزیون و بعد از خرید تلویزیون است.
 (۳) مقایسه آنانی است که تلویزیون دارند یا آنانی که فاقد این وسیله هستند.
 (۴) بررسی اثرات آنی و درازمدت وسایل ارتباط جمعی است.
- ۱۸۷- از نظر مک لوهان، سه مرحله کاملاً متمایز در تحول جوامع بشری کدام است؟
 (۱) شفاهی، حرکتی، الفبایی
 (۲) ارتباط طبیعی، شفاهی، الفبایی
 (۳) ارتباط طبیعی، شفاهی، الکترونیکی
 (۴) شفاهی و حرکتی، الفبایی، الکترونیکی
- ۱۸۸- واژه «تبلیغات سیاسی Propaganda» به کدام معنا است؟
 (۱) تغییر دادن
 (۲) تأثیر گذاشتن
 (۳) نشاء کردن
 (۴) اعلام کردن
- ۱۸۹- نظریه زیر، متعلق به چه کسی است؟
 «وسایل ارتباط جمعی از آن جهت آثار قابل ملاحظه ای دارند که روند «فرافکنی» و «این همانی» را تسهیل می کنند.»
 (۱) لوی بروئل
 (۲) دانیل لرنر
 (۳) گلاویز لانگ
 (۴) الوین تافلر
- ۱۹۰- کدام یک، نخستین گام را در توسعه تحقیقات رسانه های الکترونیک برداشتند؟
 (۱) آگهی دهندگان
 (۲) پخش کنندگان
 (۳) مخاطبان رسانه
 (۴) مدیران رسانه
- ۱۹۱- در چه سالی و با کدام رویکرد پژوهشی، تحقیق در روزنامه ها و مجلات آغاز شد؟
 (۱) دهه ۱۹۲۰ - کمی
 (۲) دهه ۱۹۲۰ - کیفی
 (۳) دهه ۱۹۵۰ - مقایسه ای
 (۴) دهه ۱۹۶۰ - انحصاری

- ۱۹۲- از نظر فردیناند تونیس، کدام مورد درست است؟
 (۱) مطبوعات همیشه در برابر افکار عمومی می‌ایستند.
 (۲) قدرت مطبوعات با قدرت دولت‌ها قابل مقایسه نیست.
 (۳) مطبوعات رکن اصلی افکار عمومی را تشکیل می‌دهند.
 (۴) افکار عمومی در سطحی پایین‌تر از دولت قرار می‌گیرد.
- ۱۹۳- از نظر دیوید رایزنم کدام انسان، کتاب خود را در انزوا و خلوت و یا در گوشه‌ای از اتاق خود می‌خواند؟
 (۱) برون راهبر
 (۲) درون راهبر
 (۳) سنتی
 (۴) هیچ‌کدام
- ۱۹۴- عبارت «با استفاده از وسایل ارتباطی می‌توان از طریق نمادها یا شعارها توده‌های وسیع انسانی را شرطی ساخت»، بیانگر کدام نظریه ارتباطی است؟
 (۱) ارتباط گلوله‌ای
 (۲) رهبران فکری
 (۳) فعال بودن مخاطبان
 (۴) دو مرحله‌ای بودن ارتباطات
- ۱۹۵- خبرگزاری‌های رویتر، آسوشیتد پرس و یونایتد پرس به ترتیب متعلق به کدام کشورها هستند؟
 (۱) آمریکا - انگلیس - بریتانیا
 (۲) فرانسه - آمریکا - بریتانیا
 (۳) انگلیس - آمریکا - آمریکا
 (۴) انگلیس - آلمان - آمریکا
- ۱۹۶- کدام رسانه می‌تواند با نقش آموزشی خود، افق دید ما را وسعت بخشد؟
 (۱) تلویزیون
 (۲) رادیو
 (۳) ویدئو
 (۴) سینما
- ۱۹۷- برای آن‌که رسانه‌ها، ما را در پذیرش مفاهیم پیام‌های خود، شرطی نکنند، چه باید کرد؟
 (۱) عدم پیگیری اخبار
 (۲) توجه به یک رسانه معتبر
 (۳) حذف رسانه‌های نامعتبر
 (۴) افزایش سواد رسانه‌ای
- ۱۹۸- حرفه تهیه‌کنندگی رادیو به کدام مورد نزدیک‌تر است؟
 (۱) تدوینگری در سینما
 (۲) سردبیری یک روزنامه
 (۳) کارگردانی فنی و هنری در تلویزیون
 (۴) تهیه‌کنندگی و سردبیری در تلویزیون
- ۱۹۹- در سال‌های پیش از جنگ جهانی دوم به ویژه در آمریکایی شمالی و کشورهای اروپایی غربی، کدام رسانه رواج و گسترش یافت؟
 (۱) رادیو آموزشی
 (۲) مدارس سیار
 (۳) سینمای آموزشی
 (۴) مطبوعات رایگان
- ۲۰۰- کدام نظریه پرداز همه رسانه‌ها را «توسعه یک توانایی ذهنی انسانی و غلو و اغراق حس» می‌داند؟
 (۱) آینیس
 (۲) جرج گرینر
 (۳) مک لوهان
 (۴) دنیس مک کوایل

مبانی نظری هنری:

- ۲۰۱- کدام مورد، بیانگر نمایندگان شاخص جنبش اکسپرسیونیسم است؟
 (۱) مورنی - روتکو
 (۲) هارتونگ - مورنی
 (۳) کالدور - هارتونگ
 (۴) یولاک - روتکو

- ۲۰۲- معیارهای اصلی هنر باروک، کدام موارد هستند؟
- (۱) فقدان ثبات، تحرک، دگرذیسی و سلطه تزئینات
 - (۲) آزادی بیان، تقابل حرکت و سکون، ریتم تدریجی و ماریجی، فقدان مرکزیت
 - (۳) تحرک پیکره‌ها، داستان‌سرایی، مرکزیت کانون به مثابه محور یویایی و تحرک اجزاء
 - (۴) بازنمون مضمونی، دگرذیسی اشیاء، یویایی، چندکائونی، ترکیب‌بندی‌های گسیخته و باز
- ۲۰۳- لقب کدام نویسنده فرانسوی، «پیامبر بزرگ نهضت رمانتیک» است؟
- (۱) مادام دواستائل
 - (۲) ژان ژاک روسو
 - (۳) فرانسوا ماری آرونه
 - (۴) فرانسوا رنه دو شاتوبریان
- ۲۰۴- در کدام جنبش هنری، انسان مرکز و محور جهان هستی است و اعتقادی به اثبات و نمایش نظم، هماهنگی، انسجام و سازگاری میان اجزای طبیعت وجود ندارد؟
- (۱) مدرنیسم
 - (۲) ناتورالیسم
 - (۳) فرمالیسم
 - (۴) رمانتیسم
- ۲۰۵- کدام مورد، بنیان‌گذار زیبایی‌شناسی نوین است؟
- (۱) لسینگ
 - (۲) کانت
 - (۳) بومگارتن
 - (۴) شانتیری
- ۲۰۶- شکوفایی هنرهای تجسمی و مکتب موسوم به «پیکرنگاری درباری» را به دوران سلطنت کدام پادشاه قاجار نسبت داده‌اند؟
- (۱) محمدشاه
 - (۲) فتحعلی‌شاه
 - (۳) مظفرالدین شاه
 - (۴) ناصرالدین شاه
- ۲۰۷- کدام مورد، مربوط به عناصر شاخص در ترکیب‌بندی‌های شاهنامه بایسنقری است؟
- (۱) شالوده ترکیب‌بندی متعادل نگاره‌ها متشکل از عناصر افقی و مورب، اجتناب از قرینه‌سازی محض
 - (۲) تأکید بر مرکزیت موضوع نگاره‌ها در نقش‌پردازی ظریف چهره و جامد، اجتناب از قرینه‌سازی پیکره‌ها، قرینه‌سازی سطوح رنگی زمینه‌ها
 - (۳) شالوده ترکیب‌بندی توازن نگاره‌ها بر اساس محور افقی، اجتناب از قرینه‌سازی اشکال، تأکید بر نظام هندسی بناها، نقش‌پردازی‌های فاخر
 - (۴) شالوده ترکیب‌بندی موضوع نگاره‌ها در کادر (قاب) بیش از چهار ضلع، امده نگاره به خارج قاب، تأکید بر حرکت و پیچ و قاب عناصر طبیعی بر اساس محور عمودی
- ۲۰۸- از نظر والتر بنیامین، چه رویکردی به مطالعه نظری هنر لطمه می‌زند؟
- (۱) فرمالیسم و نادیده گرفتن مخاطب
 - (۲) رجعت به خوانندگان حتی خوانندگان آرمانی
 - (۳) عدم شناخت بستر اجتماعی و موقعیت مخاطب در مکالمه متقابل متن و مخاطب
 - (۴) قصد مؤلف و تلاش کشف نیت نویسنده با توجه به گسست زمان از تاریخ خلق اثر تاکنون
- ۲۰۹- از نظر هربرت رید، مهم‌ترین اصل در ایجاد یک اثر هنری کدام مورد است؟
- (۱) تخیل خلاق
 - (۲) نگرش زیباشناختی و شهود حسی
 - (۳) دستیابی به جوهره و حقیقت درونی اشیاء
 - (۴) ذهنیت نظام‌مندی که حس را به صورت زیباشناختی می‌آفریند.
- ۲۱۰- در مکتب تیموریان، چه خصوصیتی قابل مشاهده است؟
- (۱) تعدیل واقع‌نمایی و تشدید فضاهای رنگین برای تجسم عالم مثال
 - (۲) تشدید حالت‌های عاطفی و توسعه جنبه‌های تزئینی با سطوح هندسی رنگین
 - (۳) تشدید نظام هندسی و تزئینات و تعدیل تضادهای رنگی و تأکید بر عامل معماری
 - (۴) تعدیل حالت‌های رقت‌انگیز و نمایش واقعیات، توجه بیشتر به ریزه‌کاری‌ها و جنبه‌های تزئینی نقاشی

- ۲۱۱- آلن کاپرو، نظریه پرداز کدام جنبش هنری است؟
 (۱) پرفورمنس (۲) پست مدرنیسم (۳) کنستراکتیویسم (۴) کانسپچوال آرت
- ۲۱۲- کدام فیلسوف با اشعار حافظ مأنوس بود و درباره وی ترانه‌های زیبایی سروده است؟
 (۱) شوپنهاور (۲) شیلر (۳) کانت (۴) نیچه
- ۲۱۳- کدام فیلسوف در باب هنر، عبارت زیر را عنوان کرده است؟
 «هنر عبارت است از تقلید و گرت برداری صرف از طبیعت»
 (۱) آنتیستنس (۲) افلاطون (۳) ارسطو (۴) سقراط
- ۲۱۴- مؤلف منظومه قانون‌الصور چه کسی و موضوع آن کدام است؟
 (۱) قاضی میراحمد منشی قمی - نقد هنر (۲) صادق بیک افشار - آموزش نقاشی
 (۳) دوست محمد هروی - آموزش خطاطی (۴) میرعماد اصول - خوشنویسی
- ۲۱۵- شرط لازم و کافی برای هنر براساس نظریه فرمالیسم نو، کدام مورد است؟
 (۱) فرم محتوا را معین می‌کند و متقابلاً محتوا، اساس آفرینش شکل و فرم هنری است.
 (۲) قوانین تعادل، توازن، تناسب و ریتم در ساخت اجزای اثر و ترکیب بندی آن نقش دارد.
 (۳) بهره‌مندی از فرمی که به شیوه رضایت‌بخش و پسندیده‌ای با محتوا تناسب داشته باشد.
 (۴) غلبه فرم بر محتوا بر این اساس که محتوا در ذهن مخاطب است نه در فرم و در نتیجه زیبایی فرم اساس هنر است.
- ۲۱۶- رساله گرانقدر «ابن هیثم» با عنوان المناظر که در بنیان‌های نظری اروپا تأثیر بسیار داشت، در چه زمینه‌ای نگاشته شده است؟
 (۱) نور و رنگ و مباحث روان‌شناختی (۲) در امور عقلی و رابطه آن با امور عینی
 (۳) درباره حواس پنجگانه و ارتباط آن‌ها با طبیعت (۴) هماهنگی، نظم و تناسب در معماری و مناظر
- ۲۱۷- کدام هنرمند آمریکایی، ضمن توجه به واقعیات به هماهنگی‌های انتزاعی و روابط رنگ و رنگسایه توجه خاص داشت و نقاشی را با موسیقی قابل مقایسه می‌دانست؟
 (۱) اندرو وایت (۲) جان سارجنت (۳) گوستاو کلیمت (۴) جیمز ویسلر
- ۲۱۸- مجله انتقادی **after image** به کدام هنرها می‌پردازد؟
 (۱) فیلم، عکس، ویدئو (۲) تئاتر، سینما، انیمیشن
 (۳) نقاشی، گرافیک، انیمیشن (۴) عکس، گرافیک، تصویرسازی
- ۲۱۹- تمام رخ‌نمایی، از ابداعات کدام دوره تاریخ هنر ایران است؟
 (۱) عیلامی (۲) هخامنشی (۳) اشکانی (۴) ساسانی
- ۲۲۰- کدام اندیشمندان، از شخصیت‌ها بنیان‌گذار مکتب فرانکفورت هستند؟
 (۱) لوسین گلدمن، لوئیس آلتوسر، بیتر ماشری (۲) ریموند ویلیامز، تری ایگلتون، فردریک جیمسون
 (۳) آندره ژدانف، گئورگی پلخانف، ماکسیم گورکی (۴) ماکس هور کهایمر، تئودو آدورنو، هربرت مارکوزه
- دروس تخصصی بازیگری (تاریخ، اصول و فنون، نظریه‌ها):
- ۲۲۱- این موضوع که «بازیگران باید بدن‌های پدیداری خود را در بدن‌های نشانه‌ای خود و در شخصیت‌هایی که بازی می‌کنند، ناپدید کنند»، گرایش عمده کدام نظریه است؟
 (۱) نظریه اجرای معاصر (۲) نظریه مردم‌شناسی تئاتر
 (۳) نظریه‌های بازیگری قرن هجدهم (۴) نظریه انتقادی مکتب فرانکفورت

- ۲۲۲- زآمی (Zcami)، نظریه پرداز و استاد تئاتر نو (Noh)، «شخصیت» را چگونه تعریف می‌کند؟
 (۱) برگردان عواطف و شورهایی است که نمایشنامه‌نویس در قالب گزارش کلامی شخصیت مکتوب ارائه کرده است.
 (۲) از ارتباط بین استفاده بازیگر از صدا و بدنش و فضایی که شخصیت در آن ظاهر می‌شود، پدید می‌آید.
 (۳) در مقایسه با سایر شخصیت‌های نمایشنامه و براساس انگیزه‌های روانی آن‌ها، توسط بازیگر بازنمایش می‌شود.
 (۴) همان خود اجراگر است که از راه تقلید کنش‌های شخصیت نمایش، آن را بازنمایی می‌کند.
- ۲۲۳- اعتقاد به این مسئله که «حساسیت فیزیکی اساسی هر بازیگر تئاتر، وابسته به پاهای اوست»، در روش کار و نظریه بازیگری کدام نظریه پرداز و معلم بازیگری وجود دارد؟
 (۱) وسولد مه‌یرهولد
 (۲) تاداشی سوزوکی
 (۳) بیژنی گروتفسکی
 (۴) کنستانتین استانیسلاوسکی
- ۲۲۴- هدف از تمرین «دوبدن شبانه» در روش استانیسلاوسکی، کدام مورد است؟
 (۱) ایجاد ریتم مشترک در بازیگران
 (۲) رسیدن به حالتی از خلسه
 (۳) رفتن به فراسوی مرز خستگی
 (۴) کشف ناخودآگاه بازیگران
- ۲۲۵- «بازیگری جلوه خود، با، یا بدون نقاب است»، تعریف کدام کارگردان تئاتر آمریکایی از هنر بازیگری است؟
 (۱) جوزف چاپکین
 (۲) رابرت ویلسون
 (۳) الیزابت لکومپت
 (۴) ریچارد فورمن
- ۲۲۶- در تعریفی که گروتفسکی درباره تکنیک بازیگر ارائه می‌دهد، تفاوت میان کدام دو مفهوم مورد تأکید است؟
 (۱) «انگیزه‌های روان‌شناسانه کاراکتر» و «انگیزه‌های شخصی بازیگر»
 (۲) «تداعی‌ها» و «دیدگاه‌های نمایشنامه‌نویس»
 (۳) «تکنیک جسمانی» و «زندگی درونی بازیگر»
 (۴) «روش» و «زیبایی‌شناسی»
- ۲۲۷- در روش کار بازیگران گارجنتیسه، تأکید اصلی تمرین‌های جسمانی بر کدام قسمت از بدن است؟
 (۱) کف پا
 (۲) شانه‌ها
 (۳) دست‌ها و انگشتان
 (۴) ستون فقرات
- ۲۲۸- هنرمندان اجرا از دهه ۱۹۶۰ میلادی به این سو، در نحوه به‌کارگیری بدن‌های خود چه گرایش عمده‌ای داشته‌اند؟
 (۱) استفاده از بدن برای خلق توهم واقعیت
 (۲) تأکید بر نشانگان فرهنگی در رقص و حرکت
 (۳) استفاده از بدن به‌عنوان رسانه‌ای برای انتقال معانی
 (۴) تأکید بر بدن‌های پدیداری خود و عدم استفاده از بدن برای انتقال معنای نشانه‌ای
- ۲۲۹- اوجینو باربا، در طرح موضوع «انبساط و انقباض جسمانی به‌عنوان عاملی در تولید انرژی در بازیگر»، بر تمرینات کدام مربی بازیگری تأکید دارد؟
 (۱) میخائیل چخوف
 (۲) کنستانتین استانیسلاوسکی
 (۳) وسولد مه‌یرهولد
 (۴) ریچارد بولیسلاوسکی
- ۲۳۰- گفتمان استانیسلاوسکی درباره بازیگری را مطابق با کدام رویکرد در اندیشه فلسفی اروپایی می‌دانید؟
 (۱) پدیدارشناسی (Phenomenology)
 (۲) واسازی (Decunstruction)
 (۳) نشانه‌شناسی (Semiotics)
 (۴) لوگوس محوری (Logocentrism)

۲۳۱- پایه و اساس «عمل صحنه‌ای بازیگران» در تئاتر یرژی گروتفسکی چه بود؟

- ۱) بازیگران از متن و کاراکتر برای خلق یک آیین خلسه‌آور بهره می‌بردند.
- ۲) بازیگران در تئاتر او نباید به تجسم بازی می‌پرداختند، بلکه باید آن را انجام می‌دادند.
- ۳) بازیگران در تئاتر او فاصله میان خود و نقشی را که بازی می‌کردند، به حداقل می‌رساندند.
- ۴) بازیگران در تئاتر او با استفاده از عناصر آوایی و بدنی، فاصله‌گذاری یا نقش را به نمایش می‌گذاشتند.

۲۳۲- اساسی‌ترین تفاوت میان استانیسلاوسکی و گروتفسکی در روش تربیت بازیگر، کدام مورد است؟

- ۱) تفاوت میان روش‌های آن‌ها در برداشت متفاوتشان از اهمیت کنش‌های جسمانی است.
- ۲) استانیسلاوسکی تربیت ذهنی بازیگر را اصل اساسی می‌دانست، ولی برای گروتفسکی تربیت ذهنی و عاطفی اهمیت نداشت.
- ۳) گروتفسکی بر استفاده از آوازهای فرهنگ‌های باستانی تأکید داشت، و استانیسلاوسکی بر زندگی روزمره انسان معاصر تأکید می‌کرد.
- ۴) در روش استانیسلاوسکی «خود» برای اعتباربخشی به «دیگری» فراخوانده می‌شود، اما در روش گروتفسکی «دیگری» امکان فهم بیشتر از «خود» را ممکن می‌سازد.

۲۳۳- راه‌حل تکنیکی گروتفسکی برای مواجهه بازیگران با مسئله «وجود» و «بودن»، کدام مورد است؟

- ۱) درگیر کردن بازیگر با حافظه عاطفی
- ۲) درگیر کردن بازیگر با تعهد اجتماعی
- ۳) درگیر کردن بازیگر با چالش‌های جسمانی
- ۴) درگیر کردن بازیگر با شخصیت نمایشی

۲۳۴- استانیسلاوسکی در برقراری پیوند میان بازیگران و فرایندهای غریزی ایشان، چه رهیافتی داشت؟

- ۱) انجام کنش تام توسط بازیگر
- ۲) ایجاد انرژی از طریق کار جسمانی
- ۳) برانگیختن عواطف بازیگر به وسیله موسیقی
- ۴) تماس با محیط‌های طبیعی و فرهنگ‌های بومی - فطری

۲۳۵- در نظریات و عملکرد کدام نظریه پرداز و معلم بازیگری، بازتعریف مفهوم فرهنگ را می‌باید و کدام جلوه در این

باز تعریف مورد توجه است؟

- ۱) تاداشی سوزوکی، نیروی جانوری
- ۲) اوجینو باربا، انسان‌شناسی تئاتر
- ۳) برتولت برشت، تعهد اجتماعی
- ۴) یرژی گروتفسکی، حرمت‌شکنی اساطیر قومی

۲۳۶- دنی دیدرو و فیلسوف عصر روشنگری در نظریه بازیگری خود، ارتباط بازیگر با مقوله احساس را چگونه تعریف می‌کند؟

- ۱) احساسات بازیگران بزرگ باید هدایت‌گر عقل آن‌ها باشد.
- ۲) بازیگران باید همواره مطابق بر احساسات واقعی خود بازی کنند.
- ۳) بازیگران باید پیش از هر چیز، بر احساسات درونی نقش تمرکز کنند.
- ۴) بازیگران بزرگ در مقایسه با دیگران باید از احساس کمتری برخوردار باشند.

۲۳۷- رهیافت اوجینو باربا در ایجاد حضور در بازیگر، بر کدام یک از مفاهیم تأکید دارد؟

- ۱) فن‌شناسی فوق روزمره
- ۲) کنش تام
- ۳) ژست‌های روانی
- ۴) تخیل

۲۳۸- محور اصلی تمرینات جسمانی در روش آموزش بازیگری‌ای که فیلیپ زاربللی به‌کار گرفته، کدام مورد است؟

- ۱) هنرهای رزمی آسیایی
- ۲) رقص بوتو
- ۳) بیومکانیک
- ۴) کاپوئرا

۲۳۹- بازیگران «گروه کانتور»، چه افرادی بودند؟

- (۱) کارگران کارخانه‌ها، افراد بی‌خانمان و زنان روسپی
 - (۲) نابازیگران، بازیگران حرفه‌ای، کارگران کارخانه‌ها و زنان روسپی
 - (۳) کارگران، زندانیان، روسپی‌ها و افرادی که از نظر جامعه مطرود تلقی می‌شدند.
 - (۴) هنرمندان مشهور سایر رشته‌های هنری، ایفاگران نقش‌های زندگی طبیعی خود و بازیگران حرفه‌ای
- ۲۴۰- بازیگر مشهور «پرای پکن» که در اجراهای خود در روسیه و آمریکا، بینش زیبایی‌شناسانه غرب را نسبت به تئاتر تحت تأثیر قرار داد و برشت و مه‌برهولد تحت تأثیر کارهایش قرار گرفتند، کدام مورد است؟
- (۱) می‌لانگانگ (۲) هونگ شنگ (۳) لیانگ فو (۴) لیوشو گانگ



